

AUTOMNE 2025 #12

LE MAGAZINE DE LA RÉGION CENTRE VAL DE LOIRE



ÉDITION
LOIR-ET-CHER

ALIMENTATION :
LA RÉGION MET LES
PIEDS DANS LE PLAT

REBONDIR AVEC
LA FORMATION
PROFESSIONNELLE

TOUS VOS
RENDEZ-VOUS
DE L'AUTOMNE

L'INDUSTRIE EN ACTION

**Focus sur les secteurs
qui recrutent**



P4-5

LA RÉGION EN ACTION
POUR VOTRE QUOTIDIEN

Transition énergétique, rentrée scolaire,
gastronomie, culture, vie étudiante...



© Cyril Chigot

P 9-12
LA RÉGION DANS
VOTRE DÉPARTEMENT

*Au soutien des talents
d'aujourd'hui et de demain*

- Des équipements de proximité du Cher à la Sologne
- Le lycée Robert Badinter cultive le bien manger
- Portrait : retrouver le chemin de l'emploi grâce à la formation
- Des idées locales, un soutien européen
- La fête de la Science à Blois et Saint-Julien-de-Chédon

POUR SUIVRE L'ACTUALITÉ
DE LA RÉGION

Abonnez-vous à la Newsletter
"Ma Région en actions"



Plus d'infos sur www.centre-valde Loire.fr
Directeur de la publication : François Bonneau ·
Directrice de la communication : Maguelone Hédon · Rédaction en chef : Sophie Pecquet ·
Rédaction : agence Women and Men ·
Photographes : Cyril Chigot, Ludovic Letot, Yannick Pirot, Arsène Galat et Boris Adamczyk ·
Maquette et mise en page : agence Women and Men · Impression : Vincent Imprimeries à Tours - imprimé sur couché mat recyclé ·
Diffusion : La Poste et Mediapost · Date de parution : Septembre 2025 · ISSN 2969-9983.
Dépôt légal à parution. Ce magazine a été mis sous presse le 20 août 2025.



LE TRI
+ FACILE



MAGAZINE



BAC
DE TRI

P6-8

À LA UNE
LA PUISSANCE DE
NOTRE INDUSTRIE

De la Beauce au Berry,
l'industrie contribue
à la vitalité économique
de notre région.
Pharmaceutique, défense,
agroalimentaire :
focus sur trois secteurs
en pleine dynamique.



© Yannick Pirot



Élodie Chaillou,
instants grégaires

© Ludovic Letot



P.13

ILS/ELLES FONT
L'ACTU EN RÉGION
Guerschon Yabusele,
vedette américaine

© Emilee Chinn Getty Images via AFP



© Ludovic Letot

P 14-15
EN COULISSES

Le Frac Centre-Val de Loire,
bien plus qu'une collection
d'art contemporain
et d'architecture unique :
un lieu ouvert à tous
les publics.

P 16-17

ÇA SE PASSE CHEZ NOUS

- AR(t)CHIPEL : l'art sort des musées
- Agenda des festivals de l'automne
- À table ! L'automne gourmand est servi



En couverture : fin juillet, le président de la Région, François Bonneau, est venu rencontrer les responsables de l'entreprise Fenwal France SAS, dans l'Indre, et a visité les ateliers.

« L'INDUSTRIE, UNE FORCE ET UNE FIERTÉ EN CENTRE-VAL DE LOIRE »

L'ÉDITO

François Bonneau, président de la Région Centre-Val de Loire

Notre région Centre-Val de Loire est forte et reconnue pour la dynamique de son tourisme et de son patrimoine, pour l'importance et la diversité de son agriculture. Elle l'est avec autant de force pour l'importance et la croissance de l'activité industrielle. La place majeure de nos belles entreprises industrielles n'est pas le fait du hasard mais de l'engagement des responsables et des salariés, opérateurs, techniciens, ingénieurs depuis des décennies et de manière très remarquée. Partout, dans les territoires ruraux comme urbains, dans les domaines très diversifiés de la pharmaceutique ou de la cosmétique, de l'armement ou de l'aéronautique, de l'agroalimentaire ou de l'énergie, de la fabrication automobile ou ferroviaire, de belles entreprises se sont implantées et continuent de se développer. La Région Centre-Val de Loire n'a jamais tourné le dos à son industrie, au contraire, elle recrute aujourd'hui dans de nombreux secteurs d'avenir. C'est ainsi que le taux de chômage dans notre région a baissé au 4^e trimestre 2024 : à 6,8 %, il creuse encore l'écart avec la moyenne nationale ; et plus de 60 % des emplois créés le sont dans l'industrie, contre moins de 20 % au niveau national.

UN LEVIER DE DÉVELOPPEMENT ÉCONOMIQUE ET SOCIAL

Cette forte dynamique, votre Conseil régional la soutient avec une énergie et une conviction constantes. La Région est aux côtés des entreprises industrielles dans leur diversité, aux côtés des territoires qui les accueillent, pour renforcer les chances de réussite des projets, pour encourager les opportunités de développement, pour favoriser les recrutements. Dans ce dernier domaine tout à fait central, nous avons fait de la formation professionnelle, qui s'adresse à toutes et tous, même aux plus éloignés de l'emploi, une compétence cardinale de la Région. Et nous sommes également très engagés dans l'accompagnement de la mobilité domicile-travail. En finançant les trains de proximité dans la desserte la plus fine, en développant l'autopartage, en aidant certains jeunes à financer leur permis de conduire, etc., la Région répond à un enjeu économique et social déterminant.



UN ENJEU DE DÉVELOPPEMENT LOCAL

Comment attirer les compétences dont les entreprises ont besoin ? En favorisant l'accès aux soins, et nous y travaillons d'arrache-pied par le financement des maisons et centres de santé. En soutenant l'accès aux activités culturelles et sportives. Ou encore en finançant les structures d'accueil de la petite enfance. Cet engagement au service de nos concitoyens et du développement économique nécessite des moyens financiers que les restrictions budgétaires annoncées par le Premier ministre remettent en cause. Il est en effet inacceptable que l'État tente de faire payer sa mauvaise gestion passée par les collectivités territoriales. Nous resterons donc totalement déterminés à soutenir l'emploi, nos entreprises et leurs salariés dans ce contexte. Nous nous mobiliserons pour obtenir les moyens indispensables au développement de nos entreprises, au soutien de leurs salariés et de l'emploi industriel dans notre région.

TRANSITION ÉNERGÉTIQUE

LIFE : DES CITOYENS L'ONT FAIT !



Prenez un programme européen destiné à financer des projets dans les domaines de l'environnement et du climat. Ajoutez une Région engagée dans la création d'une nouvelle dynamique de transition et des partenaires solides*. Vous obtenez un **projet régional d'accélération de la transition énergétique avec l'appui de collectifs citoyens autour de la production d'énergies renouvelables et de la sobriété énergétique**. C'est LIFE_ LETsGO4Climate, qui aura permis entre 2022 et 2025 :

- L'engagement de **16 territoires** du Centre-Val de Loire
- La création de **51 collectifs** citoyens actifs, porteurs de projets locaux autour des énergies renouvelables, de l'autopartage, de l'alimentation locale, du réemploi, etc.
- La participation de près de **1 000 citoyens** aux ateliers de sensibilisation et de coconstruction.

* 11 partenaires dont l'ADEME, Énergie Partagée, ENEDIS, GRDF et RESCoop.eu.

À NOTER : Rendez-vous le 8 novembre à Blois pour célébrer LIFE (conférence, ateliers, spectacle).

🔗 www.life-letsgo4climate.eu

« La transition énergétique nécessaire, elle se fait avec les citoyennes et les citoyens, là où ils et elles vivent. »



Jérémie Godet,
vice-président délégué notamment au Climat, à la transition énergétique, à l'ESS et à la vie associative

RENTÉE SCOLAIRE 2025

LA RÉGION SOUTIENT LE POUVOIR D'ACHAT DES FAMILLES

🔍 LE CHOIX DE LA GRATUITÉ

- Les manuels scolaires numériques ou papiers
- Les transports scolaires interurbains Rémi
- Les transports Rémi les week-ends et jours fériés pour les 15-25 ans.

🔍 LA TARIFICATION SOCIALE

La Région met en place la tarification sociale dans TOUS ses lycées : le prix des repas et de l'hébergement (internat) est ajusté au quotient familial des foyers.

Inscrire chaque élève **avant le 30 septembre** sur l'ENT NetO'Centre, rubrique **MON RESTO&CO Tarification**

🔍 15-25 ANS : LE RÉFLEXE YEP'S !

Aide à l'acquisition d'un ordinateur, au premier équipement professionnel, au logement, à la culture, au sport, à la mobilité internationale... Étudiants, lycéens : tout est sur www.yeps.fr

RÉUSSITE ÉDUCATIVE

LE LYCÉE DE DEMAIN PREND FORME

Un chantier dans les temps ! Lancé en janvier 2025 avec l'objectif d'être livré pour la rentrée de septembre 2027, le chantier du lycée Adrienne-Bolland de Châteauneuf-sur-Loire, à 30 km à l'est d'Orléans, bat son plein. Ce « *lycée innovant* », entièrement financé par la Région pour 80 millions d'euros et pensé comme un outil d'aménagement du territoire pour la réussite éducative, verra s'affairer jusqu'à 170 professionnels de tous les corps d'état – essentiellement des entreprises locales. Il offrira aux élèves, sur 10 ha, un cadre de vie exceptionnel : équipements sportifs performants, plateaux techniques de pointe dédiés aux enseignements professionnels et technologiques, « *internat d'excellence* », bâtiments sobres en énergie et en émission



de gaz à effet de serre...

Un espace de **visites pédagogiques**, notamment destiné aux futurs élèves de l'établissement, ouvrira dès cet automne sur le site. Pour mieux connaître les métiers de demain dans le secteur du bâtiment : architecte, nouveaux matériaux, enjeux de la performance énergétique...



ENSEIGNEMENT SUPÉRIEUR

LUTTER CONTRE LA PRÉCARITÉ ÉTUDIANTE

Des « *check-up santé* » à l'IUT de l'Indre/Issoudun, des espaces de repos pour les étudiants en situation de handicap ou de mal-être psychique à l'université de Tours, une offre d'activités pour rompre l'isolement des étudiants en art débarquant à Bourges, une boutique solidaire éphémère sur le campus d'Orléans-La Source, une seconde épicerie solidaire Esope en centre-ville... Ce sont quelques-uns des **40 projets soutenus par la Région dès cette rentrée** avec un apport de 854 000 € de subventions. Grâce à son Appel à projets Vie Étudiante et de Campus (AVEC), la Région Centre-Val de Loire, en concertation avec les universités et les acteurs locaux, favorise le bien-être et la réussite des étudiants et étudiantes sur tout le territoire. Un 3^e AVEC est d'ores et déjà lancé pour la rentrée 2026 : à vos projets !

C'est ici : rcvl.fr/avec2026



GASTRONOMIE

TOURS CAPITALE MONDIALE DU FROMAGE

Du 14 au 16 septembre, la fine fleur des produits laitiers s'exposera dans la Cité internationale de la Gastronomie pour le Mondial du fromage. Cette biennale est le rendez-vous incontournable des producteurs, affineurs, laitiers, distributeurs, fabricants de matériel, chefs... 200 exposants, 50 pays représentés, un Concours international de produits, un Concours mondial du Meilleur Fromager : si l'événement est réservé aux professionnels, **une programmation « hors les murs »** imaginée par la Villa Rabelais de Tours vous permettra de goûter un peu de notre merveilleux patrimoine fromager.

www.mondialdufromage.com

PRIX DES LYCÉENNES ET LYCÉENS DE LA BD À PORTÉE CITOYENNE

CULTURE

BD BOUM : LIRE ET AGIR

200 auteurs et 22 000 visiteurs sont attendus au 42^e festival de Bande Dessinée **bd BOUM à Blois, du 21 au 23 novembre**. Depuis 2002, la Région décerne chaque année un prix à l'auteur ou l'autrice d'une BD à portée citoyenne. En 2025, elle souhaite impliquer les lycéennes et lycéens dans ce choix, afin de leur donner le goût de lire et de partager des valeurs sociétales à travers cette forme littéraire. Début juillet, 14 lycées participant à l'opération – à travers le dispositif Ma Région O Lycée – ont présélectionné 5 BD* (parmi 8 en lice) qui seront proposées aux jeunes, grâce à **10 librairies indépendantes** à qui la Région a passé commande. Ils décerneront leur « Prix des lycéennes et lycéens de la BD à portée citoyenne 2025 » le 22 novembre à Blois.

* *Le Génie de la forêt*, de F. Hallé, Nicoby et V. Zabus ; *Le dernier costume n'a pas de poche*, de L. Galandon et P. Castaldi ; *Journal inquiet d'Istanbul, 2007-2017*, d'E. Karabulut ; *Le Béton et le Bambou, Propositions pour Mayotte et le monde*, d'A. Aurita et F. Joulian ; *Liberté, égalité, S'émanciper*, de C. Chaïbi Loueslati.



JEUNESSE ET FORMATION

IL Y A TOUJOURS UNE SOLUTION

Avec « *Assure ta rentrée !* » tous les **jeunes sans solution de formation ou d'apprentissage à la rentrée** (jusqu'à 30 ans) peuvent bénéficier d'un accompagnement. La Région, l'Académie Orléans-Tours et leurs partenaires de l'Orientalisation organisent chaque année, en septembre/octobre, de multiples sessions d'accueil (collectives ou sur RDV) dans tous les territoires.



Dates et lieux des sessions :

orientation.centre-valde Loire.fr/actualites/assure-ta-rentree



PRODUITS PHARMACEUTIQUES

(2023)

- **61** établissements industriels
- **Plus de 10 000** emplois salariés
- **2^e** région française en termes d'emplois

AÉRONAUTIQUE - DÉFENSE

(2025)

- **281** entreprises industrielles
- **Plus de 21 000** emplois salariés
- **3^e** région française en termes d'emplois

AGRO-ALIMENTAIRE

(2024)

- **342** établissements industriels
- **Plus de 14 000** emplois salariés



COSMÉTIQUE

(2023)

- **110** établissements industriels (et artisanaux)
- **Plus de 7 500** emplois salariés



L'INDUSTRIE EN CENTRE-VAL DE LOIRE, C'EST :

- **Plus de 145 000** emplois
- **22 % de l'emploi salarié privé** (4^e région française)
- **Plus de 5 500** établissements industriels
- **20 % du PIB régional** (soit 1/5^e de la richesse créée en région par l'ensemble des activités de production) **contre 16,8 % en moyenne nationale**



76 % des industriels du Centre-Val de Loire prévoient une croissance de leur activité dans les 3 ans à venir

LA PUISSANCE DE NOTRE INDUSTRIE

De la Beauce au Berry, l'industrie contribue à la vitalité économique du Centre-Val de Loire. Pharmaceutique, défense, agroalimentaire : focus sur trois secteurs en pleine dynamique, portés par un réseau varié de PME innovantes et de grands groupes fortement représentés.

Novo Nordisk aujourd'hui et bien d'autres hier : les plus grands acteurs industriels considèrent notre territoire comme propice à leur développement. « *Notre histoire est liée à l'industrie, et cette histoire, nous la poursuivons* », souligne David Jacquet, vice-président de la Région Centre-Val de Loire en charge de l'économie.

Aides aux transitions, à l'investissement, à la formation, au développement des mobilités pour faciliter le recrutement : la Région agit « *avec agilité* » sur plusieurs leviers afin de maintenir et de favoriser l'implantation des établissements industriels sur son sol. « *L'engagement de*

la Région répond à un objectif : renforcer l'indépendance et la souveraineté. Et le soutien financier de la Région sert de starter pour débloquer d'autres investissements », explique David Jacquet, pour qui le prix modéré du foncier, la proximité avec l'Île-de-France et la localisation « *sur le corridor européen allant de Bruxelles à Madrid* » représentent des atouts indéniables. « *Sans oublier évidemment la qualité de vie !* »

AU CŒUR DES MUTATIONS

Avec l'intervention essentielle de son agence de développement économique Dev'Up, la région

Centre-Val de Loire accueille à la fois de grands groupes internationaux et des PME innovantes, notamment dans les domaines clés de l'agroalimentaire, du médicament, de la cosmétique, de l'aéronautique et de la défense. Les acteurs industriels vont poursuivre la diversification de leurs activités dans la décennie à venir. La montée en puissance de l'industrie d'armement vient par exemple compenser la baisse observée dans l'automobile. Moteur des transitions, le puissant tissu industriel de notre territoire inscrit le Centre-Val de Loire au cœur des régions remarquées pour leur attractivité et leur dynamisme.

LGB SAS compte 35 salariés et 36 machines-outils "high tech" 100 % numériques. Une extension de 500 m² est prévue pour 2026 et des commandes sont enregistrées jusqu'en 2028.

À L'AVANT-GARDE DE LA DÉFENSE

« Le secteur de la défense, en Centre-Val de Loire, est très lié au secteur de l'aéronautique. Ce sont deux piliers majeurs de notre économie régionale et de nos emplois, notamment dans le Cher », souligne Olivier Beatrix, conseiller régional chargé notamment des dossiers de réindustrialisation et des projets stratégiques. « Notre territoire compte des industriels, donneurs d'ordre, de premier plan tels que **MBDA, KNDS, Thalès ou Safran**, mais aussi de très nombreuses entreprises sous-traitantes impliquées fortement grâce à une dynamique très forte d'innovation. » La dynamique de recrutements est aussi en hausse, comme chez MBDA avec

300 nouveaux collaborateurs attendus en 2025, mais tendue. Ainsi chez **LGB SAS**, sous-traitant berruyer en très forte croissance, spécialiste de l'usinage de produits techniques taillés dans la masse, qui peine à trouver des techniciens machine-outil. « Les meilleurs régleurs sont souvent les moins diplômés », fait valoir le directeur Julien Gauvin. Confirmation chez **Safran Aerosystems**, qui vient d'intégrer 9 opérateurs repérés par France Travail (voir la vidéo ci-dessus en flashant le QR code).

« La Région soutient le développement de la filière par l'action de son agence de développement économique Dev'up, ainsi que par celle de son **pôle d'excellence régional Aérocentre**, poursuit



Safran Aerosystems, le pari de la formation sur mesure

Olivier Beatrix, mais aussi en accompagnant les entreprises dans leurs besoins de compétences, de l'opérateur à l'ingénieur en passant par le technicien. Mon rôle est d'être au contact des entreprises et d'élaborer avec elles sur le terrain les actions de soutien de la Région. »

Conforter le secteur de la Défense en région Centre-Val de Loire, c'est conforter notre bien commun : l'indépendance nationale, la sécurité européenne, et les valeurs de la Démocratie. »



Olivier Beatrix, Conseiller régional chargé notamment des dossiers de réindustrialisation et des projets stratégiques

Sauver des vies dans le monde entier

Au début de l'été, **LEO Pharma** a inauguré sur son site de Vernouillet (28) une nouvelle ligne de production qui consolide l'implantation historique de ce laboratoire danois depuis 60 ans dans la région. Le nombre de salariés est passé de 60 à plus de 400. Ce site est spécialisé dans la fabrication d'innohep®, une solution injectable servant à prévenir ou traiter thromboses et embolies pulmonaires. « Un médicament qui sauve des vies et qui est administré à près de 10 millions de personnes dans le monde entier », résume Didier Lévêque, directeur du site de production. LEO Pharma produit en Eure-et-Loir plus de 70 millions de

seringues par an, à une cadence de 30 000 par heure sur la ligne récemment inaugurée. « Si l'industrie souffre encore d'une image à la Zola ou à la Chaplin, nos opérateurs sont eux plus proches des spationautes de l'ISS ! » insiste le directeur.

Innover : c'est aussi l'ADN de Sotax Group/SPS Pharma Services, acteur mondial de la recherche thérapeutique (études sur la libération des principes actifs) implanté depuis 20 ans dans le Loiret. Cet été, la première pierre de nouveaux laboratoires a été posée au nord d'Orléans, avec une perspective de 50 emplois. Dans l'Indre, **Fenwal**, spécialisé dans les dispositifs de transfusion sanguine, connaît un nouvel élan. Fin juillet, François Bonneau, président de la Région, y a rencontré les responsables et salariés.

MAILLONS DE LA CHAÎNE ALIMENTAIRE

Dans le « jardin de la France » qu'est le Centre-Val de Loire, il est capital de pouvoir transformer sur place les forts volumes de productions locales et d'assurer de nouveaux débouchés aux agriculteurs. Dès 2022, la Région a ainsi accompagné l'implantation d'Intact, une société spécialisée dans l'extraction et la transformation de protéines végétales. À Baule, dans le Loiret, un site industriel en cours de construction devrait être inauguré fin 2025.

AGROÉCOLOGIE

Au-delà des 70 emplois directs qui seront créés, Intact a conclu des partenariats avec plus de **500 agriculteurs**. Ceux-ci adapteront ainsi leurs productions qui bénéficieront, après transformation, à d'autres secteurs comme la cosmétique, la pharmacie et même... les vins et spiritueux. « *Nous sommes un maillon de la chaîne* », résume Alexis Duval, le président d'Intact, dont l'entreprise « *n'oppose pas agriculture et environnement* ». Pourquoi ? Parce qu'elle promeut l'agriculture régénérative. Dans cette approche, certaines plantes, comme les légumineuses, permettent de régénérer les sols et de stocker davantage de carbone. « *Dans*



Les colonnes de distillation de l'alcool neutre bas carbone sur le site d'Intact, à Baule.

les cahiers des charges conclus avec nos partenaires agricoles, les engrais chimiques sont sensiblement réduits. Notre projet a un sens au regard de la transition environnementale. »

Dans ce secteur créateur de « forte valeur ajoutée » qu'est l'agroalimentaire, il naît aussi de nouvelles filières, comme celle du gibier : dans le Loiret, **Nemrod**, portée par des jeunes entrepreneurs, valorise depuis fin 2024 les produits de la chasse et permet que le gibier ne soit plus jeté faute d'acteurs de la transformation.



LUMIÈRES SUR L'INDUSTRIE !

Sensibiliser les (jeunes) talents de notre territoire aux formidables opportunités de carrières qu'offre l'industrie et faire tomber quelques faux clichés : c'est l'un des objectifs que s'est fixée la Région, au soutien de plusieurs événements forts organisés en Centre-Val de Loire, à l'instar de la **Semaine de l'Industrie, du 17 au 23 novembre**. Un événement qui « *permet à des collégiens et lycéens de se rendre par exemple chez Christian Dior et de découvrir l'aspect industriel et productif derrière ce secteur du haut de gamme qu'ils connaissent forcément* », résume David Jacquet, vice-président de la Région Centre-Val de Loire en charge de l'économie.

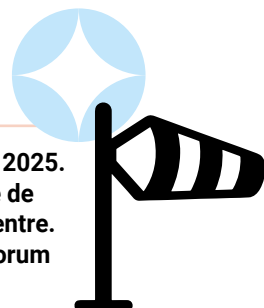
L'industrie est une source de valeur ajoutée, d'emplois et de bien-être sur notre territoire. Plus nous la valoriserons, plus nous ramènerons de la souveraineté en région Centre-Val de Loire. »



David Jacquet,
vice-président de la Région
Centre-Val de Loire délégué
à l'Économie

À NOTER

12^e Rencontres aéronautiques 2025.
18 et 19/11 à l'hôtel de ville de
Chartres, organisé par Aérocentre.
Au programme : job dating, forum
des métiers...





PRÈS DE CHEZ VOUS

La Région dans votre département

41

La cour verte
de l'école de Billy.

DES ÉQUIPEMENTS DU CHER À LA SOLOGNE

**Aménagements scolaires, sportifs, touristiques...
Grâce au Contrat régional de solidarité territoriale,
11 M€ seront investis pour améliorer le cadre de vie
de 83 000 habitants entre Cher et Sologne.**

C'est à l'occasion de la signature du nouveau Contrat régional de solidarité territoriale (CRST), alliant les Communautés de communes du Romorantinais et Monestois, du Val de Cher Controis et la Région que la nouvelle cour de l'école de Billy a été dévoilée : point de départ d'autres aménagements pour les six prochaines années, la cour d'école s'est muée en espace de fraîcheur pour faire face au réchauffement climatique et améliorer le confort des enfants. Ce projet a été soutenu à hauteur de 13 000 euros par la Région.

EN CONCERTATION

À quelques kilomètres, c'est un plateau multisports et un parcours de santé qui ont été créés à Chatillon-sur-Cher dans le cadre du CRST. D'autres aménagements sont

au programme à travers le territoire, du Controis-en-Sologne à Saint-Aignan, en passant par Montrichard et Romorantin. « Ces projets, qui concernent les 83 000 habitants de la zone engagée, vont bénéficier de plus de 11 millions d'euros sur six années, répartis au prorata de la population », explique Julien Beaudon, directeur-agent de développement pour le Pays de la Vallée du Cher et du Romorantinais. « Ces aides ont été fléchées, en concertation avec les acteurs du territoire ». Parmi elles, le parc Agoraé à Contres (végétalisation de la friche de l'ancien Intermarché pour 110 000 €) et le cinéma (300 000 €) ; l'extension de la Maison de santé de Pontlevoy (36 000 €) ou la piste cyclable Romorantin-Villefranche-sur-Cher (100 000 €).

BLOIS

Le Campus Santé se profile



Une première pierre symbolique a réuni les partenaires début juillet. Le chantier du futur campus de l'Institut de Formation en Soins Infirmiers, Aides-Soignants et Ambulanciers est cofinancé à hauteur de 12 millions d'euros par la Région. Ce projet s'inscrit dans un vaste plan visant à augmenter le nombre d'étudiantes et d'étudiants du secteur sanitaire dans chaque territoire et à favoriser leur réussite. À la rentrée 2026, 600 seront formés à Blois sur 3 ans (soit 40 de plus par promotion) dans des conditions modernes et motivantes.



Plus d'infos

ROMORANTIN

Prenez-en de la graine !

C'est une institution, et la plus ancienne boutique de la ville. La Graineterie de Françoise Villedieu a rouvert au 10 faubourg d'Orléans, en 2024, année des 50 ans du Conservatoire des Mille Variétés Anciennes de Sainte-Marthe. Soutenu par la Région, le Conservatoire sauvegarde 1 840 variétés anciennes potagères. Plus d'une centaine sont vendues à la Graineterie de Romorantin, qui a fait peau neuve et partage désormais l'espace avec une herboristerie.

ALIMENTATION : LA RÉGION MET LES PIEDS DANS LE PLAT

Entre 2019 et 2024, la Région a accompagné 700 projets en faveur d'une alimentation de qualité : maraîchage bio, circuits courts, agriculteurs transformateurs, restauration collective... Le 7 octobre à Orléans, elle lance les 1^{res} Assises de l'Alimentation pour amplifier les mesures concrètes visant à mieux manger en Centre-Val de Loire.

Blois

Le lycée cultive le bien-manger

La Région s'engage pour une alimentation saine, durable et accessible à tous les lycéens. Et cela se vérifie dans les établissements du territoire, comme au lycée Robert Badinter.

L'an dernier, le lycée Robert Badinter de Blois a reçu le label Établissement BIO Engagé. Cette distinction met en valeur les collectivités ayant atteint ou dépassé les objectifs du plan Ambition Bio et de la loi EGalim : proposer aux élèves au moins 22 % de produits bio dans les menus des restaurants collectifs.

PÂTISSERIE 100 % BIO

« Je suis sensible aux enjeux climatiques, et il y a longtemps que je travaille à inclure plus de bio

dans notre établissement », confie David Juranville, responsable de la restauration au lycée blésois. Au quotidien, lui et son équipe assurent le service pour 1 400 personnes. Fruits, laitages, légumes, féculents et viande composent les produits bio que l'on retrouve au menu, « le plus souvent, via des producteurs locaux ». Parmi ses fournisseurs : l'entreprise Terra Ceres à Contres, spécialisée dans la pâtisserie 100 % bio, livre tous les mois une centaine de gâteaux au lycée. « On est ravis



que nos gâteaux soient consommés par des jeunes, ça fait la fierté de toute l'équipe », se félicite Fabienne Ermel, présidente de Terra Ceres.

L'alimentation s'impose comme un levier stratégique pour construire une société plus résiliente, solidaire et durable. La Région souhaite amplifier et structurer cette dynamique en réunissant l'ensemble des maillons de la chaîne alimentaire lors d'Assises exceptionnelles.



Temanuata Girard,
vice-présidente
déléguee à l'Agriculture
et l'alimentation

Cheverny


La gourmandise artisanale made in Cheverny

Le Domaine La Porte Dorée transforme chaque année 60 tonnes de fruits et légumes bio, majoritairement régionaux. L'entreprise est impliquée dans le Plan alimentaire territorial du Pays des Châteaux.

Confitures, pâtes à tartiner, compotes, soupes, tartinades, glaces... On a le choix au Domaine La Porte Dorée. Sur place, six salariés transforment les fruits et légumes dans une conserverie et une confiterie. « Dès que c'est possible, nous nous approvisionnons en bio. Et les légumes viennent tous du Centre-Val de Loire », assure Dominique Eugène, le gérant du Domaine. En plus de ses propres références, le Domaine propose une prestation « à façon » pour

transformer les fruits et légumes des producteurs bio. Biocoop est son principal client national, mais ses produits sont aussi présents dans des magasins bio, hôtels (comme au Zoo de Beauval), épiceries et jardinerie de la région. En lien avec 25 maraîchers, le site transforme chaque année près de 60 tonnes de fruits et légumes. Depuis Pâques, une nouvelle boutique a ouvert dans le centre-bourg de Cheverny, près du château, où l'on retrouve sorbets, glaces artisanales et autres produits du Domaine.



 Découvrir
Le Domaine La Porte
Dorée en vidéo



Finir par rebondir

Sans Brevet mais avec un CAP et beaucoup de volonté, Cindy Balasse a su rebondir. Bien orientée et bien formée au GRETA de Romorantin, cette jeune Giévroise œuvre désormais dans l'export de fromage de chèvre.

Il y a une dizaine d'années, Cindy Balasse était pour ainsi dire perdue. « *Je suis sortie du collège sans Brevet et j'ai ensuite connu une expérience en apprentissage qui ne s'est pas très bien déroulée* », explique cette jeune femme âgée de 23 ans aujourd'hui. Revenue dans le circuit scolaire via une 3^e en parcours individuel dérogatoire, elle put alors toucher du doigt le milieu professionnel avant de passer un CAP d'employé de commerce qui la destinait à travailler en grande surface, ce qu'elle fit pendant quelque temps avant de comprendre que « *ce n'était pas trop (son) truc.* »

DU STAGE AU CDI !

Oui, mais alors quoi faire ? Grâce à la Mission Locale de Romorantin, Cindy fut dirigée vers le GRETA voisin pour une formation au métier d'Assistante de Comptabilité et d'Administration, financée par la Région. Une fois

son diplôme obtenu, elle réalise une période de stage au sein de la fromagerie Jacquin, dans la commune indrienne voisine de La Vernelle, une entreprise spécialisée depuis 4 générations dans les fromages de chèvre et qui continue de croître. Le coup de cœur fut réciproque, puisque dix jours plus tard seulement, Cindy signa un CDD, auquel succéda un CDI paraphé le 1^{er} janvier dernier. Au sein de cette entreprise qui réalise environ 60% de son chiffre d'affaires à l'international, Cindy occupe un poste d'assistante administrative pour l'export. « *Nous sommes environ 80, mais c'est très familial* », se réjouit-elle. Après des années de galère et de combats, Cindy se dit aujourd'hui légitimement « *fière de (son) parcours. Ma formation au GRETA m'a aidée à reprendre confiance en moi et à me rendre compte que j'étais capable. Si on se donne dans ce qu'on fait, on y arrive !* »

LA FORMATION, C'EST LA RÉGION !

En 2025, ce sont 26 000 places de formations qui sont cofinancées par la Région avec le concours de l'État dans le cadre du Plan d'Investissement dans les Compétences et de l'Union Européenne (FSE+).

Qui est concerné ?


Toute personne de plus de 16 ans, à la recherche d'un emploi, habitant prioritairement en région.

Et après la formation ?

7 stagiaires sur 10 retrouvent un emploi.

Comment s'inscrire ?

Pour en savoir plus sur les formations financées par la Région, rapprochez-vous de votre conseiller France Travail, Cap Emploi, Mission Locale ou de l'organisme de formation.

 **formation.**
centre-valdeloire.fr

 **orientation.**
centre-valdeloire.fr

DES IDÉES LOCALES, UN SOUTIEN EUROPÉEN

Mur-de-Sologne

L'Europe et la Région font bouger le Centre-Val de Loire. En investissant dans les projets des habitants et des territoires, elles soutiennent concrètement le développement local.

Le Château de la Morinière accueille des chantiers d'insertion pour sa restauration, par l'intermédiaire d'une association spécialisée. Dans un bâtiment construit à l'écart du château, l'installation d'une chaufferie centralisée fonctionnant grâce à l'énergie de plaquettes forestières a été cofinancée par l'Union européenne, à travers les fonds FEDER gérés par la Région Centre-Val de Loire, pour un montant de 100 000 €.

INSERTION ET PATRIMOINE

Les propriétaires actuels ont souhaité mener la restauration du château dans les règles de l'art, avec des méthodes d'antan, des matériaux valorisés et une action d'insertion par la formation. « *Les personnes qui viennent travailler pendant un an ont, à la fin, un diplôme équivalent au CAP* », souligne Xavier Allemandou, propriétaire des lieux. Les fonds européens ont contribué au remplacement de la chaudière au fioul par un équipement performant utilisant les ressources naturelles environnantes, mis en service en 2023 et qui sert d'inspiration pour



d'autres propriétés. Dès la fin de sa rénovation, le château ouvrira ses portes aux entreprises pour l'organisation de séminaires. Ce projet, qui associe insertion, patrimoine et transition énergétique, s'inscrit parmi les 2 500 projets soutenus entre 2014 et 2020 et mis en lumière lors des Étoiles de l'Europe en mai dernier.

📍 Aller + loin : europeocentre-valdeloire.eu



📺 Découvrir le projet en vidéo



Ensemble décoratif, François Bertrand. Vue générale © Région Centre-Val de Loire, Inventaire général, Vanessa Lamorlette-Pingard.

Où se trouve cette œuvre ?

Depuis plus de 40 ans, la Région Centre-Val de Loire soutient la création artistique dans ses lycées via le 1 % artistique. Ce dispositif, qui réserve une part du budget des travaux à une œuvre contemporaine, a permis l'émergence d'un patrimoine discret mais remarquable. Sculptures, peintures, installations : chaque département en garde une trace visible...

Saurez-vous retrouver où se trouve l'« Ensemble décoratif » ? Trois murs courbes recouverts de mosaïques, un ancien bassin devenu jardin, des assises en béton et une pergola : cette œuvre a été imaginée dans les années 1970 par François Bertrand. Mais dans quel lycée du Loir-et-Cher ?



📍 Découvrez-le ici, dans le guide en ligne du 1 % ARTistique

À VOS AGENDAS !

La fête de la Science

Curieuse et festive, la Fête de la Science revient du 3 au 13 octobre partout en région pour faire découvrir la recherche autrement, à travers expositions, ateliers, conférences ou visites insolites.

Village des Sciences

4 octobre.

INSA Centre-Val de Loire Campus de Blois

Apéro'Info IA et numérique

8 octobre. Antenne universitaire de Blois

Coding goûter

11 octobre. Cité du numérique, 5/11 avenue de Vendôme à Blois

Exposition « Au temps des ingénieurs, André Moisant (1838-1906) »

Du 3 au 13 octobre. Bibliothèque municipale de Saint-Julien-de-Chédon



📍 Plus d'infos fetedelascience.fr/le-centre-val-de-loire-fete-la-science



Guerschon YABUSELE

VEDETTE AMÉRICAINE

Un Drouais part à la conquête de Big Apple. Cet été, le basketteur Guerschon Yabusele - qui affichait à Philadelphie son 28 natal - a signé aux New York Knicks, l'une des franchises les plus mythiques du sport américain. Un sacré retour en grâce pour un joueur qui n'avait pas pu s'imposer aux États-Unis lors de son premier passage sous les couleurs des Celtics de Boston, entre 2017 et 2018.

DR DREUX

Mais the « *Dancing Bear* » (« *l'ours dansant* ») ne s'est pas avoué vaincu : contraint de se relancer en Chine, il revint ensuite jouer en Europe avant que les Jeux Olympiques de Paris ne viennent rappeler aux yeux du monde ses exceptionnelles qualités physiques et techniques. Un « *dunk* » monumental claqué en finale des JO au nez et à la barbe de LeBron James, l'un des meilleurs joueurs de l'histoire, l'aura en

effet propulsé dans une autre dimension. Son style spectaculaire, généreux et combatif, Guerschon Yabusele l'a aiguisé sur les parquets de l'Alliance de Dreux, où il rentra en poussins avant de polir ses talents au Pôle Espoirs de Tours puis de rejoindre le club de Roanne, où il passa professionnel. Son petit frère, Joiesaint, qui défend aujourd'hui les couleurs d'Orléans Loiret Basket, a visiblement hérité des mêmes gènes que lui ! La famille Yabusele participe ainsi à faire de la région Centre-Val de Loire un bastion de la balle orange. Pour preuve, Noa Essengue, originaire du Loiret, a lui aussi rejoint les Chicago Bulls et la NBA. On lui souhaite la même carrière américaine que Guerschon Yabusele, au sujet duquel circule une réputation flatteuse : « *quand il arrive dans un club, il n'est jamais le meilleur ; quand il part, il l'est toujours devenu.* » Voilà comment l'Ours s'apprête, cette année, à dévorer la Pomme.

Élodie CHAILLOU

INSTANTS GRÉGAIRES

« *L'intelligence, c'est de pouvoir s'adapter* », dit Élodie Chaillou, ingénieure agronome qui explore depuis plus de 30 ans les mystères du cerveau. « *C'est le grand absent des livres et des programmes qui*

s'adressent aux jeunes générations. On leur parle d'émotions, de couleurs, du corps humain en général, mais le fonctionnement du cerveau, lui, est rarement expliqué. » Faire connaître, transmettre, partager : ce n'est pas pour rien qu'elle sera cette année l'ambassadrice de la Fête de la Science en Centre-Val de Loire (voir p.12). Depuis plus de 20 ans, elle initie enfants et enseignants à la fabuleuse complexité du cerveau animal, dans

les écoles comme dans les quartiers populaires. L'occasion aussi de rappeler qu'il est possible de devenir ingénieure ou chercheuse en ayant fait, comme elle, le choix de passer par une filière technologique.

BIEN-ÊTRE ANIMAL

Depuis 1997, Élodie Chaillou travaille en effet pour l'INRAE (Institut national de recherche pour l'agriculture, l'alimentation et l'environnement), à Nouzilly (37). Elle y observe les neurones, les synapses et la « *substance grise périaqueducule* » des ovins. « *Si j'avais dit il y a 20 ans que j'allais étudier les émotions des moutons, beaucoup auraient rigolé !* », fait remarquer cette chercheuse qui a depuis contribué à faire progresser l'étendue des connaissances en la matière. En analysant l'impact des modes d'élevage sur le cerveau, elle éclaire autrement la question du bien-être animal. Un enjeu de société qu'elle rend accessible, loin des laboratoires.



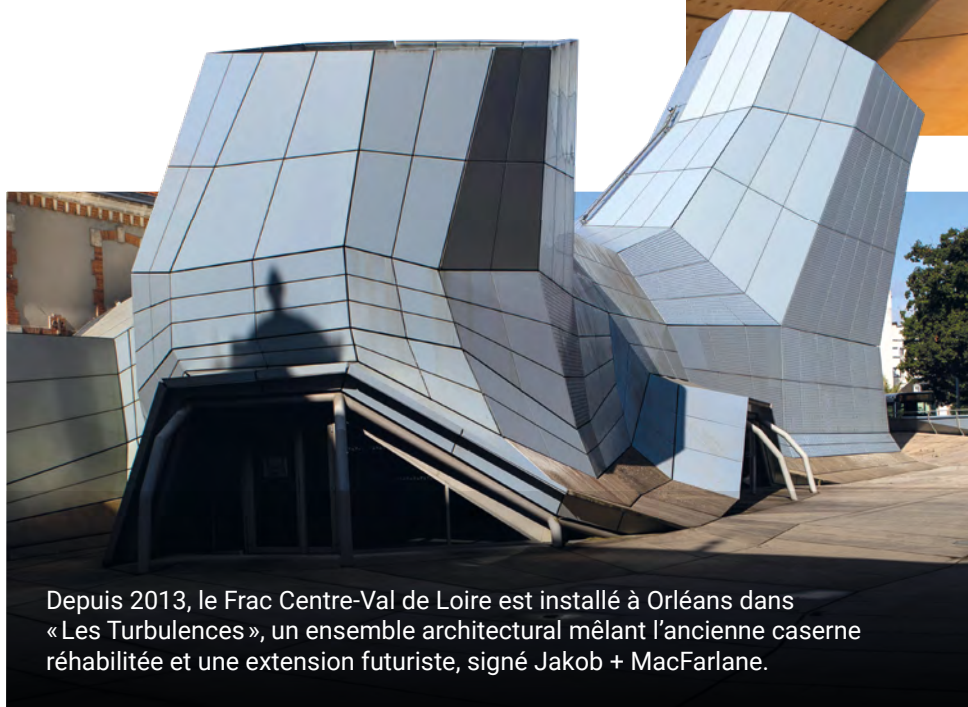
© Ludovic Letat

EN COULISSES

L'ART ET LA MANIÈRE DE TRANSMETTRE

À Orléans, le Frac Centre-Val de Loire ne se contente pas de conserver une collection d'art contemporain et d'architecture unique en Europe, il s'ouvre à tous les publics, et notamment aux scolaires.

Ateliers, visites, projets menés dans les établissements : les jeunes générations sont au cœur de son projet culturel, pensé comme un levier d'émancipation et d'accès à la culture.



Depuis 2013, le Frac Centre-Val de Loire est installé à Orléans dans « Les Turbulences », un ensemble architectural mêlant l'ancienne caserne réhabilitée et une extension futuriste, signé Jakob + MacFarlane.



La collection unique du Frac, reconnue internationalement réunit 23 000 œuvres, dont environ 900 maquettes et plus de 16 000 dessins.

Les élèves de la région sont accueillis, de la maternelle à l'enseignement supérieur, avec des visites-ateliers thématiques, conçues pour stimuler l'esprit critique, la curiosité et la créativité. Plus de 5 500 jeunes visiteurs, dont 95 % issus de la région, y ont pris part lors de la dernière année scolaire.



Accompagnés par une guide-médiatrice, les plus jeunes, dès 4 ans, bénéficient d'un encadrement et d'ateliers adaptés pour une première immersion.



© Photos : Ludovic Letot

**Toute la
programmation
du Frac Centre-Val
de Loire**



La nouvelle directrice du FRAC, Christelle Kirchstetter, « *accorde une attention particulière à la diversité des publics et à la jeunesse, pour leur permettre d'imaginer de nouvelles façons de mieux habiter le monde* ». Le FRAC Centre-Val de Loire est présidé par Carole Canette, vice-présidente du Conseil régional.

ÇA SE PASSE CHEZ NOUS

AR(t)CHIPEL : L'ART SORT DES MUSÉES

Du 27 septembre au 2 novembre, AR(t)CHIPEL déploie l'art contemporain dans toute la région. Œuvres du Centre Pompidou, ateliers ouverts et lieux inédits : un parcours vivant, curieux et accessible.

Né du partenariat entre la Région Centre-Val de Loire et le Centre Pompidou, AR(t)CHIPEL fait escale en 2025 dans plus de 70 lieux répartis sur les six départements. Musées, friches, châteaux, écoles, jardins ou ateliers d'artistes accueillent des œuvres majeures de l'art moderne et contemporain dans des contextes inédits. Parmi elles, des pièces de Picasso, Man Ray, Chagall ou encore Simone Boisecq viennent dialoguer avec le patrimoine local.

Chaque week-end, un département est à l'honneur avec l'ouverture exceptionnelle d'ateliers d'artistes : Cher 27-28 sept. / Indre 4-5 oct. / Loir-et-Cher 11-12 oct. / Indre-et-Loire 18-19 oct. / Eure-et-Loir 25-26 oct. / Loiret 1^{er}-2 nov.

📍 Programme complet : nouvelles-renaissances.com

**La Région soutient
un art vivant,
accessible
et partagé »**



Delphine Benassy,
Vice-présidente déléguée à
la Culture et à la coopération
internationale

HERITECH S'INSTALLE À TOURS CAP SUR L'INNOVATION PATRIMONIALE

Les 4 et 5 novembre, le Forum Heritech s'installe pour la première fois en Centre-Val de Loire. Dédié aux technologies du patrimoine, il réunit acteurs publics, chercheurs et startups autour de la numérisation et de l'innovation culturelle. Un choix cohérent pour une région engagée, entre « Re-Naissances », label « Nouvelles Renaissance » et Bourges 2028.

📍 Programme et inscription : heritech-forum.com



FESTIVALS



📍 CHER

1^{er} Vélotour de Bourges

le 21 septembre

L'automne baroque de Bourges

du 26 au 28 septembre

📍 EURE-ET-LOIR

Festival du conte Le Légendaire

du 15 octobre au 30 novembre

📍 **Histoires de Femmes (ciné)**

le 18 octobre à Dreux

📍 INDRE

Les Lisztomanias

du 17 au 22 octobre à Châteauroux

Festival Guitare Issoudun

du 30 octobre au 1^{er} novembre

à Issoudun

📍 INDRE-ET-LOIRE

Jazz en Touraine

du 12 au 21 septembre

à Montlouis-sur-Loire

Les Percufolies

le 13 septembre à Ligueil

L'été indien

les 19 et 20 septembre

à Cinq-Mars-La-Pile

📍 **À Tours de Bulles**

du 19 au 21 septembre

à Tours

📍 LOIR-ET-CHER

HRun

les 19 et 20 septembre

à Le Controis-en-Sologne

Festival du Rossignolet

du 26 au 28 septembre à Loches

📍 **Les Rendez-Vous
de l'Histoire**

du 8 au 12 octobre à Blois

Rockomotives

du 25 octobre au 1^{er} novembre

à Vendôme

📍 LOIRET

📍 **La Grande Remontée
de Loire**

jusqu'au 23 septembre

10 étapes de Tours à Orléans

Les Chatoyantes

du 11 au 13 septembre à Cepoy

Hop Pop Hop

les 12 et 13 septembre à Orléans

La Fête de la Sange

du 12 au 14 septembre à Sully

Les Francoréennes

les 20 et 21 septembre à Amilly

📍 **Festival de Loire**

du 24 au 28 septembre

à Orléans



UN GRAND (RE)PAS POUR L'HUMANITÉ

Fin 2025, nous célébrons les 15 ans de l'inscription du « repas gastronomique des Français » au patrimoine culturel immatériel de l'humanité, une initiative née en région Centre-Val de Loire.

Des cuisiniers, des élus, des universitaires et « de la volonté populaire » : il y a 10 ans, tous ces ingrédients réunis par l'Institut Européen d'Histoire et des Cultures de l'Alimentation (IEHCA) permettaient au « repas gastronomique des Français » d'être inscrit au patrimoine culturel immatériel de l'humanité et d'ainsi sanctuariser le savoir-vivre des Français autour de ce moment fondamental de leur quotidien. « C'est aimer préparer un repas et en parler ; c'est apprécier dresser une table... La France n'a pas le monopole de cette pratique, mais celle-ci fait partie de la spécificité de notre pays », relate Kilien Stengel, responsable des Rencontres François Rabelais, à Tours.

CENTRE DU GOÛT

Concrètement, cette inscription a notamment débouché sur la création d'un réseau de Cités de la gastronomie sur le territoire national (dont une à Tours). Aujourd'hui, notre région est reconnue pour

son dynamisme culinaire. « Les jeunes formés dans nos écoles hôtelières n'ont pas forcément envie de quitter le territoire ou alors veulent y revenir, signe que le terreau est fertile. Notre région a aussi su réinterpréter la notion de bistrot. Enfin, la méthode dite Tatin, née à Lamotte-Beuvron, s'applique désormais à d'autres produits comme l'oignon ou à la tomate. Cette Tatin, nous devons la revendiquer. » Et surtout, la (re)goûter !



**À TABLE !
L'AUTOMNE
GOURMAND
EST SERVI**

De septembre à décembre, plus de 200 rendez-vous culinaires vous attendent aux quatre coins du Centre-Val de Loire. Dégustations, marchés, banquets, visites, balades ou ateliers : l'Automne Gourmand met à l'honneur les produits du terroir et les savoir-faire qui font la richesse de notre gastronomie. Porté par la Région, l'événement s'adresse à tous : fins gourmets, curieux ou simples flâneurs. Un bon moyen de (re)découvrir les saveurs locales, de rencontrer producteurs et chefs, et de fêter comme il se doit les 15 ans du « repas gastronomique des Français » inscrit à l'UNESCO.

📍 Le programme : autumnegourmand.centre-valdeloire.fr

GRUPE CENTRE DÉMOCRATE, RÉPUBLICAIN ET CITOYEN

Un nouvel impôt sur les entreprises, au pire des moments

Dès janvier 2026, les employeurs publics et privés de plus de 11 salariés de notre Région paieront un nouvel impôt voté par la majorité régionale d'élus socialistes, écologistes et mélenchonistes. Il symbolise leur déconnexion des réalités économiques et budgétaires des entreprises et de notre pays.

Cette taxe financera une politique transport parmi les plus couteuses de France et incapable de répondre aux besoins des habitants et territoires. Nous nous sommes opposés à cette hausse d'impôt, résultat d'une mauvaise gestion budgétaire et qui nuira durablement à la compétitivité et aux salariés. La crédibilité de la politique économique de cette majorité est largement entamée à l'heure où notre collectivité devrait soutenir la réindustrialisation, nos PME comme nos entreprises de défense.

GRUPE RASSEMBLEMENT NATIONAL ET ALLIÉS

Les élus UDR rejoignent notre groupe RN et Alliés, désormais premier et seul véritable groupe d'opposition à la majorité régionale de gauche et d'extrême-gauche. Cette union est le fruit d'un accord entre le Rassemblement National et l'UDR d'E. Ciotti.

L'union des patriotes, refusant l'alliance de la honte nouée entre les macronistes, les écologistes, LFI, le PS, le PCF et une partie des LR. Ensemble, nous incarnons désormais la seule alternative crédible face à la coalition des renoncements.

Pendant que la gauche régionale se maintient au pouvoir depuis bientôt 30 ans, grâce à des combines d'appareil, notre région s'enfonce. Explosion de la dette (1,2 milliards €, +60 % depuis 2019), fiscalité sur l'automobile, instauration un nouvel impôt sur les entreprises, recul des services publics. La majorité-minoritaire PS-LFI peut toujours compter sur la complaisance des élus macronistes et LR, qui votent tous les dossiers présentés par la gauche, y compris l'attribution en juillet dernier de 50 000 € pour Gaza, au-delà de ses vraies compétences. Un véritable gaspillage d'argent public à des fins idéologiques.

Face à cette dérive, notre union est la seule alternative crédible. Une alternance forte, attendue, celle de la rupture avec le système, du retour au bon sens, à l'ordre, à la proximité.

Pour remettre la France au cœur de chaque décision régionale. Rendez-vous en 2028.

GRUPE UNION DE LA DROITE, DU CENTRE ET DES INDÉPENDANTS

VMR : un impôt de trop pour nos entreprises locales !

En adoptant le versement mobilité régional (VMR), la majorité régionale inflige un nouvel impôt aux entreprises de plus de 11 salariés, déjà fragilisées par le contexte économique. Ce choix, fait sans concertation ni égard pour les réalités locales, pénalisera surtout les TPE et PME situées dans des zones où les transports publics sont inexistantes ou inadaptés.

Plutôt que de réformer ses propres dépenses et de prioriser ses politiques, la Région préfère alourdir la fiscalité, dans une logique idéologique qui sacrifie la compétitivité sur l'autel de la facilité. Ce prélèvement, estimé entre 24 et 33 millions d'euros par an, ne répondra en rien aux véritables besoins de mobilité. D'autres Régions ont su faire un autre choix, celui de la responsabilité et de l'attractivité.

Le Centre-Val de Loire, lui, s'engage sur une pente inverse. Notre groupe continuera de défendre une vision fondée sur le bon usage des deniers publics, le soutien aux entreprises et une gestion rigoureuse des compétences régionales. Ce n'est pas en taxant davantage que l'on construit l'avenir économique de notre territoire.



© RCVL Boris Adamczyk

Comme en dispose la loi du 27 février 2002, le magazine de la Région propose à chaque groupe politique un espace d'expression proportionnel au nombre d'élus qui le constituent.

GROUPE ÉCOLOGIE ET SOLIDARITÉ

NON au projet de budget Bayrou ploutocratique et insensé

Le Premier ministre a annoncé vouloir imposer une nouvelle cure d'austérité aux collectivités dans son projet de budget 2026. Moins d'argent pour la Région, c'est moins de service public, de soutien aux associations, de capacité à agir pour faire vivre les territoires...

Le refus du gouvernement Bayrou – qui ne doit sa survie qu'à la bienveillance de l'extrême-droite – de donner les moyens nécessaires aux collectivités fragilise notre démocratie et entrave les capacités de transformation des territoires à moyen et long terme. Nous avons toutes et tous à perdre de ces nouvelles coupes dans les dépenses publiques, sauf les milliardaires dont le train de vie sera préservé. La France mérite un tout autre budget !

Nous refusons la perspective de devoir faire circuler moins de trains ou de cars Rémi, nous refusons de reporter les travaux nécessaires dans nos lycées, d'arrêter d'accompagner l'agriculture vers un modèle agroécologique. Nous refusons de nous résigner et défendons au contraire l'idée qu'il faut donner les moyens financiers à notre Région, aux collectivités et à l'ensemble des pouvoirs publics d'agir pour l'intérêt général !

GROUPE COMMUNISTES ET RÉPUBLICAINS



La rentrée commence et avec elle son lot de dépenses pour la nouvelle année, fournitures scolaires, licences sportives ou culturelles, habillement, frais d'inscription, chacun à son échelle dépense des sommes astronomiques pour faire face. Pour beaucoup, la période fait peur, pour les plus précaires, la période n'a rien d'un renouveau, mais d'un éternel casse-tête. L'année a été difficile, mais l'engagement, nous le tenons avec nombre de dispositifs avec pour objectif de permettre à la jeunesse d'accéder aux mêmes droits et aux mêmes opportunités et ainsi commencer son année dans les meilleures conditions. Bonne rentrée à tous !

GROUPE SOCIALISTES, RADICAUX ET CITOYENS

Le gouvernement Bayrou : vers un Acte I de la recentralisation au détriment des services publics et des territoires

Dans son prochain budget, le gouvernement a annoncé de nouvelles pistes d'économies injustes, brutales et dangereuses. Avec le gel du barème des impôts, des prestations sociales ou encore des retraites, accompagné par une baisse drastique du financement des services publics, il est clair que cette politique austéritaire aura une incidence terrible pour celles et ceux qui éprouvent déjà des difficultés : les plus précaires, les familles monoparentales, les classes moyennes, les retraités les moins favorisés.

De la diminution de la dette et du déficit de l'Etat, les collectivités territoriales ont été largement solidaires et contributrices ces dernières années, et notamment en 2025 pour plus de 7 milliards, ce qui a représenté -6% de recettes pour notre seule Région.

En 2026, un nouvel effort demandé aux collectivités représenterait plus de 12% de l'effort national. Pourtant, les collectivités ne représentent que 5,9% de la dette publique.

Si ce choix de faire contribuer à nouveau les collectivités territoriales était confirmé, cela représenterait plus de 100 millions en deux ans pour notre Région. 100 millions de moins pour préparer l'avenir.

Pour comparer, 100 millions, cela correspond à la totalité du budget régional de fonctionnement des lycées, de la culture et du sport réunis.

Pour répondre aux besoins incontournables de mobilités, notamment ferroviaires, exprimés par les habitants, les salariés et les employeurs, la baisse considérable des moyens financiers octroyés à la Région nous a contraints de mettre en place le versement mobilité, prévu par le budget Bayrou en 2025, ainsi que de nombreuses Régions sont contraintes de le faire, de majorité de droite comme de gauche.

Cet affaiblissement programmé des ressources financières des collectivités et notamment des Régions constitue une remise en cause directe de la décentralisation et, par conséquent, une tentative d'étranglement des services publics de proximité comme la santé, l'éducation, la mobilité.

Dans ce contexte national, vous pouvez compter sur l'engagement des élus régionaux pour accentuer encore leur mobilisation pour la préservation du pouvoir d'achat des jeunes et des familles, l'accès à une alimentation saine et durable dans nos cantines, un cadre épanouissant et respectueux de l'environnement pour les lycéens, des mobilités décarbonées et accessibles dans tous les territoires...

Notre cap est simple et assumé. Nous continuerons à travailler pour plus d'égalité, plus d'équité entre les territoires et plus de justice sociale et environnementale.

YEPS

LE PASS DES JEUNES
DE LA RÉGION CENTRE VAL DE LOIRE

TRANSPORT - ORDI - CULTURE - ÉQUIPEMENTS PRO - LOGEMENT - SPORT



15-25 ANS

Région Centre-Val de Loire © Ludovic Latot



AVEC LA RÉGION
MES AIDES
C'EST SUR
YEPS.FR

INSCRIPTION
SUR LE SITE



TÉLÉCHARGEZ L'APPLI



App Store



Google Play

RÉGION
CENTRE
VAL DE LOIRE

