

AUTOMNE 2025 #12

# LE MAGAZINE DE LA RÉGION CENTRE VAL DE LOIRE



ÉDITION  
**INDRE-ET-LOIRE**

**ALIMENTATION :**  
LA RÉGION MET LES  
PIEDS DANS LE PLAT

**REBONDIR AVEC**  
LA FORMATION  
PROFESSIONNELLE

**TOUS VOS**  
RENDEZ-VOUS  
DE L'AUTOMNE

## L'INDUSTRIE EN ACTION

**Focus sur les secteurs  
qui recrutent**





P4-5

LA RÉGION EN ACTION  
POUR VOTRE QUOTIDIEN

Transition énergétique, rentrée scolaire,  
gastronomie, culture, vie étudiante...



© Cyril Chigot

P 9-12  
LA RÉGION DANS  
VOTRE DÉPARTEMENT

*Au soutien des talents  
d'aujourd'hui et de demain*

- À Tours le gymnase du Hallebardier fait peau neuve
- Le lycée Balzac passe à table avec les producteurs locaux
- Portrait : retrouver le chemin de l'emploi grâce à la formation
- Des idées locales, un soutien européen
- La fête de la Science à Tours et Avoine

POUR SUIVRE L'ACTUALITÉ  
DE LA RÉGION

Abonnez-vous à la Newsletter  
"Ma Région en actions"



Plus d'infos sur [www.centre-valde Loire.fr](http://www.centre-valde Loire.fr)  
Directeur de la publication : François Bonneau ·  
Directrice de la communication : Maguelone Hédon · Rédaction en chef : Sophie Pecquet ·  
Rédaction : agence Women and Men ·  
Photographes : Cyril Chigot, Ludovic Letot, Yannick Pirot, Arsène Galat et Boris Adamczyk ·  
Maquette et mise en page : agence Women and Men · Impression : Vincent Imprimeries à Tours - imprimé sur couché mat recyclé ·  
Diffusion : La Poste et Mediapost · Date de parution : Septembre 2025 · ISSN 2969-9975.  
Dépôt légal à parution. Ce magazine a été mis sous presse le 20 août 2025.



LE TRI  
+ FACILE



MAGAZINE



BAC  
DE TRI

P6-8

À LA UNE

LA PUISSANCE DE  
NOTRE INDUSTRIE

De la Beauce au Berry,  
l'industrie contribue  
à la vitalité économique  
de notre région.  
Pharmaceutique, défense,  
agroalimentaire :  
focus sur trois secteurs  
en pleine dynamique.



© Yannick Pirot



Élodie Chaillou,  
instants grégaires

© Ludovic Letot



P.13

ILS/ELLES FONT  
L'ACTU EN RÉGION  
Guerschon Yabusele,  
vedette américaine

© Emilee Chinn Getty Images via AFP



© Ludovic Letot

P 14-15  
EN COULISSES

Le Frac Centre-Val de Loire,  
bien plus qu'une collection  
d'art contemporain  
et d'architecture unique :  
un lieu ouvert à tous  
les publics.

P 16-17

ÇA SE PASSE CHEZ NOUS

- AR(t)CHIPEL : l'art sort des musées
- Agenda des festivals de l'automne
- À table ! L'automne gourmand est servi



En couverture : fin juillet, le président de la Région, François Bonneau, est venu rencontrer les responsables de l'entreprise Fenwal France SAS, dans l'Indre, et a visité les ateliers.

# « L'INDUSTRIE, UNE FORCE ET UNE FIERTÉ EN CENTRE-VAL DE LOIRE »

L'ÉDITO

François Bonneau, président de la Région Centre-Val de Loire

Notre région Centre-Val de Loire est forte et reconnue pour la dynamique de son tourisme et de son patrimoine, pour l'importance et la diversité de son agriculture. Elle l'est avec autant de force pour l'importance et la croissance de l'activité industrielle. La place majeure de nos belles entreprises industrielles n'est pas le fait du hasard mais de l'engagement des responsables et des salariés, opérateurs, techniciens, ingénieurs depuis des décennies et de manière très remarquée. Partout, dans les territoires ruraux comme urbains, dans les domaines très diversifiés de la pharmaceutique ou de la cosmétique, de l'armement ou de l'aéronautique, de l'agroalimentaire ou de l'énergie, de la fabrication automobile ou ferroviaire, de belles entreprises se sont implantées et continuent de se développer. La Région Centre-Val de Loire n'a jamais tourné le dos à son industrie, au contraire, elle recrute aujourd'hui dans de nombreux secteurs d'avenir. C'est ainsi que le taux de chômage dans notre région a baissé au 4<sup>e</sup> trimestre 2024 : à 6,8 %, il creuse encore l'écart avec la moyenne nationale ; et plus de 60 % des emplois créés le sont dans l'industrie, contre moins de 20 % au niveau national.

## UN LEVIER DE DÉVELOPPEMENT ÉCONOMIQUE ET SOCIAL

Cette forte dynamique, votre Conseil régional la soutient avec une énergie et une conviction constantes. La Région est aux côtés des entreprises industrielles dans leur diversité, aux côtés des territoires qui les accueillent, pour renforcer les chances de réussite des projets, pour encourager les opportunités de développement, pour favoriser les recrutements. Dans ce dernier domaine tout à fait central, nous avons fait de la formation professionnelle, qui s'adresse à toutes et tous, même aux plus éloignés de l'emploi, une compétence cardinale de la Région. Et nous sommes également très engagés dans l'accompagnement de la mobilité domicile-travail. En finançant les trains de proximité dans la desserte la plus fine, en développant l'autopartage, en aidant certains jeunes à financer leur permis de conduire, etc., la Région répond à un enjeu économique et social déterminant.



## UN ENJEU DE DÉVELOPPEMENT LOCAL

Comment attirer les compétences dont les entreprises ont besoin ? En favorisant l'accès aux soins, et nous y travaillons d'arrache-pied par le financement des maisons et centres de santé. En soutenant l'accès aux activités culturelles et sportives. Ou encore en finançant les structures d'accueil de la petite enfance. Cet engagement au service de nos concitoyens et du développement économique nécessite des moyens financiers que les restrictions budgétaires annoncées par le Premier ministre remettent en cause. Il est en effet inacceptable que l'État tente de faire payer sa mauvaise gestion passée par les collectivités territoriales. Nous resterons donc totalement déterminés à soutenir l'emploi, nos entreprises et leurs salariés dans ce contexte. Nous nous mobiliserons pour obtenir les moyens indispensables au développement de nos entreprises, au soutien de leurs salariés et de l'emploi industriel dans notre région.



### TRANSITION ÉNERGÉTIQUE

#### LIFE : DES CITOYENS L'ONT FAIT !



Prenez un programme européen destiné à financer des projets dans les domaines de l'environnement et du climat. Ajoutez une Région engagée dans la création d'une nouvelle dynamique de transition et des partenaires solides\*. Vous obtenez un **projet régional d'accélération de la transition énergétique avec l'appui de collectifs citoyens autour de la production d'énergies renouvelables et de la sobriété énergétique**. C'est LIFE\_ LETsGO4Climate, qui aura permis entre 2022 et 2025 :

- L'engagement de **16 territoires** du Centre-Val de Loire
- La création de **51 collectifs** citoyens actifs, porteurs de projets locaux autour des énergies renouvelables, de l'autopartage, de l'alimentation locale, du réemploi, etc.
- La participation de près de **1 000 citoyens** aux ateliers de sensibilisation et de coconstruction.

\* 11 partenaires dont l'ADEME, Énergie Partagée, ENEDIS, GRDF et RESCoop.eu.

**À NOTER : Rendez-vous le 8 novembre à Blois pour célébrer LIFE (conférence, ateliers, spectacle).**

[www.life-letsgo4climate.eu](http://www.life-letsgo4climate.eu)

**« La transition énergétique nécessaire, elle se fait avec les citoyennes et les citoyens, là où ils et elles vivent. »**



**Jérémie Godet,**  
vice-président délégué notamment au Climat, à la transition énergétique, à l'ESS et à la vie associative

### RENTÉE SCOLAIRE 2025

#### LA RÉGION SOUTIENT LE POUVOIR D'ACHAT DES FAMILLES

##### 🕒 LE CHOIX DE LA GRATUITÉ

- Les manuels scolaires numériques ou papiers
- Les transports scolaires interurbains Rémi
- Les transports Rémi les week-ends et jours fériés pour les 15-25 ans.

##### 🕒 LA TARIFICATION SOCIALE

La Région met en place la tarification sociale dans TOUS ses lycées : le prix des repas et de l'hébergement (internat) est ajusté au quotient familial des foyers.

Inscrire chaque élève **avant le 30 septembre** sur l'ENT NetO'Centre, rubrique **MON RESTO&CO Tarification**

##### 🕒 15-25 ANS : LE RÉFLEXE YEP'S !

Aide à l'acquisition d'un ordinateur, au premier équipement professionnel, au logement, à la culture, au sport, à la mobilité internationale... Étudiants, lycéens : tout est sur [www.yeps.fr](http://www.yeps.fr)

### RÉUSSITE ÉDUCATIVE

#### LE LYCÉE DE DEMAIN PREND FORME

Un chantier dans les temps ! Lancé en janvier 2025 avec l'objectif d'être livré pour la rentrée de septembre 2027, le chantier du lycée Adrienne-Bolland de Châteauneuf-sur-Loire, à 30 km à l'est d'Orléans, bat son plein.

Ce « *lycée innovant* », entièrement financé par la Région pour 80 millions d'euros et pensé comme un outil d'aménagement du territoire pour la réussite éducative, verra s'affairer jusqu'à 170 professionnels de tous les corps d'état – essentiellement des entreprises locales. Il offrira aux élèves, sur 10 ha, un cadre de vie exceptionnel : équipements sportifs performants, plateaux techniques de pointe dédiés aux enseignements professionnels et technologiques, « *internat d'excellence* », bâtiments sobres en énergie et en émission



de gaz à effet de serre...

Un espace de **visites pédagogiques**, notamment destiné aux futurs élèves de l'établissement, ouvrira dès cet automne sur le site. Pour mieux connaître les métiers de demain dans le secteur du bâtiment : architecte, nouveaux matériaux, enjeux de la performance énergétique...



## ENSEIGNEMENT SUPÉRIEUR

### LUTTER CONTRE LA PRÉCARITÉ ÉTUDIANTE

Des « *check-up santé* » à l'IUT de l'Indre/Issoudun, des espaces de repos pour les étudiants en situation de handicap ou de mal-être psychique à l'université de Tours, une offre d'activités pour rompre l'isolement des étudiants en art débarquant à Bourges, une boutique solidaire éphémère sur le campus d'Orléans-La Source, une seconde épicerie solidaire Esope en centre-ville... Ce sont quelques-uns des **40 projets soutenus par la Région dès cette rentrée** avec un apport de 854 000 € de subventions. Grâce à son Appel à projets Vie Étudiante et de Campus (AVEC), la Région Centre-Val de Loire, en concertation avec les universités et les acteurs locaux, favorise le bien-être et la réussite des étudiants et étudiantes sur tout le territoire. Un 3<sup>e</sup> AVEC est d'ores et déjà lancé pour la rentrée 2026 : à vos projets !

C'est ici : [rcvl.fr/avec2026](http://rcvl.fr/avec2026)



## GASTRONOMIE

### TOURS CAPITALE MONDIALE DU FROMAGE

Du 14 au 16 septembre, la fine fleur des produits laitiers s'exposera dans la Cité internationale de la Gastronomie pour le Mondial du fromage. Cette biennale est le rendez-vous incontournable des producteurs, affineurs, laitiers, distributeurs, fabricants de matériel, chefs... 200 exposants, 50 pays représentés, un Concours international de produits, un Concours mondial du Meilleur Fromager : si l'événement est réservé aux professionnels, **une programmation « hors les murs »** imaginée par la Villa Rabelais de Tours vous permettra de goûter un peu de notre merveilleux patrimoine fromager.

[www.mondialdufromage.com](http://www.mondialdufromage.com)

## PRIX DES LYCÉENNES ET LYCÉENS DE LA BD À PORTÉE CITOYENNE

### CULTURE

### BD BOUM : LIRE ET AGIR

200 auteurs et 22 000 visiteurs sont attendus au 42<sup>e</sup> festival de Bande Dessinée bd BOUM à Blois, du 21 au 23 novembre. Depuis 2002, la Région décerne chaque année un prix à l'auteur ou l'autrice d'une BD à portée citoyenne. En 2025, elle souhaite impliquer les lycéennes et lycéens dans ce choix, afin de leur donner le goût de lire et de partager des valeurs sociétales à travers cette forme littéraire. Début juillet, 14 lycées participant à l'opération – à travers le dispositif Ma Région O Lycée – ont présélectionné 5 BD\* (parmi 8 en lice) qui seront proposées aux jeunes, grâce à **10 librairies indépendantes** à qui la Région a passé commande. Ils décerneront leur « Prix des lycéennes et lycéens de la BD à portée citoyenne 2025 » le 22 novembre à Blois.

\* *Le Génie de la forêt*, de F. Hallé, Nicoby et V. Zabus ; *Le dernier costume n'a pas de poche*, de L. Galandon et P. Castaldi ; *Journal inquiet d'Istanbul, 2007-2017*, d'E. Karabulut ; *Le Béton et le Bambou, Propositions pour Mayotte et le monde*, d'A. Aurita et F. Joulian ; *Liberté, égalité, S'émanciper*, de C. Chaïbi Loueslati.



## JEUNESSE ET FORMATION

### IL Y A TOUJOURS UNE SOLUTION

Avec « *Assure ta rentrée !* » tous les **jeunes sans solution de formation ou d'apprentissage à la rentrée** (jusqu'à 30 ans) peuvent bénéficier d'un accompagnement. La Région, l'Académie Orléans-Tours et leurs partenaires de l'Orientalisation organisent chaque année, en septembre/octobre, de multiples sessions d'accueil (collectives ou sur RDV) dans tous les territoires.



**Dates et lieux des sessions :**

[orientation.centre-valde Loire.fr/actualites/assure-ta-rentree](http://orientation.centre-valde Loire.fr/actualites/assure-ta-rentree)



## PRODUITS PHARMACEUTIQUES

(2023)

- **61** établissements industriels
- **Plus de 10 000** emplois salariés
- **2<sup>e</sup>** région française en termes d'emplois

## AÉRONAUTIQUE - DÉFENSE

(2025)

- **281** entreprises industrielles
- **Plus de 21 000** emplois salariés
- **3<sup>e</sup>** région française en termes d'emplois

## AGRO-ALIMENTAIRE

(2024)

- **342** établissements industriels
- **Plus de 14 000** emplois salariés



## COSMÉTIQUE

(2023)

- **110** établissements industriels (et artisanaux)
- **Plus de 7 500** emplois salariés



## L'INDUSTRIE EN CENTRE-VAL DE LOIRE, C'EST :

- **Plus de 145 000 emplois**
- **22 % de l'emploi salarié privé (4<sup>e</sup> région française)**
- **Plus de 5 500 établissements industriels**
- **20 % du PIB régional** (soit 1/5<sup>e</sup> de la richesse créée en région par l'ensemble des activités de production) **contre 16,8 % en moyenne nationale**



**76 % des industriels du Centre-Val de Loire prévoient une croissance de leur activité dans les 3 ans à venir**

# LA PUISSANCE DE NOTRE INDUSTRIE

**De la Beauce au Berry, l'industrie contribue à la vitalité économique du Centre-Val de Loire. Pharmaceutique, défense, agroalimentaire : focus sur trois secteurs en pleine dynamique, portés par un réseau varié de PME innovantes et de grands groupes fortement représentés.**

Novo Nordisk aujourd'hui et bien d'autres hier : les plus grands acteurs industriels considèrent notre territoire comme propice à leur développement. « *Notre histoire est liée à l'industrie, et cette histoire, nous la poursuivons* », souligne David Jacquet, vice-président de la Région Centre-Val de Loire en charge de l'économie.

Aides aux transitions, à l'investissement, à la formation, au développement des mobilités pour faciliter le recrutement : la Région agit « *avec agilité* » sur plusieurs leviers afin de maintenir et de favoriser l'implantation des établissements industriels sur son sol. « *L'engagement de*

*la Région répond à un objectif : renforcer l'indépendance et la souveraineté. Et le soutien financier de la Région sert de starter pour débloquer d'autres investissements* », explique David Jacquet, pour qui le prix modéré du foncier, la proximité avec l'Île-de-France et la localisation « *sur le corridor européen allant de Bruxelles à Madrid* » représentent des atouts indéniables. « *Sans oublier évidemment la qualité de vie !* »

### AU CŒUR DES MUTATIONS

Avec l'intervention essentielle de son agence de développement économique Dev'Up, la région

Centre-Val de Loire accueille à la fois de grands groupes internationaux et des PME innovantes, notamment dans les domaines clés de l'agroalimentaire, du médicament, de la cosmétique, de l'aéronautique et de la défense. Les acteurs industriels vont poursuivre la diversification de leurs activités dans la décennie à venir. La montée en puissance de l'industrie d'armement vient par exemple compenser la baisse observée dans l'automobile. Moteur des transitions, le puissant tissu industriel de notre territoire inscrit le Centre-Val de Loire au cœur des régions remarquées pour leur attractivité et leur dynamisme.



LGB SAS compte 35 salariés et 36 machines-outils "high tech" 100 % numériques. Une extension de 500 m<sup>2</sup> est prévue pour 2026 et des commandes sont enregistrées jusqu'en 2028.

## À L'AVANT-GARDE DE LA DÉFENSE

« Le secteur de la défense, en Centre-Val de Loire, est très lié au secteur de l'aéronautique. Ce sont deux piliers majeurs de notre économie régionale et de nos emplois, notamment dans le Cher », souligne Olivier Beatrix, conseiller régional chargé notamment des dossiers de réindustrialisation et des projets stratégiques. « Notre territoire compte des industriels, donneurs d'ordre, de premier plan tels que **MBDA, KNDS, Thalès ou Safran**, mais aussi de très nombreuses entreprises sous-traitantes impliquées fortement grâce à une dynamique très forte d'innovation. » La dynamique de recrutements est aussi en hausse, comme chez MBDA avec

300 nouveaux collaborateurs attendus en 2025, mais tendue. Ainsi chez **LGB SAS**, sous-traitant berruyer en très forte croissance, spécialiste de l'usinage de produits techniques taillés dans la masse, qui peine à trouver des techniciens machine-outil. « Les meilleurs régleurs sont souvent les moins diplômés », fait valoir le directeur Julien Gauvin. Confirmation chez **Safran Aerosystems**, qui vient d'intégrer 9 opérateurs repérés par France Travail (voir la vidéo ci-dessus en flashant le QR code).

« La Région soutient le développement de la filière par l'action de son agence de développement économique Dev'up, ainsi que par celle de son **pôle d'excellence régional Aérocentre**, poursuit



**Safran Aerosystems,**  
le pari de la formation  
sur mesure

Olivier Beatrix, mais aussi en accompagnant les entreprises dans leurs besoins de compétences, de l'opérateur à l'ingénieur en passant par le technicien. Mon rôle est d'être au contact des entreprises et d'élaborer avec elles sur le terrain les actions de soutien de la Région. »

**Conforter le secteur de la Défense en région Centre-Val de Loire, c'est conforter notre bien commun : l'indépendance nationale, la sécurité européenne, et les valeurs de la Démocratie. »**



**Olivier Beatrix,**  
Conseiller régional chargé  
notamment des dossiers  
de réindustrialisation et  
des projets stratégiques

## Sauver des vies dans le monde entier

Au début de l'été, **LEO Pharma** a inauguré sur son site de Vernouillet (28) une nouvelle ligne de production qui consolide l'implantation historique de ce laboratoire danois depuis 60 ans dans la région. Le nombre de salariés est passé de 60 à plus de 400. Ce site est spécialisé dans la fabrication d'innohep®, une solution injectable servant à prévenir ou traiter thromboses et embolies pulmonaires. « Un médicament qui sauve des vies et qui est administré à près de 10 millions de personnes dans le monde entier », résume Didier Lévêque, directeur du site de production. LEO Pharma produit en Eure-et-Loir plus de 70 millions de

seringues par an, à une cadence de 30 000 par heure sur la ligne récemment inaugurée. « Si l'industrie souffre encore d'une image à la Zola ou à la Chaplin, nos opérateurs sont eux plus proches des spationautes de l'ISS ! » insiste le directeur.

**Innover : c'est aussi l'ADN de Sotax Group/SPS Pharma Services**, acteur mondial de la recherche thérapeutique (études sur la libération des principes actifs) implanté depuis 20 ans dans le Loiret. Cet été, la première pierre de nouveaux laboratoires a été posée au nord d'Orléans, avec une perspective de 50 emplois. Dans l'Indre, **Fenwal**, spécialisé dans les dispositifs de transfusion sanguine, connaît un nouvel élan. Fin juillet, François Bonneau, président de la Région, y a rencontré les responsables et salariés.

# MAILLONS DE LA CHAÎNE ALIMENTAIRE

Dans le « jardin de la France » qu'est le Centre-Val de Loire, il est capital de pouvoir transformer sur place les forts volumes de productions locales et d'assurer de nouveaux débouchés aux agriculteurs. Dès 2022, la Région a ainsi accompagné l'implantation d'Intact, une société spécialisée dans l'extraction et la transformation de protéines végétales. À Baule, dans le Loiret, un site industriel en cours de construction devrait être inauguré fin 2025.

## AGROÉCOLOGIE

Au-delà des 70 emplois directs qui seront créés, Intact a conclu des partenariats avec plus de **500 agriculteurs**. Ceux-ci adapteront ainsi leurs productions qui bénéficieront, après transformation, à d'autres secteurs comme la cosmétique, la pharmacie et même... les vins et spiritueux. « *Nous sommes un maillon de la chaîne* », résume Alexis Duval, le président d'Intact, dont l'entreprise « *n'oppose pas agriculture et environnement* ». Pourquoi ? Parce qu'elle promeut l'agriculture régénérative. Dans cette approche, certaines plantes, comme les légumineuses, permettent de régénérer les sols et de stocker davantage de carbone. « *Dans*



Les colonnes de distillation de l'alcool neutre bas carbone sur le site d'Intact, à Baule.

*les cahiers des charges conclus avec nos partenaires agricoles, les engrais chimiques sont sensiblement réduits. Notre projet a un sens au regard de la transition environnementale.* »

Dans ce secteur créateur de « forte valeur ajoutée » qu'est l'agroalimentaire, il naît aussi de nouvelles filières, comme celle du gibier : dans le Loiret, **Nemrod**, portée par des jeunes entrepreneurs, valorise depuis fin 2024 les produits de la chasse et permet que le gibier ne soit plus jeté faute d'acteurs de la transformation.



## LUMIÈRES SUR L'INDUSTRIE !

Sensibiliser les (jeunes) talents de notre territoire aux formidables opportunités de carrières qu'offre l'industrie et faire tomber quelques faux clichés : c'est l'un des objectifs que s'est fixée la Région, au soutien de plusieurs événements forts organisés en Centre-Val de Loire, à l'instar de la **Semaine de l'Industrie, du 17 au 23 novembre**. Un événement qui « *permet à des collégiens et lycéens de se rendre par exemple chez Christian Dior et de découvrir l'aspect industriel et productif derrière ce secteur du haut de gamme qu'ils connaissent forcément* », résume David Jacquet, vice-président de la Région Centre-Val de Loire en charge de l'économie.

**L'industrie est une source de valeur ajoutée, d'emplois et de bien-être sur notre territoire. Plus nous la valoriserons, plus nous ramènerons de la souveraineté en région Centre-Val de Loire. »**



David Jacquet,  
vice-président de la Région  
Centre-Val de Loire délégué  
à l'Économie

## À NOTER

**12<sup>e</sup> Rencontres aéronautiques 2025.**  
18 et 19/11 à l'hôtel de ville de  
Chartres, organisé par Aérocentre.  
Au programme : job dating, forum  
des métiers...







PRÈS DE CHEZ VOUS

La Région dans votre département

37

## FONDETTES

### La halte ferroviaire en bonne voie

C'est une réouverture très attendue. Au terme de 6 mois de travaux, la halte de Fondettes - Saint-Cyr-sur-Loire sera desservie en décembre 2025, avec 7 allers-retours en train Rémi par jour en semaine. Financés par l'État, la Région et Tours Métropole à parts égales, les travaux de 4,6 millions d'euros concernent notamment le rehaussement des quais, l'installation d'abris voyageurs et de mobiliers, d'une rampe d'accès pour personnes à mobilité réduite, d'abris vélos sécurisés ou encore l'aménagement de parkings végétalisés.



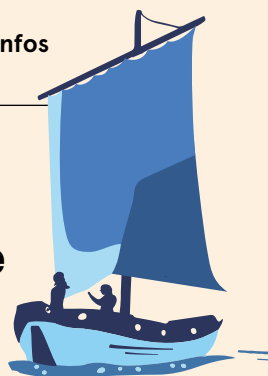
➤ Plus d'infos

## À SUIVRE

### La grande remontée de Loire

Partis de Saint-Nazaire le 1<sup>er</sup> septembre, les marinières et marinières renouent avec les prouesses techniques du commerce à voile, et font un état des lieux de la Loire et de sa navigabilité. Ils atteindront l'Indre-et-Loire le 11 septembre avec une escale à **Bréhémont** (soirée musicale), puis **Tours** les 12 et 13 (banquet, spectacle...), **Rochecorbon** le 14 (films) et **Amboise** (soirée musicale) le 15, puis six autres étapes avant Orléans et le Festival de Loire le 23 ! Une occasion unique de partager des moments artistiques, scientifiques... et humains.

➤ [lagranderemontee.fr/programmation](https://lagranderemontee.fr/programmation)



## UN ÉQUIPEMENT QUI FAIT BOUGER LE QUARTIER

**À Tours, le gymnase du Hallebardier va faire peau neuve d'ici 2026. Plus grand, plus moderne, il accueillera de nouvelles pratiques sportives. Un équipement soutenu par la Région, pensé pour la vie locale et le quotidien des habitants.**

Le chantier du gymnase du Hallebardier, lancé en septembre 2024, doit s'achever à la rentrée 2026. Cet aménagement d'envergure au service des habitants est cofinancé par la Région dans le cadre du Contrat régional de solidarité territoriale. Il offrira au quartier du Sanitas un équipement rénové et étendu. « Il accueillait déjà des clubs locaux comme le Touraine Basket Club, ainsi que des cours de gymnastique », indique Karine Fleurisson, chargée de projets à la Ville de Tours. L'extension comprendra une salle de boxe, une piste de course à pied, un terrain de futsal couvert, deux terrains extérieurs de basket 3x3 et une salle omnisports

avec tribune pouvant accueillir le public.

### SOLIDARITÉ TERRITORIALE

Construit en ossature bois et matériaux biosourcés, le bâtiment s'inscrit dans la rénovation globale du Sanitas et vise à encourager la pratique sportive en permettant aussi aux habitants de bénéficier librement de l'accès à la piste de course à pied, aux terrains de futsal et de basket en dehors du temps scolaire. « Ce sont des travaux qui ont beaucoup de sens pour ce quartier prioritaire de la ville », poursuit Karine Fleurisson. « Les habitants pourront venir y pratiquer librement ces nouvelles activités en plein air ».

© Agence Engasser et associés

## ALIMENTATION : LA RÉGION MET LES PIEDS DANS LE PLAT

Entre 2019 et 2024, la Région a accompagné 700 projets en faveur d'une alimentation de qualité : maraîchage bio, circuits courts, agriculteurs transformateurs, restauration collective... Le 7 octobre à Orléans, elle lance les 1<sup>res</sup> Assises de l'Alimentation pour amplifier les mesures concrètes visant à mieux manger en Centre-Val de Loire.

### Tours

## Le lycée Balzac passe à table avec les producteurs locaux

La Région s'engage pour une alimentation saine, durable et accessible à tous les lycéens. Et cela se vérifie dans les établissements du territoire, comme au lycée Balzac.

En mai 2024, le lycée Balzac à Tours a reçu le label Établissement BIO Engagé. Cette distinction met en valeur les collectivités ayant atteint ou dépassé les objectifs du plan Ambition Bio et de la loi EGalim : proposer aux élèves au moins 22 % de produits bio dans les menus des restaurants collectifs.

### ÉCONOMIE CIRCULAIRE

Avec trois autres agents, la responsable de la restauration Claire Longuetaud propose

fruits, légumes et viande bio : *« aller davantage vers le bio nous permet de faire marcher l'économie circulaire et d'intégrer des petits producteurs locaux. »* Le lycée est en effet partenaire de l'association de producteurs et transformateurs « Manger bio Centre-Val de Loire ». Son directeur, Pascal Lamotte, assure vouloir *« répondre aux ambitions de la Région en proposant des produits locaux, de qualité et bio. »* En 2024, l'association a livré à



l'établissement scolaire 2 500 kg d'aliments bio. *« Les élèves et les professeurs sont contents de manger ici »,* se félicite Claire Longuetaud.

***L'alimentation s'impose comme un levier stratégique pour construire une société plus résiliente, solidaire et durable. La Région souhaite amplifier et structurer cette dynamique en réunissant l'ensemble des maillons de la chaîne alimentaire lors d'Assises exceptionnelles. »***



Temanuata Girard, vice-présidente déléguée à l'Agriculture et l'alimentation

### Tauxigny-Saint-Bauld

## Le goût du local et de l'emploi

Produits locaux, insertion et livraison de repas collectifs : le restaurant La Fabrique locale conjugue proximité et solidarité.

*« C'est un choix qu'on a fait depuis le départ. La grande partie de nos approvisionnements se fait auprès de producteurs locaux, on privilégie toujours les produits de la région »,* explique, Jean-Marie Beffara, co-gérant de la Fabrique locale. Une exigence qu'il assume pleinement, au service d'une alimentation saine pour les clients qui franchissent la porte du restaurant chaque midi.

Depuis trois ans, la Fabrique locale livre des repas à une école, deux centres de loisirs et plusieurs entreprises situés

à moins d'un kilomètre. Un service soutenu par la Région. Le restaurant porte aussi un projet social : trois à quatre personnes en parcours d'insertion y travaillent chaque jour. *« On recrute des salariés pour les accompagner dans l'élaboration et la réalisation de leurs projets professionnels »,* explique le co-gérant. *« Jusqu'à maintenant, on a accueilli 18 employés en insertion ; quasiment tous sont partis avec une solution d'emploi ou de formation »,* se félicite Jean-Marie Beffara.





# Une volonté en or

© Cyril Chigot

**Il ne connaissait pas un mot de notre langue quand il est arrivé à Tours en 2018. Grâce à sa ténacité et à une insertion professionnelle réussie, Omar Al Khameesi est aujourd'hui un citoyen français remarquablement intégré.**

Il lui en a fallu, du courage et de l'abnégation, pour continuer de croire en sa bonne étoile. En 2010, Omar Al Khameesi a quitté son pays natal, l'Irak, avec ses parents, ses deux frères et sa sœur. La Syrie et la Turquie furent deux étapes sur la route de l'exil, avant que la famille ne prenne la direction de la France en 2018. En Touraine, Omar apprend le français avec détermination et intègre un service civique. Lors des portes ouvertes de l'AFPA, lui qui avait exercé le métier de bijoutier comprend qu'un diplôme lui permettrait d'avancer dans sa vie professionnelle et personnelle.

## MÉTIERS DU COMMERCE

En 2023, grâce à la Région, le jeune homme enchaîne un VISA Libres Savoirs, une Prépa Métiers du commerce (4 mois)

puis une formation de 8 mois au métier de conseiller de vente, incluant un stage dans la grande distribution, où son responsable le dirige vers un magasin d'habillement à Chambray-lès-Tours. Trois jours à peine après ses débuts, Omar signe un CDI, prélude à deux autres bonheurs : l'achat d'un appartement au mois de juin dernier, puis sa naturalisation française. Une belle récompense pour ce jeune homme qui rappelle avoir « *perdu huit ans de (sa) vie* » quand il a quitté l'Irak. Aujourd'hui, il compte bien rattraper ce temps perdu. Un jour peut-être, il montera sa propre affaire ; désormais, tous les espoirs lui sont permis.



**Retrouvez  
le témoignage d'Omar  
en vidéo**

## LA FORMATION, C'EST LA RÉGION !

En 2025, ce sont 26 000 places de formations qui sont cofinancées par la Région avec le concours de l'État dans le cadre du Plan d'Investissement dans les Compétences et de l'Union Européenne (FSE+).

### Qui est concerné ?

Toute personne de plus de 16 ans, à la recherche d'un emploi, habitant prioritairement en région.

### Et après la formation ?

7 stagiaires sur 10 retrouvent un emploi.

### Comment s'inscrire ?

Pour en savoir plus sur les formations financées par la Région, rapprochez-vous de votre conseiller France Travail, Cap Emploi, Mission Locale ou de l'organisme de formation.

**formation.**  
[centre-valdeloire.fr](https://centre-valdeloire.fr)

**orientation.**  
[centre-valdeloire.fr](https://centre-valdeloire.fr)

## DES IDÉES LOCALES, UN SOUTIEN EUROPÉEN

**Et si une expérience sensorielle vous permettait de découvrir autrement les sites naturels et patrimoniaux ? La Région et l'Europe font bouger le Centre-Val de Loire en investissant dans les projets des habitants et des territoires.**

Visit&Sens est un projet développé par RCP Design Global, agence spécialisée en design sensoriel. Cofinancé par les fonds européens gérés par la Région, ce projet a donné naissance à un outil de médiation qui transforme une visite classique en un parcours immersif mobilisant les cinq sens. « Grâce aux fonds FEDER (104 500 €), nous avons pu créer un service de Recherche et Développement. Notre objectif était d'explorer de nouveaux formats de découverte de lieux axés sur le sensoriel », souligne Régine Charvet-Pello, fondatrice de l'agence.

### RENFORCER NOTRE ENGAGEMENT

« L'expérimentation a débuté au Château du Rivau, où nous devons concevoir un parcours autour du conservatoire de roses odorantes pour les visiteurs ». De fil en aiguille, des cartes sensorielles se sont multipliées, que ça soit dans les châteaux, comme à Chambord, ou en pleine nature comme sur l'itinéraire de la Loire à vélo. Au-delà d'ouvrir ses perspectives, l'équipe de RCP Design Global a agrandi ses effectifs



et repoussé ses limites. « Cela nous a permis d'aller plus loin que notre intuition, de gagner en crédibilité et de renforcer notre engagement ». Visit&Sens fait partie des 2 500 projets soutenus entre 2014 et 2020 et distingués lors des Étoiles de l'Europe en mai dernier.

📍 Aller + loin : [europeocentre-valdeloire.eu](http://europeocentre-valdeloire.eu)



📺 Découvrir Visit&Sens en vidéo



Le rapport à la salade, Julien Celdran.  
Vue d'ensemble depuis l'intérieur © Région Centre-Val de Loire,  
Inventaire général, Vanessa Lamorlette-Pingard.

### Où se trouve cette œuvre ?

Depuis plus de 40 ans, la Région Centre-Val de Loire soutient la création artistique dans ses lycées via le 1 % artistique. Ce dispositif, qui réserve une part du budget des travaux à une œuvre contemporaine, a permis l'émergence d'un patrimoine discret mais remarquable. Sculptures, peintures, installations : chaque département en garde une trace visible...

**Saurez-vous retrouver où se trouve « Le rapport à la salade » ?** Un décor en forme de vitrail contemporain signé Julien Celdran qui mêle vue aérienne du territoire et fresque agricole remontant 10 000 ans d'histoire. Mais dans quel lycée agricole est-il installé ?



📍 Découvrez-le ici,  
dans le guide en ligne du 1 % ARTistique

### À VOS AGENDAS !

#### Fête de la Science

Elle revient du 3 au 13 octobre partout en région pour faire découvrir la recherche autrement, à travers expositions, ateliers, conférences ou visites insolites.



#### Village des Sciences

**Samedi 11 et dimanche 12 octobre (10h à 18h).**  
Hôtel de ville de Tours, Place Jean-Jaurès

#### Conférence grand public

« Quels facteurs rendent l'apprentissage de la lecture plus facile ou plus difficile chez les enfants ? »

**Mercredi 8 octobre de 18h30 et 20h**  
Salle Senghor, 1 bis rue de la Préfecture à Tours

#### Exposition ludique

**Cervo-mix, l'expo qui réveille vos neurones !**  
**Du 1<sup>er</sup> au 15 octobre**

Tout public, dès 9 ans. Médiathèque d'Avoine,  
6 avenue de la République



📍 Plus d'infos [fetedelascience.fr/le-centre-val-de-loire-fete-la-science](http://fetedelascience.fr/le-centre-val-de-loire-fete-la-science)



# Guerschon YABUSELE

## VEDETTE AMÉRICAINE

Un Drouais part à la conquête de Big Apple. Cet été, le basketteur Guerschon Yabusele - qui affichait à Philadelphie son 28 natal - a signé aux New York Knicks, l'une des franchises les plus mythiques du sport américain. Un sacré retour en grâce pour un joueur qui n'avait pas pu s'imposer aux États-Unis lors de son premier passage sous les couleurs des Celtics de Boston, entre 2017 et 2018.

### DR DREUX

Mais the « *Dancing Bear* » (« *l'ours dansant* ») ne s'est pas avoué vaincu : contraint de se relancer en Chine, il revint ensuite jouer en Europe avant que les Jeux Olympiques de Paris ne viennent rappeler aux yeux du monde ses exceptionnelles qualités physiques et techniques. Un « *dunk* » monumental claqué en finale des JO au nez et à la barbe de LeBron James, l'un des meilleurs joueurs de l'histoire, l'aura en

effet propulsé dans une autre dimension. Son style spectaculaire, généreux et combatif, Guerschon Yabusele l'a aiguisé sur les parquets de l'Alliance de Dreux, où il rentra en poussins avant de polir ses talents au Pôle Espoirs de Tours puis de rejoindre le club de Roanne, où il passa professionnel. Son petit frère, Joiesaint, qui défend aujourd'hui les couleurs d'Orléans Loiret Basket, a visiblement hérité des mêmes gènes que lui ! La famille Yabusele participe ainsi à faire de la région Centre-Val de Loire un bastion de la balle orange. Pour preuve, Noa Essengue, originaire du Loiret, a lui aussi rejoint les Chicago Bulls et la NBA. On lui souhaite la même carrière américaine que Guerschon Yabusele, au sujet duquel circule une réputation flatteuse : « *quand il arrive dans un club, il n'est jamais le meilleur ; quand il part, il l'est toujours devenu.* » Voilà comment l'Ours s'apprête, cette année, à dévorer la Pomme.

## Élodie CHAILLOU

### INSTANTS GRÉGAIRES

« *L'intelligence, c'est de pouvoir s'adapter* », dit Élodie Chaillou, ingénieure agronome qui explore depuis plus de 30 ans les mystères du cerveau. « *C'est le grand absent des livres et des programmes qui*

*s'adressent aux jeunes générations. On leur parle d'émotions, de couleurs, du corps humain en général, mais le fonctionnement du cerveau, lui, est rarement expliqué.* » Faire connaître, transmettre, partager : ce n'est pas pour rien qu'elle sera cette année l'ambassadrice de la Fête de la Science en Centre-Val de Loire (voir p.12). Depuis plus de 20 ans, elle initie enfants et enseignants à la fabuleuse complexité du cerveau animal, dans

les écoles comme dans les quartiers populaires. L'occasion aussi de rappeler qu'il est possible de devenir ingénieure ou chercheuse en ayant fait, comme elle, le choix de passer par une filière technologique.

### BIEN-ÊTRE ANIMAL

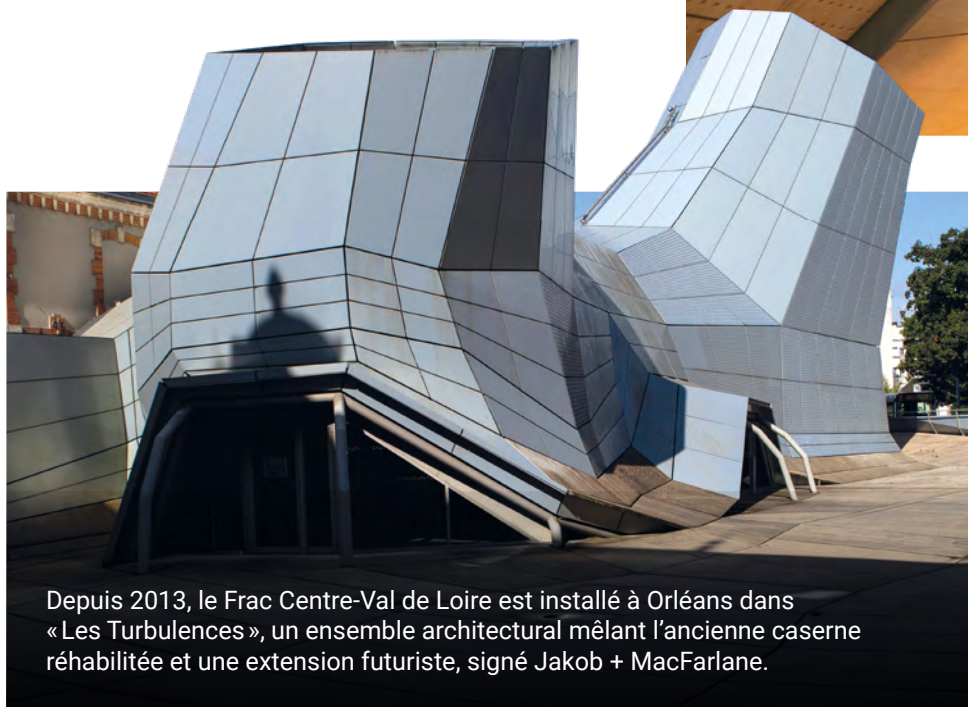
Depuis 1997, Élodie Chaillou travaille en effet pour l'INRAE (Institut national de recherche pour l'agriculture, l'alimentation et l'environnement), à Nouzilly (37). Elle y observe les neurones, les synapses et la « *substance grise périaqueducule* » des ovins. « *Si j'avais dit il y a 20 ans que j'allais étudier les émotions des moutons, beaucoup auraient rigolé !* », fait remarquer cette chercheuse qui a depuis contribué à faire progresser l'étendue des connaissances en la matière. En analysant l'impact des modes d'élevage sur le cerveau, elle éclaire autrement la question du bien-être animal. Un enjeu de société qu'elle rend accessible, loin des laboratoires.



© Ludovic Letat

# L'ART ET LA MANIÈRE DE TRANSMETTRE

À Orléans, le Frac Centre-Val de Loire ne se contente pas de conserver une collection d'art contemporain et d'architecture unique en Europe, il s'ouvre à tous les publics, et notamment aux scolaires. Ateliers, visites, projets menés dans les établissements : les jeunes générations sont au cœur de son projet culturel, pensé comme un levier d'émancipation et d'accès à la culture.



Depuis 2013, le Frac Centre-Val de Loire est installé à Orléans dans « Les Turbulences », un ensemble architectural mêlant l'ancienne caserne réhabilitée et une extension futuriste, signé Jakob + MacFarlane.



La collection unique du Frac, reconnue internationalement réunit 23 000 œuvres, dont environ 900 maquettes et plus de 16 000 dessins.

Les élèves de la région sont accueillis, de la maternelle à l'enseignement supérieur, avec des visites-ateliers thématiques, conçues pour stimuler l'esprit critique, la curiosité et la créativité. Plus de 5 500 jeunes visiteurs, dont 95 % issus de la région, y ont pris part lors de la dernière année scolaire.



Accompagnés par une guide-médiatrice, les plus jeunes, dès 4 ans, bénéficient d'un encadrement et d'ateliers adaptés pour une première immersion.





© Photos : Ludovic Letot

**Toute la  
programmation  
du Frac Centre-Val  
de Loire**



La nouvelle directrice du FRAC, Christelle Kirchstetter, « accorde une attention particulière à la diversité des publics et à la jeunesse, pour leur permettre d'imaginer de nouvelles façons de mieux habiter le monde ». Le FRAC Centre-Val de Loire est présidé par Carole Canette, vice-présidente du Conseil régional.



ÇA SE PASSE CHEZ NOUS

## AR(t)CHIEPEL : L'ART SORT DES MUSÉES

**Du 27 septembre au 2 novembre, AR(t)CHIEPEL déploie l'art contemporain dans toute la région. Œuvres du Centre Pompidou, ateliers ouverts et lieux inédits : un parcours vivant, curieux et accessible.**

Né du partenariat entre la Région Centre-Val de Loire et le Centre Pompidou, AR(t)CHIEPEL fait escale en 2025 dans plus de 70 lieux répartis sur les six départements. Musées, friches, châteaux, écoles, jardins ou ateliers d'artistes accueillent des œuvres majeures de l'art moderne et contemporain dans des contextes inédits. Parmi elles, des pièces de Picasso, Man Ray, Chagall ou encore Simone Boisecq viennent dialoguer avec le patrimoine local.

**Chaque week-end, un département est à l'honneur** avec l'ouverture exceptionnelle d'ateliers d'artistes : Cher 27-28 sept. / Indre 4-5 oct. / Loir-et-Cher 11-12 oct. / Indre-et-Loire 18-19 oct. / Eure-et-Loir 25-26 oct. / Loiret 1<sup>er</sup>-2 nov.

📍 Programme complet : [nouvelles-renaissances.com](https://nouvelles-renaissances.com)

**La Région soutient  
un art vivant,  
accessible  
et partagé »**



**Delphine Benassy,**  
Vice-présidente déléguée à  
la Culture et à la coopération  
internationale

### HERITECH S'INSTALLE À TOURS CAP SUR L'INNOVATION PATRIMONIALE

Les 4 et 5 novembre, le Forum Heritech s'installe pour la première fois en Centre-Val de Loire. Dédié aux technologies du patrimoine, il réunit acteurs publics, chercheurs et startups autour de la numérisation et de l'innovation culturelle. Un choix cohérent pour une région engagée, entre « Re-Naissances », label « Nouvelles Renaissance » et Bourges 2028.

📍 Programme et inscription : [heritech-forum.com](https://heritech-forum.com)



## FESTIVALS



### 📍 CHER

**1<sup>er</sup> Vélotour de Bourges**

le 21 septembre

**L'automne baroque de Bourges**

du 26 au 28 septembre

### 📍 EURE-ET-LOIR

**Festival du conte Le Légendaire**

du 15 octobre au 30 novembre



**Histoires de Femmes (ciné)**

le 18 octobre à Dreux

### 📍 INDRE

**Les Lisztomanias**

du 17 au 22 octobre à Châteauroux

**Festival Guitare Issoudun**

du 30 octobre au 1<sup>er</sup> novembre

à Issoudun

### 📍 INDRE-ET-LOIRE

**Jazz en Touraine**

du 12 au 21 septembre

à Montlouis-sur-Loire

**Les Percufoles**

le 13 septembre à Ligueil

**L'été indien**

les 19 et 20 septembre

à Cinq-Mars-La-Pile



**À Tours de Bulles**

du 19 au 21 septembre

à Tours

### 📍 LOIR-ET-CHER

**HRun**

les 19 et 20 septembre

à Le Controis-en-Sologne

**Festival du Rossignolet**

du 26 au 28 septembre à Loches



**Les Rendez-Vous  
de l'Histoire**

du 8 au 12 octobre à Blois

**Rockomotives**

du 25 octobre au 1<sup>er</sup> novembre

à Vendôme

### 📍 LOIRET



**La Grande Remontée  
de Loire**

jusqu'au 23 septembre

10 étapes de Tours à Orléans

**Les Chatoyantes**

du 11 au 13 septembre à Cepoy

**Hop Pop Hop**

les 12 et 13 septembre à Orléans

**La Fête de la Sange**

du 12 au 14 septembre à Sully

**Les Francoréennes**

les 20 et 21 septembre à Amilly



**Festival de Loire**

du 24 au 28 septembre

à Orléans





# UN GRAND (RE)PAS POUR L'HUMANITÉ

**Fin 2025, nous célébrons les 15 ans de l'inscription du « repas gastronomique des Français » au patrimoine culturel immatériel de l'humanité, une initiative née en région Centre-Val de Loire.**

Des cuisiniers, des élus, des universitaires et « de la volonté populaire » : il y a 10 ans, tous ces ingrédients réunis par l'Institut Européen d'Histoire et des Cultures de l'Alimentation (IEHCA) permettaient au « repas gastronomique des Français » d'être inscrit au patrimoine culturel immatériel de l'humanité et d'ainsi sanctuariser le savoir-vivre des Français autour de ce moment fondamental de leur quotidien. « C'est aimer préparer un repas et en parler ; c'est apprécier dresser une table... La France n'a pas le monopole de cette pratique, mais celle-ci fait partie de la spécificité de notre pays », relate Kilien Stengel, responsable des Rencontres François Rabelais, à Tours.

## CENTRE DU GOÛT

Concrètement, cette inscription a notamment débouché sur la création d'un réseau de Cités de la gastronomie sur le territoire national (dont une à Tours). Aujourd'hui, notre région est reconnue pour

son dynamisme culinaire. « Les jeunes formés dans nos écoles hôtelières n'ont pas forcément envie de quitter le territoire ou alors veulent y revenir, signe que le terreau est fertile. Notre région a aussi su réinterpréter la notion de bistrot. Enfin, la méthode dite Tatin, née à Lamotte-Beuvron, s'applique désormais à d'autres produits comme l'oignon ou à la tomate. Cette Tatin, nous devons la revendiquer. » Et surtout, la (re)goûter !



**À TABLE !  
L'AUTOMNE  
GOURMAND  
EST SERVI**

De septembre à décembre, plus de 200 rendez-vous culinaires vous attendent aux quatre coins du Centre-Val de Loire. Dégustations, marchés, banquets, visites, balades ou ateliers : l'Automne Gourmand met à l'honneur les produits du terroir et les savoir-faire qui font la richesse de notre gastronomie. Porté par la Région, l'événement s'adresse à tous : fins gourmets, curieux ou simples flâneurs. Un bon moyen de (re)découvrir les saveurs locales, de rencontrer producteurs et chefs, et de fêter comme il se doit les 15 ans du « repas gastronomique des Français » inscrit à l'UNESCO.

📍 Le programme : [autumnegourmand.centre-valdeloire.fr](http://autumnegourmand.centre-valdeloire.fr)

**GROUPE CENTRE DÉMOCRATE, RÉPUBLICAIN ET CITOYEN****Un nouvel impôt sur les entreprises, au pire des moments**

Dès janvier 2026, les employeurs publics et privés de plus de 11 salariés de notre Région paieront un nouvel impôt voté par la majorité régionale d’élus socialistes, écologistes et mélenchonistes. Il symbolise leur déconnexion des réalités économiques et budgétaires des entreprises et de notre pays.

Cette taxe financera une politique transport parmi les plus couteuses de France et incapable de répondre aux besoins des habitants et territoires. Nous nous sommes opposés à cette hausse d’impôt, résultat d’une mauvaise gestion budgétaire et qui nuira durablement à la compétitivité et aux salariés. La crédibilité de la politique économique de cette majorité est largement entamée à l’heure où notre collectivité devrait soutenir la réindustrialisation, nos PME comme nos entreprises de défense.

**GROUPE RASSEMBLEMENT NATIONAL ET ALLIÉS**

Les élus UDR rejoignent notre groupe RN et Alliés, désormais premier et seul véritable groupe d’opposition à la majorité régionale de gauche et d’extrême-gauche. Cette union est le fruit d’un accord entre le Rassemblement National et l’UDR d’E. Ciotti.

L’union des patriotes, refusant l’alliance de la honte nouée entre les macronistes, les écologistes, LFI, le PS, le PCF et une partie des LR. Ensemble, nous incarnons désormais la seule alternative crédible face à la coalition des renoncements.

Pendant que la gauche régionale se maintient au pouvoir depuis bientôt 30 ans, grâce à des combines d’appareil, notre région s’enfonce. Explosion de la dette (1,2 milliards €, + 60 % depuis 2019), fiscalité sur l’automobile, instauration un nouvel impôt sur les entreprises, recul des services publics. La majorité-minoritaire PS-LFI peut toujours compter sur la complaisance des élus macronistes et LR, qui votent tous les dossiers présentés par la gauche, y compris l’attribution en juillet dernier de 50 000 € pour Gaza, au-delà de ses vraies compétences. Un véritable gaspillage d’argent public à des fins idéologiques.

Face à cette dérive, notre union est la seule alternative crédible. Une alternance forte, attendue, celle de la rupture avec le système, du retour au bon sens, à l’ordre, à la proximité.

Pour remettre la France au cœur de chaque décision régionale. Rendez-vous en 2028.

**GROUPE UNION DE LA DROITE, DU CENTRE ET DES INDÉPENDANTS****VMR : un impôt de trop pour nos entreprises locales !**

En adoptant le versement mobilité régional (VMR), la majorité régionale inflige un nouvel impôt aux entreprises de plus de 11 salariés, déjà fragilisées par le contexte économique. Ce choix, fait sans concertation ni égard pour les réalités locales, pénalisera surtout les TPE et PME situées dans des zones où les transports publics sont inexistantes ou inadaptés.

Plutôt que de réformer ses propres dépenses et de prioriser ses politiques, la Région préfère alourdir la fiscalité, dans une logique idéologique qui sacrifie la compétitivité sur l’autel de la facilité. Ce prélèvement, estimé entre 24 et 33 millions d’euros par an, ne répondra en rien aux véritables besoins de mobilité. D’autres Régions ont su faire un autre choix, celui de la responsabilité et de l’attractivité.

Le Centre-Val de Loire, lui, s’engage sur une pente inverse. Notre groupe continuera de défendre une vision fondée sur le bon usage des deniers publics, le soutien aux entreprises et une gestion rigoureuse des compétences régionales. Ce n’est pas en taxant davantage que l’on construit l’avenir économique de notre territoire.



© RCVL Boris Adamczyk

Comme en dispose la loi du 27 février 2002, le magazine de la Région propose à chaque groupe politique un espace d’expression proportionnel au nombre d’élus qui le constituent.



## **GROUPE ÉCOLOGIE ET SOLIDARITÉ**

### **NON au projet de budget Bayrou ploutocratique et insensé**

Le Premier ministre a annoncé vouloir imposer une nouvelle cure d'austérité aux collectivités dans son projet de budget 2026. Moins d'argent pour la Région, c'est moins de service public, de soutien aux associations, de capacité à agir pour faire vivre les territoires...

Le refus du gouvernement Bayrou – qui ne doit sa survie qu'à la bienveillance de l'extrême-droite – de donner les moyens nécessaires aux collectivités fragilise notre démocratie et entrave les capacités de transformation des territoires à moyen et long terme. Nous avons toutes et tous à perdre de ces nouvelles coupes dans les dépenses publiques, sauf les milliardaires dont le train de vie sera préservé. La France mérite un tout autre budget !

Nous refusons la perspective de devoir faire circuler moins de trains ou de cars Rémi, nous refusons de reporter les travaux nécessaires dans nos lycées, d'arrêter d'accompagner l'agriculture vers un modèle agroécologique. Nous refusons de nous résigner et défendons au contraire l'idée qu'il faut donner les moyens financiers à notre Région, aux collectivités et à l'ensemble des pouvoirs publics d'agir pour l'intérêt général !

## **GROUPE COMMUNISTES ET RÉPUBLICAINS**



La rentrée commence et avec elle son lot de dépenses pour la nouvelle année, fournitures scolaires, licences sportives ou culturelles, habillement, frais d'inscription, chacun à son échelle dépense des sommes astronomiques pour faire face. Pour beaucoup, la période fait peur, pour les plus précaires, la période n'a rien d'un renouveau, mais d'un éternel casse-tête. L'année a été difficile, mais l'engagement, nous le tenons avec nombre de dispositifs avec pour objectif de permettre à la jeunesse d'accéder aux mêmes droits et aux mêmes opportunités et ainsi commencer son année dans les meilleures conditions. Bonne rentrée à tous !

## **GROUPE SOCIALISTES, RADICAUX ET CITOYENS**

### **Le gouvernement Bayrou : vers un Acte I de la recentralisation au détriment des services publics et des territoires**

Dans son prochain budget, le gouvernement a annoncé de nouvelles pistes d'économies injustes, brutales et dangereuses. Avec le gel du barème des impôts, des prestations sociales ou encore des retraites, accompagné par une baisse drastique du financement des services publics, il est clair que cette politique austéritaire aura une incidence terrible pour celles et ceux qui éprouvent déjà des difficultés : les plus précaires, les familles monoparentales, les classes moyennes, les retraités les moins favorisés.

De la diminution de la dette et du déficit de l'Etat, les collectivités territoriales ont été largement solidaires et contributrices ces dernières années, et notamment en 2025 pour plus de 7 milliards, ce qui a représenté -6% de recettes pour notre seule Région.

En 2026, un nouvel effort demandé aux collectivités représenterait plus de 12% de l'effort national. Pourtant, les collectivités ne représentent que 5,9% de la dette publique.

Si ce choix de faire contribuer à nouveau les collectivités territoriales était confirmé, cela représenterait plus de 100 millions en deux ans pour notre Région. 100 millions de moins pour préparer l'avenir.

Pour comparer, 100 millions, cela correspond à la totalité du budget régional de fonctionnement des lycées, de la culture et du sport réunis.

Pour répondre aux besoins incontournables de mobilités, notamment ferroviaires, exprimés par les habitants, les salariés et les employeurs, la baisse considérable des moyens financiers octroyés à la Région nous a contraints de mettre en place le versement mobilité, prévu par le budget Bayrou en 2025, ainsi que de nombreuses Régions sont contraintes de le faire, de majorité de droite comme de gauche.

Cet affaiblissement programmé des ressources financières des collectivités et notamment des Régions constitue une remise en cause directe de la décentralisation et, par conséquent, une tentative d'étranglement des services publics de proximité comme la santé, l'éducation, la mobilité.

Dans ce contexte national, vous pouvez compter sur l'engagement des élus régionaux pour accentuer encore leur mobilisation pour la préservation du pouvoir d'achat des jeunes et des familles, l'accès à une alimentation saine et durable dans nos cantines, un cadre épanouissant et respectueux de l'environnement pour les lycéens, des mobilités décarbonées et accessibles dans tous les territoires...

Notre cap est simple et assumé. Nous continuerons à travailler pour plus d'égalité, plus d'équité entre les territoires et plus de justice sociale et environnementale.

# YEPS

LE PASS DES JEUNES  
DE LA RÉGION CENTRE VAL DE LOIRE

TRANSPORT - ORDI - CULTURE - ÉQUIPEMENTS PRO - LOGEMENT - SPORT



15-25 ANS

Région Centre-Val de Loire © Ludovic Latot



AVEC LA RÉGION  
**MES AIDES**  
C'EST SUR  
**YEPS.FR**

INSCRIPTION  
SUR LE SITE



TÉLÉCHARGEZ L'APPLI



App Store



Google Play

RÉGION  
CENTRE  
VAL DE LOIRE

