



GUIDE PRATIQUE pour monter un projet « Aux Arts, Lycéen.nes et Apprenti.es ! »

SOMMAIRE

Informations générales	3
Un projet « Aux Arts, Lycéen.nes et Apprenti.es ! », de A à Z	6
Chartes des projets « Aux Arts, Lycéen.nes et Apprenti.es ! » à l'international.....	16
Fiche pratique : Monter un projet artistique et culturel.....	18
Contacts utiles « Aux Arts, Lycéen.nes et Apprenti.es ! ».....	21

Informations générales

Présentation du dispositif :

Pour favoriser l'accès des jeunes à la culture au sein des établissements scolaires, la Région Centre-Val de Loire renouvelle l'opération « **Aux Arts, Lycéen.nes et Apprenti.es !** », en 2024-2025, pour sa 25^{ème} édition.

Ce dispositif a pour but de soutenir **des projets artistiques et culturels permettant aux lycéen.nes et apprenti.es de la région de développer et mettre en valeur leurs pratiques artistiques, au contact d'un.e intervenant.e professionnel.le.**

Il s'adresse aux **lycées publics et privés** sous contrat relevant du Ministère de l'Éducation nationale ou du Ministère de l'Agriculture et de l'Alimentation, aux **Centres de Formation d'Apprentis (CFA)**, aux **Établissements Régionaux d'Enseignement Adapté (EREA, élèves de 3ème et 4ème compris)** et aux **Maisons Familiales Rurales (MFR)** du territoire régional.

Il a pour objectifs de :

- Encourager les pratiques artistiques des jeunes au sein des établissements scolaires ;
- Sensibiliser les lycéen.nes et les apprenti.es aux arts et à la culture ;
- Favoriser les rencontres entre les artistes et les jeunes ;
- Développer l'ouverture artistique et (inter)culturelle des jeunes ;
- Faire émerger des initiatives et de nouveaux projets.

Toutes les disciplines artistiques sont concernées : littérature, arts plastiques, photographie, patrimoine culturel, arts numériques, cinéma-audiovisuel, musique, danse, théâtre, art de la piste, art de la rue, culture scientifique technique et industrielle...

Les projets « Aux Arts, Lycéen.nes et Apprenti.es ! » sont coconstruits entre :

- Un groupe de jeunes à l'initiative du projet et/ou une équipe enseignante ou pédagogique d'un établissement scolaire,
- Un.e ou plusieurs artistes professionnel.les,
- Une structure culturelle partenaire (dans la mesure du possible).

Sur une thématique donnée, chaque projet « Aux Arts, Lycéen.nes et Apprenti.es ! » **doit présenter un parcours**, qui commence par l'introduction d'un sujet culturel, se poursuit par l'exploration partagée d'une ou plusieurs pratique(s) artistique(s) entre des jeunes et des artistes, et mène à une présentation publique valorisant l'expérience créative des élèves. Les temps de valorisation peuvent être proposés à l'intérieur des établissements scolaires ou, à l'extérieur, au sein de structures partenaires.

Toutes les thématiques sont acceptées. Pour la saison 2024-2025, il est proposé de présenter des projets traitant des thématiques suivantes :

- **Le 1% artistique** dans les lycées ;
- **Les Nouvelles Renaissances** (patrimoine naturel et historique, arts et sciences) ;
- **L'art comme outil d'inclusion sociale et de lutte contre les discriminations** (femmes/hommes, handicap...) ;
- **L'art et l'environnement** ;
- **Les arts numériques et les jeux vidéo.**

Il ne s'agit pas de thématiques imposées, mais de simples propositions qui pourront donner lieu à l'envoi de documentation et/ou de conseils dans le choix des artistes intervenant.es.

Des projets « Aux Arts, Lycéen.nes et Apprenti.es ! » peuvent également être menés en lien avec une région européenne ou internationale partenaire.

Dans ce cadre, deux types de projets peuvent être envisagés :

- L'accueil d'un.e artiste d'une région européenne ou internationale partenaire dans un établissement scolaire de la Région Centre-Val de Loire ;
- L'envoi d'artistes de la région Centre-Val de Loire dans un établissement scolaire d'une région européenne ou internationale partenaire.

Les régions européennes ou internationales partenaires avec lesquelles des projets « Aux Arts, Lycéen.nes et Apprenti.es » peuvent être menés : Région du Tamil Nadu en Inde ; Région de Fès-Meknès au Maroc ; Région du Gorgol en Mauritanie ; Land de Saxe Anhalt en Allemagne.

Les équipes enseignantes ou les artistes qui souhaiteraient participer à l'un de ces projets sont invités à nous contacter rapidement pour plus d'informations.

Nouveauté pour la saison 2024-2025 : La révision du règlement d'intervention du dispositif

Par soucis d'une meilleure lisibilité auprès des porteur.euses de projet et d'une cohérence du dispositif au sein des politiques d'éducation artistique et culturelle menées par les différents acteurs du territoire, la Commission permanente régionale, réunie le 24 novembre 2023, a adopté un nouveau règlement d'intervention du dispositif « Aux Arts, Lycéen.nes et Apprenti.es ! ».

Merci d'en prendre connaissance avant tout dépôt de dossier.

Accompagnement des porteur.ses de projet :

Les équipes éducatives et enseignantes qui souhaitent élaborer pour la première fois un projet « Aux Arts, Lycéen.nes et Apprenti.es » doivent prendre l'attache d'Anaïs LEGROUX **avant le 08 mars 2024** (Cf. *contacts ci-dessous*). Cette prise de contact permettra d'accompagner au mieux les équipes éducatives et enseignantes afin d'encourager la constitution de dossiers correspondants à l'esprit et aux critères du dispositif.

Dossiers de demande d'aide :

Le dépôt des demandes doit être effectué sur le portail régional « Nos aides en ligne », via le formulaire « 39.2 - TERRITOIRES ET PUBLICS [REGION] : Aux Arts, Lycéens et Apprentis ! ».

Les demandes peuvent être déposées **par le ou la chef.fe d'établissement, par un.e enseignant.e ou par un.e éducateur.trice de l'établissement.**

Dans le cadre de projets « Aux Arts, Lycéen.nes et Apprenti.es ! » en lien avec une région européenne ou internationale partenaire, les demandes peuvent également être présentées par un.e artiste professionnel.le ou une association à vocation culturelle ou artistique de la région Centre-Val de Loire.

La période de dépôt des demandes est précisée chaque année dans le calendrier communiqué aux établissements scolaires dans l'appel à projets (Cf. Documents à télécharger).

Les demandes doivent être transmises **après information et aval du ou de la chef.fe d'établissement**, et dans les délais impartis. Le projet doit également **recevoir l'approbation du conseil d'administration de l'établissement, en amont ou en aval du dépôt de la demande.**

Le nombre de projets pouvant être présentés par établissement, sur une même année scolaire, au titre de ce dispositif sont de :

- **3 projets** pour les établissements dont l'**effectif est inférieur ou égal à 1 200 élèves** ;
- **4 projets** pour les établissements dont l'**effectif est supérieur à 1 200 élèves ou dont l'IPS est inférieur à 90.**

Les demandes doivent comprendre :

- **Le formulaire de demande d'aide** présentant le parcours proposé, les objectifs du projet et les acteur.rices impliqué.es ;
- **Le budget prévisionnel du projet**, équilibré en dépenses et en recettes, **dûment rempli dans la matrice du dispositif**, et préalablement visé par le ou la représentant.e habilité.e ;
- **Le CV récent et détaillé de chaque intervenant.e.**

Les CV des intervenant.es artistiques doivent permettre d'apprécier leur pratique artistique et professionnelle au cours des 3 dernières années et le respect du critère d'éligibilité spécifique à leur discipline (cf. Article 3.1.1 du règlement d'intervention) ;

- **Le document d'identification de l'entité demandeuse de l'aide** avec les coordonnées du ou de la représentant.e légal.e (avis Sirene, extrait Kbis de moins de 3 mois ou extrait d'immatriculation au registre des métiers) ;
- **Le Relevé d'Identité Bancaire de l'entité demandeuse.**

Examen des dossiers :

Les dossiers sont instruits et suivis par la Direction de la Culture et du Patrimoine de la Région Centre-Val de Loire.

Suite au dépôt des dossiers, des informations complémentaires peuvent être demandées aux porteur.ses de projets, via l'envoi de **contributions pour modification et/ou de demandes de compléments pour pièces** sur le portail [Nos Aides en Ligne](#).

Les dossiers sont ensuite examinés par un comité technique composé de représentant.es du Conseil régional, de la Délégation académique à l'action culturelle (Daac), de la Direction Régionale des Affaires Culturelles (DRAC), de la Direction régionale de l'Agriculture, de l'Alimentation et de la Forêt (DRAAF).

Pour les projets « Aux Arts, Lycéens et Apprentis ! » menés en lien avec une région européenne ou internationale partenaire, les dossiers déposés sont uniquement examinés par les services de la Région Centre-Val de Loire.

Après examen des dossiers **au vu des critères d'éligibilité et de sélectivité présentés dans le règlement d'intervention du dispositif**, les dossiers retenus sont proposés au vote de la Commission permanente régionale.

La liste des dossiers votés est mise en ligne sur [le site de la Région](#) et les établissements reçoivent une notification dématérialisée - *via noreply@centrevalde Loire.fr* - les informant de chaque projet soutenu.

Contacts :

Vous rencontrez des problèmes techniques sur le portail NosAidesEnLigne ?

- Merci d'utiliser le bouton [« Assistance »](#) situé en bas à droite de la page d'accueil du portail afin qu'un.e technicien.ne puisse vous apporter son aide

Vous souhaitez être accompagné.e dans le montage de votre projet « Aux Arts, Lycéens et Apprentis ! » ?

- **Merci de contacter l'équipe en charge de la coordination et du suivi du dispositif :**

Anaïs LEGROUX – Chargée de mission Education artistique et culturelle

Laure-Marie GERMAÏ-MORIN – Gestionnaire administrative

auxartslyceensetapprentis@centrevalde Loire.fr - 02 38 70 32 25

La date limite de dépôt des dossiers est fixée au Vendredi 5 avril 2024.

Un projet « Aux Arts, Lycéen.nes et Apprenti.es ! », de A à Z

Ce glossaire recense des informations et conseils utiles pour mettre en œuvre un projet « Aux Arts, Lycéen.nes et Apprenti.es ! ».

A

« Aux Arts, Lycéen.nes et Apprenti.es ! » en lien avec une région européenne ou internationale

Des projets « Aux Arts, Lycéen.nes et Apprenti.es ! » peuvent également être menés en lien avec l'une des régions européennes ou internationales partenaires suivantes : *Région du Tamil Nadu en Inde, Province du Hunan en Chine, Province du Luang Prabang au Laos, Région de Fes-Meknès au Maroc, Région du Gorgol en Mauritanie, Région de Mopti au Mali, Land de Saxe Anhalt en Allemagne, Région de Malopolska en Pologne, Région de Pardubice en République Tchèque.*

Dans ce cadre, deux types de projets peuvent être envisagés :

1- L'accueil d'un.e artiste d'une région européenne ou internationale partenaire dans un établissement scolaire de la Région Centre-Val de Loire

Des artistes issu.es de l'une des régions européennes ou internationales partenaires peuvent être accueilli.es au sein d'un établissement scolaire de la Région Centre-Val de Loire.

Les établissements scolaires intéressés doivent prendre l'attache des services de la Direction de la Culture et du Patrimoine (DCP) ou de la Direction Europe et International (DEI) de la Région dès septembre de l'année n-1 précédant la réalisation du projet.

Le choix des artistes internationaux s'établit sur proposition des services des régions partenaires avec l'appui des services de la DCP et de la DEI ainsi que des Volontaires de Solidarité International (VSI) de la Région Centre-Val de Loire présent.es sur place.

2- L'envoi d'artistes de la région Centre-Val de Loire dans un établissement scolaire d'une région européenne ou internationale partenaire

Des artistes de la Région Centre-Val de Loire peuvent intervenir dans un établissement scolaire d'une région européenne ou internationale partenaire.

Les artistes ou les structures culturelles de la Région Centre-Val de Loire souhaitant mener un projet « Aux Arts, Lycéen.nes et Apprenti.es ! » à l'international doivent prendre l'attache de la Direction de la Culture et du Patrimoine (DCP) de la Région dès septembre l'année n-1 précédent la réalisation du projet.

Les services de la Région partagent ensuite la proposition d'intervention des artistes aux services de la région européenne ou internationale partenaire concernée. Ces derniers se rapprochent des établissements scolaires intéressés sur leur territoire pour proposer la demande d'intervention. Dès lors qu'un établissement scolaire de la région partenaire concernée accepte la demande d'intervention, une mise en relation est établie entre l'artiste et l'établissement scolaire.

Les artistes qui effectuent un projet à l'international ne pourront mener qu'un seul autre projet au sein d'un établissement de la Région Centre-Val de Loire sur la même année scolaire.

Dispositions communes aux deux types de projets :

- Deux artistes maximum par projet
- Les artistes doivent effectuer un minimum de 30h d'intervention en une session de 2 semaines ou en 2 sessions d'1 semaine
- Le dépôt des dossiers des demandes d'aides s'effectue sur la plateforme « Nos Aides En Ligne » selon le même calendrier que les autres projets « Aux Arts, Lycéen.nes et Apprenti.es ! ».
- Le montant total de la subvention demandée peut être supérieur à 3 500 € compte tenu des dépenses supplémentaires liées à la dimension internationale (par exemples : les frais de visa, les frais d'itinérance téléphonique, les frais de billets d'avion ou d'acheminement à l'aéroport, etc.).

Accueil d'artiste : quelques recommandations

En amont de la première intervention, il est important que l'équipe enseignante et/ou pédagogique définisse les conditions d'accueil de l'artiste qui interviendra au sein de leur établissement. Il s'agit précisément de préparer les conditions matérielles de sa venue, d'envisager les moyens financiers nécessaires à sa rémunération, et de définir une personne référente du projet.

Aussi, les élèves doivent être sensibilisé.es à la future présence de l'artiste avant son arrivée. Pour cela, ils doivent pouvoir identifier le parcours ou l'univers artistique de l'artiste (ou de la compagnie), son rôle dans le projet, les différentes étapes de rencontres et de collaboration avec l'artiste, etc.

Il peut également être intéressant de communiquer en interne et en externe sur la présence de l'artiste au sein de votre établissement (presse...), et garder des traces de sa venue (photos, vidéos, etc.).

Pour les projets « Aux Arts, Lycéen.nes et Apprenti.es ! » à l'international : une charte est à la disposition des équipes enseignantes ou pédagogiques pour accueillir dans de bonnes conditions les artistes des régions européennes ou internationales partenaires.

Cf. Document « Charte d'accueil » (pages 16-17).

Artiste intervenant

Chaque intervenant.e artistique d'un projet « Aux Arts, Lycéen.nes et Apprenti.es ! » doit répondre aux critères d'éligibilité cumulatifs suivants :

- **Être un.e intervenant.e artistique professionnel.le qui possède une pratique artistique professionnelle récente** (expérience en matière de création, production, réalisation et/ou de diffusion d'œuvres au cours des trois dernières années) ;
En l'absence d'une véritable expérience professionnelle dans le domaine concerné, l'intervenant.e ne pourra être éligible au dispositif.

ET

- **Pour un.e intervenant.e « Théâtre », « Musique » ou « Danse »** : Le travail de création et de diffusion artistique doit être l'activité rémunératrice principale de l'intervenant.e. C'est pourquoi, l'artiste doit bénéficier du régime d'intermittent du spectacle ou faire partie d'une compagnie, d'un collectif d'artistes ou d'un ensemble musical détenant la licence de 2ème catégorie d'entrepreneur du spectacle.

OU

- **Pour un.e intervenant.e « Arts visuels », « Photographie », « Littérature », ou « Cinéma – Audiovisuel »** : être affilié.e à la Sécurité sociale des artistes-auteurs et/ou à l'URSSAF du Limousin.

OU

- **Pour un.e intervenant.e « Métiers d'art »** : être inscrit.e au Répertoire des Métiers ou être affilié.e à la Sécurité sociale des artistes-auteurs et/ou à l'URSSAF du Limousin.

Cas particulier : Pour un.e intervenant.e « Restauration d'œuvres d'art/du patrimoine » :

L'intervenant.e doit avoir participé à un chantier de restauration d'œuvres d'art au cours des 3 dernières années

ET

être diplômé.e et/ou habilité.e à intervenir sur des biens labellisés Musées de France ou protégés au titre des Monuments historiques.

B

Bilan du projet

A la fin de chaque projet, il est conseillé de fixer un temps dédié pour effectuer un bilan partagé du projet entre les différentes parties prenantes.

Après réalisation de votre projet « Aux Arts, Lycéen.nes et Apprenti.es ! », un bilan artistique et pédagogique ainsi qu'un bilan financier doivent être déposés sur la plateforme régionale « Nos Aides En Ligne », au plus tard le 30 septembre de l'année n+1 suivant la réalisation de votre projet.

Le formulaire du bilan artistique et pédagogique ainsi que la matrice du bilan financier du dispositif sont disponibles en téléchargement sur : <https://www.centre-valde Loire.fr/le-guide-des-aides-de-la-region-centre-val-de-loire/aux-arts-lyceens-et-apprentis>

Budget prévisionnel du projet

Le budget prévisionnel du projet « Aux Arts, Lycéen.nes et Apprenti.es ! » doit être :

- dûment rempli dans la matrice du dispositif disponible en téléchargement sur : <https://www.centre-valde Loire.fr/le-guide-des-aides-de-la-region-centre-val-de-loire/aux-arts-lyceens-et-apprentis>
- équilibré en dépenses et recettes. **Cf. « Dépenses » et « Recettes » de ce glossaire** (pages 9 et 12)
- être visé par le ou la représentant.e habilité.e avant son dépôt.

C

Choix / Recherche d'un.e artiste

Pour construire votre projet « Aux Arts, Lycéen.nes et Apprenti.es ! », deux cas de figure sont possibles :

- Vous êtes déjà en contact avec un.e artiste qui pourrait intervenir, vous devez vérifier ensemble si toutes les conditions d'éligibilité sont remplies. **(Cf. Règlement d'intervention du dispositif)**
- Vous êtes à la recherche d'un.e artiste, vous pouvez consulter la liste (non exhaustive) des structures culturelles régionales qui peuvent vous conseiller dans le choix des artistes. **Cf. Document « Contacts utiles »** (pages 21 à 73)

Co-construction du projet

Les projets « Aux Arts, Lycéen.nes et Apprenti.es ! » sont coconstruits entre :

- Un groupe de jeunes à l'initiative du projet et/ou une équipe enseignante ou pédagogique d'un établissement scolaire,
- Un.e ou plusieurs artistes professionnel.les,
- Une structure culturelle partenaire (dans la mesure du possible).

Co-financement non possibles

- Le financement d'un projet « Aux Arts, Lycéen.nes et Apprenti.es ! » **articulé avec un enseignement artistique partenarial** (Théâtre, Danse et Cinéma-audiovisuel) n'est pas possible.
- Le financement d'un projet « Aux Arts, Lycéen.nes et Apprenti.es ! » en articulation avec un « **atelier artistique** » validé par l'instance académique n'est pas possible.
- Les projets artistiques et culturels soutenus dans le cadre du dispositif « Aux Arts, Lycéen.nes et Apprenti.es ! » ne peuvent faire l'objet d'un financement complémentaire **via la part collective du « pass Culture »**.

Convention de partenariat

Après acceptation d'un projet « Aux Arts, Lycéen.nes et Apprenti.es ! » par le Conseil régional, il est conseillé de conclure une convention de partenariat entre l'établissement scolaire, l'artiste intervenant et la structure culturelle partenaire le cas échéant. Voir également **la fiche pratique « Convention »** (page 20)

Communication du projet

Sur l'ensemble des documents édités et diffusés dans le cadre du projet subventionné et pour tout acte de valorisation du projet (presse, concours, exposition, etc.), devront être apposés la mention « Aux Arts, Lycéen.nes et Apprenti.es !, un dispositif financé par la Région Centre-Val de Loire » accompagnée du bloc-marque du dispositif et du logotype de la Région Centre-Val de Loire.

Le bloc marque du dispositif est disponible en téléchargement sur : <https://www.centre-valde Loire.fr/le-guide-des-aides-de-la-region-centre-val-de-loire/aux-arts-lyceens-et-apprentis>

Voir également **la fiche pratique « Valoriser son projet »** (page 19)

D

Dépôt des dossiers de demande d'aide

Le dépôt des dossiers de demande d'aide doit être effectué sur **le portail régional « Nos aides en ligne »**.

Chaque dossier doit comprendre :

- Le **RIB de l'entité demandeuse** de l'aide ;
- Le **document d'identification de l'entité demandeuse** de l'aide avec les coordonnées du ou de la représentant.e légal.e (*avis Sirene, extrait Kbis de moins de 3 mois ou extrait d'immatriculation au registre des métiers*) ;
- Le **formulaire de demande** d'aide présentant le parcours proposé, les objectifs du projet et les acteur.rices impliqué.es
- Le **budget prévisionnel** du projet, équilibré en dépenses et en recettes, dûment rempli dans la matrice du dispositif, et préalablement visé par le ou la représentant.e habilité.e ;
- Le **CV récent et détaillé** de chaque intervenant.e.

Les demandes peuvent être déposées par le ou la chef.fe d'établissement, par un.e enseignant.e ou par un.e éducateur.trice de l'établissement.

Elles doivent être transmises à la Région après information et aval du ou de la chef.fe d'établissement, et dans les délais impartis. Le projet doit également recevoir l'approbation du conseil d'administration de l'établissement, en amont ou en aval du dépôt de la demande.

Exception : Dans le cadre de projets « Aux Arts, Lycéen.nes et Apprenti.es ! » en lien avec une région européenne ou internationale partenaire, les demandes peuvent être déposées par un.e artiste professionnel.le ou une association à vocation culturelle ou artistique de la région Centre-Val de Loire.

Date limite de dépôt des dossiers

Les dossiers de demande de subvention doivent être déposés avant **la date butoir** indiquée dans le calendrier de l'appel à projets. Passé cette date, aucun dossier ne sera étudié.

Le calendrier de l'appel à projets est disponible en téléchargement sur : <https://www.centre-valde Loire.fr/le-guide-des-aides-de-la-region-centre-val-de-loire/aux-arts-lyceens-et-apprentis>

Dépenses

Dans votre budget prévisionnel, vous devez lister toutes les dépenses liées au projet en vous appuyant sur vos devis reçus. Les montants à prendre en compte sont les montants TTC.

Dépenses éligibles :

Les dépenses éligibles au financement régional dans le cadre du dispositif sont les suivants :

- **Les frais de rémunérations des intervenant.e** se calculent de la manière suivante : Coût horaire TTC x le nombre d'heures d'intervention auprès des élèves (s'appuyer sur le devis).

⚠ **Les frais de rémunération des intervenant.es artistiques doivent constituer minimum 50% du montant total des dépenses éligibles au financement régional.**

- **Les frais de déplacement, d'hébergement et/ou de restauration des intervenant.es** ne sont pas systématiques mais il est conseillé de s'assurer auprès de l'intervenant.e qu'ils ne vont pas s'ajouter au budget (voir les indications dans le devis).

Pour calculer les frais de déplacement en voiture de chaque intervenant.e, vous pouvez appliquer un tarif de remboursement kilométrique selon ce barème : <https://www.urssaf.fr/portail/home/taux-et-baremes/indemnites-kilometriques/voiture.html>

- **Les frais de réalisation liés au projet** : achat ou location de fournitures et de matériel (impression de photographies pour une exposition ; location d'une caméra, de matériel pour une scène, ...), location de salle.

- **Les frais de billetterie et de transport des élèves dans le cadre de sorties culturelles** pour assister à un spectacle, visiter un musée ou une exposition, etc. en lien avec les objectifs pédagogiques du projet.

- **Les autres frais liés au projet** : les frais inhérents à la restitution publique du projet (frais de communication, impression de cartons d'invitation, collations...)

Dépenses non éligibles :

Les dépenses suivantes ne pourront pas être prises en compte dans le calcul de l'aide régionale :

- **Les frais d'achat d'équipements et de matériels importants** relevant de l'investissement (*caméra, appareil photo, microphone, dictaphone, tablettes numériques, clés USB, disque dur...*) ;

- **Les frais d'achat et de représentations de spectacles** d'artistes professionnels au sein de l'établissement scolaire ;

- **Les frais d'adhésions** à des associations ;

- **Les frais d'abonnements** à des revues, des magazines ;

- **Les frais de rémunération des agents publics** ;

- **Les frais de gestion**, de coordination et de personnel **des structures accompagnatrices du projet** ;

- **Les frais bancaires, les impôts, les taxes et assurances**

- **Les contributions volontaires en nature** (*bénévolat, mise à disposition de personnel, de locaux, de matériel, fournitures etc. à titre gratuit*)

Disciplines artistiques

Toutes les **disciplines artistiques** sont concernées : littérature, arts plastiques, photographie, patrimoine culturel, arts numériques, cinéma-audiovisuel, musique, danse, théâtre, art de la piste, art de la rue, culture scientifique technique et industrielle...

E

Enseignements artistiques

Un projet « Aux Arts, Lycéen.nes et Apprenti.es ! » peut être mené avec un groupe d'élèves suivant un **enseignement artistique non partenarial**, à savoir **Musique, Arts Plastiques, Histoire des Arts**.

Cependant, un projet « Aux Arts, Lycéen.nes et Apprenti.es ! » **ne peut être mené** avec un groupe d'élèves suivant un **enseignement artistique partenarial**, à savoir **Théâtre, Danse et Cinéma-Audiovisuel**.

Établissements scolaires concernés

Le dispositif s'adresse aux lycées publics et privés sous contrat relevant du Ministère de l'Éducation nationale ou du Ministère de l'Agriculture et de l'Alimentation, aux Centres de Formation d'Apprentis (CFA), aux Établissements Régionaux d'Enseignement Adapté (EREA, élèves de 3ème et 4ème compris) et aux Maisons Familiales Rurales (MFR) du territoire régional.

Évaluation des projets

L'évaluation du projet s'inscrit dans une démarche de progression. Elle peut être menée tout au long du projet ou au moment du bilan de l'action.

Pour évaluer votre projet, vous devez :

- **Faire un bilan du projet.** Le bilan du projet consiste à reprendre les objectifs et voir s'ils ont été atteints ou non. Il s'agit ici de mettre en évidence les points forts et les points d'amélioration.
- **Déterminer les chiffres clés du projet.**
- **Analyser la réception du projet** en vous appuyant par exemple sur des entretiens, des questionnaires auprès des participant.es, un livre d'or ou une plateforme de messages... Vous pouvez également vous aider de l'auto-évaluation des participant.es, des partenaires ou des artistes impliqués dans le projet en vous appuyant notamment sur leur retour d'expériences.

Le formulaire du bilan artistique et pédagogique est disponible en téléchargement sur : <https://www.centre-valde Loire.fr/le-guide-des-aides-de-la-region-centre-val-de-loire/aux-arts-lyceens-et-apprentis>

Examen des dossiers de demande d'aide

A leur réception, les dossiers sont instruits et suivis par la Direction de la Culture et du Patrimoine de la Région Centre-Val de Loire. Ils sont ensuite examinés par un comité technique composé de représentant.es du Conseil régional, de la Délégation académique à l'action culturelle (Daac), de la Direction Régionale des Affaires Culturelles (DRAC), de la Direction régionale de l'Agriculture, de l'Alimentation et de la Forêt (DRAAF). *⚠ Aucune information sur l'instruction des projets sera communiquée avant le vote en Commission Permanente Régionale (CPR).*

Les dossiers ayant reçu un avis favorable de la part des membres du comité technique sont ensuite soumis au vote des élu.es régionales.aux en CPR.

Exception : Pour les projets « Aux Arts, Lycéen.nes et Apprenti.es ! » menés en lien avec une région européenne ou internationale partenaire, les dossiers déposés sont uniquement examinés par les services de la Région Centre-Val de Loire.

H

Heures d'interventions

Afin de répondre à l'objectif d'un projet « Aux Arts, Lycéen.nes et Apprenti.es ! » qui est de proposer aux élèves une rencontre sur le long court avec un.e artiste intervenant.e, un minimum de 15h d'intervention d'au moins un.e intervenant.e artistique sera exigé en présence des élèves (30h pour les projets menés en lien avec une région européenne ou internationale partenaire).

I

Implication des élèves

Les élèves doivent participer et être impliqués dans chacune des étapes du projet : conception, réalisation, valorisation, communication et évaluation du projet.

M

Modification d'un projet

Les services régionaux peuvent exceptionnellement donner la possibilité à un.e porteur.se de projet qui le demande, de changer un.e intervenant.e artistique d'un projet « Aux Arts, Lycéen.nes et Apprenti.es ! » voté en Commission permanente régionale.

Les demandes de modification de projets, peuvent uniquement être acceptées lorsque l'un.e des artistes initialement désigné.e est dans l'incapacité d'assurer ses interventions, à la condition que le projet initial soit majoritairement le même et que le présent règlement du dispositif soit respecté.

L'acceptation de la modification d'un projet peut être effectuée par les services régionaux sans nouveau passage du dossier en Commission permanente régionale. Si la modification du projet concerne un élément majeur de celui-ci, la Région peut refuser la modification du projet.

N

Nombre de projets

Le nombre de projets acceptés par établissement dépend de sa taille et de la situation des élèves accueillis, mesurée via l'indice de position sociale*.

Un établissement scolaire ne peut présenter, sur une même année scolaire, plus de :

- 3 projets pour les établissements dont l'effectif est inférieur ou égal à 1 200 élèves ;
- 4 projets pour les établissements dont l'effectif est supérieur à 1 200 élèves ou dont l'IPS* (Indice de Position Sociale) est inférieur à 90.

Un tableau « Effectifs et IPS par établissement » est disponible au téléchargement sur : <https://www.centre-valde Loire.fr/le-guide-des-aides-de-la-region-centre-val-de-loire/aux-arts-lyceens-et-apprentis>

** Depuis 2016, le Ministère de l'Éducation Nationale a créé l'Indice de Position Sociale (IPS) afin de mesurer quantitativement la situation sociale des élèves face aux apprentissages dans les écoles, collèges et lycées mais aussi pour classer les établissements scolaires et leur attribuer des moyens en conséquence. Cet indice est construit à partir des professions et catégories socioprofessionnelles (PCS) des représentant.es légau.ales des élèves. Plus l'indice est élevé, plus l'élève évolue dans un contexte familial favorable aux apprentissages.*

O

Organisation des interventions

L'organisation des interventions des intervenant.es et de la mise en œuvre du projet devront être adaptées aux emplois du temps respectifs de l'équipe enseignante et/ou pédagogique, des élèves et des intervenant.es, et devront garantir un minimum de 15 heures d'intervention d'au moins un des intervenant.es artistiques en présence des élèves.

Les interventions artistiques peuvent être organisées et mises en œuvre de différentes manières :

- Sur une période plus ou moins longue : concentrées sur une semaine, sur un trimestre ou étalées tout au long de l'année...
- Selon des formats plus ou moins longs : des ateliers hebdomadaires ou bi-hebdomadaires de 2h, des ateliers longs sur des demi-journées ou des journées entières...

P

Parcours

Chaque projet « Aux Arts, Lycéen.nes et Apprenti.es ! » doit présenter un parcours, qui commence par l'introduction d'un sujet culturel, se poursuit par l'exploration partagée d'une ou plusieurs pratique(s) artistique(s) entre des jeunes et des artistes, et mène à une présentation publique valorisant l'expérience créative des élèves.

Pass Culture

La part collective du pass Culture ne peut être utilisée en complément du financement régional d'un projet « Aux Arts, Lycéen.nes et Apprenti.es ! ».

Planning du projet

Outil de référence, le planning de projet vous aidera dans sa bonne réalisation et coordination.

Vous pouvez vous appuyer sur le planning de l'appel à projets pour fixer avec l'artiste intervenant.e et éventuellement la structure culturelle partenaire les dates de référence votre projet. Cf « **Organisation des interventions** » (page 11)

Le calendrier de l'appel à projets est disponible en téléchargement sur : <https://www.centre-valde Loire.fr/le-guide-des-aides-de-la-region-centre-val-de-loire/aux-arts-lyceens-et-apprentis>

Portail régional de demandes d'aide en ligne « NosAidesEnLigne »

Les demandes d'aides pour les projets « Aux Arts, Lycéen.nes et Apprenti.es ! » sont à déposer sur le portail «[NosAidesEnLigne](#)».

Les dossiers envoyés en format papier ne seront pas examinés.

Sur le portail, il est possible de créer un compte pour chaque enseignant.e porteur.se de projet et de le rattacher au compte « tiers » de l'établissement scolaire.

Il est conseillé de bien conserver les identifiants et mots de passe choisis afin de pouvoir vous reconnecter au portail pour compléter votre demande.

Un tutoriel d'aide au dépôt d'un dossier « Aux Arts, Lycéen.nes et Apprenti.es ! » sur le portail régional est disponible en téléchargement sur : <https://www.centre-valde Loire.fr/le-guide-des-aides-de-la-region-centre-val-de-loire/aux-arts-lyceens-et-apprentis>

Projets prioritaires

Les projets « Aux Arts, Lycéen.nes et Apprenti.es ! » sont examinés en fonction de critères de sélectivité.

L'attention sera ainsi portée en priorité sur :

- Les projets impliquant des jeunes situés en milieu rural ou étudiant en section professionnelle.
- Les projets menés par des établissements scolaires candidats pour la première fois au dispositif.
- Les projets déposés par un.e porteur.se de projet n'ayant jamais participé au dispositif, ou n'ayant pas déposé de dossier l'année scolaire précédente.
- Les projets faisant appel à des intervenant.es artistiques aidés par la Région, ou programmés par un partenaire culturel régional, ou pour le moins, installés en région Centre-Val de Loire.
- Les projets mis en œuvre dans les domaines artistiques peu développés au sein du dispositif.

Les projets impliquant des élèves en BTS, de niveaux 3ème et 4ème peuvent être financés quand les jeunes sont scolarisés dans un lycée ou un CFA mais ils ne sont pas prioritaires.

R

Recettes

Les recettes comprennent toutes les sources de financement possibles de votre projet.

La participation des établissements scolaires est obligatoire. Le montant doit être voté en Conseil d'Administration.

Il est possible de faire financer une partie du projet par :

- **La Maison des Lycéens.** La participation financière doit être votée par les élu.es de la Maison des Lycéens.
- **Les partenaires du projet** (structure culturelle, association, compagnie ...). Attention : les partenaires doivent avoir une structure juridique pour pouvoir facturer.

Rémunération de l'artiste intervenant pour un projet d'éducation artistique et culturelle

Les frais de rémunération des intervenant.es artistiques doivent constituer minimum 50% du montant total des dépenses éligibles au financement régional. ⚠ *Les frais de déplacement, d'hébergement et de restauration des artistes ne font pas partie des frais de rémunération.*

Plus d'informations sur la rémunération des artistes intervenant dans le cadre scolaire :

- **Les conditions de rémunération et de déclaration des interventions artistiques et culturelles :** culture.gouv.fr/Thematiques/Education-artistique-et-culturelle/Monter-un-projet/Intervention-de-l-artiste/Les-conditions-de-remuneration-et-de-declaration-des-interventions
- **Charte des auteurs et illustrateurs jeunesse :** <https://www.la-chartre.fr/inviter-chartiste/recommandations-tarifaires/>
- **Grille de rémunération des auteurs (écrivains, illustrateurs, traducteurs...) du Centre National du Livre :** <https://centrenationaldulivre.fr/sites/default/files/2023-10/Grille%20tarifaire%20CNL%202024.pdf>
- **Référentiel de rémunération des artistes auteurs.rices Arts visuels de Devenir Art :** <https://devenir.art/boite-a-outils/referentiel-de-remunerations-des-artistes-auteur%C2%B7rices-devenir%C2%B7art/>

S

Structure culturelle partenaire

Est entendu par « structure culturelle partenaire », une structure culturelle régionale (établissement culturel, compagnie, collectif d'artistes, ensemble musical, service culturel...) qui joue un rôle d'accompagnatrice auprès des équipes enseignantes et éducatives et/ou des intervenant.es artistiques dans le montage et le suivi du projet.

Une structure culturelle partenaire peut ainsi apporter :

- Une aide pour le montage du projet (conseils, contacts pour choisir un.e artiste intervenant)
- Une aide financière
- Une aide en nature (prêt d'un local pour les ateliers, d'une salle pour la restitution, de matériels ...)
- Une aide pour la valorisation du projet (article dans la presse local ou encore reportage)

Lorsqu'une structure culturelle est partenaire d'un projet, il est important que l'équipe enseignante et éducative l'informe des avancées du projet, la mentionne sur les supports de communication et l'associe au moment du bilan artistique et financier.

Pour trouver une structure culturelle, vous pouvez consulter la liste « Contacts utiles » (pages 21 à 73)

Subvention régionale

La subvention régionale :

- est attribuée après le vote en Commission permanente régionale.
- ne peut dépasser 80% du montant total des dépenses éligibles du projet.
- est plafonnée à 3 500 € (à l'exception des projets menés en lien avec une région européenne ou internationale partenaire).
- prend la forme d'une subvention forfaitaire versée en une seule fois, après réalisation du projet et à réception des pièces bilan.

T

Thématique d'un projet

Chaque projet « Aux Arts, Lycéen.nes et Apprenti.es ! » est mené **sur une thématique donnée** (artistique, culturelle, sociétale, ...) qui constitue le fil conducteur du projet. Le choix de la thématique est libre.

Il est conseillé de choisir la thématique en concertation avec l'artiste intervenant.e, la structure culturelle, et lorsque cela est possible, les élèves eux-mêmes.

En fonction de l'actualité régionale, des thématiques indicatives mais non obligatoires peuvent être suggérées lors de l'appel à projets. Les équipes enseignantes et pédagogiques qui souhaitent mener un projet autour de l'une d'elles peuvent recevoir de la documentation et/ou une liste de contacts d'artistes intervenant.es.

Les thématiques proposées par la Région pour l'appel à projets 2024-2025 sont :

- **Le 1% artistique dans les lycées :**

Cette thématique englobe des projets de création artistique « Arts visuels » à partir d'une œuvre relevant du 1% artistique du lycée.

Qu'est-ce que le 1% artistique ?

Le « 1% artistique » est une mesure qui consiste à réserver, à l'occasion de la construction ou de l'extension de bâtiments publics, une somme permettant la réalisation d'une ou plusieurs œuvres d'art spécialement conçues pour le lieu.

Depuis le 1er janvier 1986, les Conseils régionaux détiennent des compétences dans le domaine de l'enseignement du second degré. À ce titre, ils assurent en tant que maître d'ouvrage la construction, l'équipement, l'entretien et le fonctionnement des lycées.

Pour chaque construction ou extension d'un lycée de la région Centre Val-de-Loire, une œuvre d'art est achetée ou commandée selon les conditions du code de la commande publique. Cette démarche permet ainsi au Conseil régional de participer à la constitution d'un patrimoine d'œuvres d'art contemporain, tout en permettant aux lycéen.nes d'être en contact avec la création de leur époque.

En 2014, le Service de l'Inventaire et du Patrimoine du Conseil régional a recensé les œuvres relevant du 1% artistique au sein des lycées publics. Pour découvrir le corpus des œuvres recensées :

<https://patrimoine.centre-valde Loire.fr/gertrude-diffusion/dossier/le-1-artistique-dans-les-lycees-publics-de-la-region-centre-val-de-loire/667a2805-b2db-4cf7-afe7-4a87e8ea1ae5/corpus>

- Les Nouvelles Renaissances :

Cette thématique englobe des projets faisant le lien entre le patrimoine (naturel, bâti, immatériel...), les arts et/ou les sciences.

Exemples de projets qui ont été menés :

- un projet photographique autour de la valorisation du patrimoine du lycée ;
- la création de vitraux selon différentes techniques traditionnelles.

- L'art comme outil d'inclusion sociale et de lutte contre les discriminations (femmes/hommes, handicap...) :

Cette thématique englobe des projets pouvant traiter de l'égalité filles/garçons, femmes/hommes, des inégalités de genre, de l'inclusion des personnes en situation de handicap...

Exemples de projets qui ont été menés :

- la prise de vues et l'exposition de photographies autour des regards portés par et sur les femmes et les hommes ;
- l'écriture et la réalisation de courts métrages contre les discriminations de genres ;
- l'écriture et de la représentation d'une pièce de théâtre autour des préjugés sexistes ;
- la réalisation d'une vidéo à visée d'éducation sexuelle ;
- l'écriture de chansons et la composition musicale autour de la condition féminine ;
- la réalisation de masques et de marionnettes autour des notions subjectives du « beau » et du « laid », contre les discriminations.

- L'art et l'environnement :

Cette thématique regroupe des projets liant art et environnement.

Exemples de projets qui ont été menés :

- la réalisation d'un édifice architectural à partir de matériaux recyclés ;
- la réalisation d'une fresque où les élèves peuvent expérimenter des techniques artistiques écologiques et respectueuses de l'environnement ;
- un projet théâtral sur les problématiques du réchauffement climatique, de la sécheresse et de ses conséquences ;
- un projet d'écriture de textes sur le thème de la crise écologique pour réaliser un film.

- Les arts numériques et les jeux-vidéos :

Cette thématique englobe les projets de création artistique utilisant des dispositifs numériques : médias générés par ordinateur, photographie numérique, logiciels, langages de programmation...)

Exemples de projets pouvant être menés :

- la création d'un jeu vidéo ;
- la création et l'installation d'une vidéo mapping ;
- la composition d'une œuvre musicale via un logiciel de Musique Assistée par Ordinateur ;
- l'animation d'images à partir de photographies numériques à l'aide de différents logiciels.

V

Valorisation du projet

La valorisation du projet prend la forme d'une présentation publique qui vise à valoriser l'expérience créative que les élèves ont vécus aux côtés des artistes.

Les temps de valorisation peuvent être proposés à l'intérieur des établissements scolaires ou, à l'extérieur, au sein de la structure culturelle partenaire par exemple.

△ Les projets dont la restitution constitue la seule finalité ne sont pas éligibles. Le projet « Aux Arts, Lycéen.nes et Apprenti.es ! » constitue un parcours de découverte artistique et créative, en ce sens, la restitution est un moment de valorisation du travail mené par les élèves.

Une fiche pratique est à votre disposition pour vous aider à communiquer et valoriser un projet « Aux Arts, Lycéen.nes et Apprenti.es ! » (page 20)

Versement de l'aide régionale

Après réalisation du projet, l'aide régionale est versée en une seule fois sur présentation des pièces justificatives suivantes :

- Le bilan financier du projet dûment rempli sur la matrice fournie et signé par le ou la représentant.e habilité.e de l'établissement ;
- Le bilan pédagogique et artistique dûment présenté sur le formulaire fourni.

Le formulaire du bilan pédagogique et artistique ainsi que la matrice du bilan financier du dispositif sont disponibles en téléchargement sur : <https://www.centre-valde Loire.fr/le-guide-des-aides-de-la-region-centre-val-de-loire/aux-arts-lyceens-et-apprentis>

La transmission des pièces justificatives doit se faire avant le 30 septembre de l'année N+1 suivant la réalisation du projet sur la plateforme régionale Nos Aides En Ligne.

⚠ En cas de non-réalisation du projet ou de non-transmission des pièces justificatives à la date prévue, la subvention régionale ne sera pas versée.

Chartes des projets « Aux Arts, Lycéen.nes et Apprenti.es ! » à l'international

Deux types de projets « Aux Arts, Lycéen.es et Apprenti.es ! » à l'international peuvent être envisagés :

- L'accueil d'un.e artiste d'une région européenne ou internationale partenaire dans un établissement scolaire de la Région Centre-Val de Loire
- L'envoi d'artistes de la région Centre-Val de Loire dans un établissement scolaire d'une région européenne ou internationale partenaire

Afin de garantir l'accueil et le départ des artistes dans de bonnes conditions, des chartes sont ci-dessous mises à votre disposition. Les conseils suivants sont donnés à titre indicatif.

Charte d'accueil d'un.e artiste d'une région européenne ou internationale partenaire* au sein d'un établissement scolaire en région Centre-Val de Loire :

Préparation (avant l'arrivée de l'artiste)

- **En interne, dans l'établissement :**
 - Informer les équipes pédagogiques, l'ensemble des élèves et des personnels (agent.es territoriales.aux, gestionnaires) de l'établissement.
 - Pour l'équipe concernée : se répartir les tâches entre l'enseignant.e référent.e et les autres membres du personnel qui joueront un rôle dans l'accueil de l'artiste (pas une seule personne isolée) et régler les questions d'hébergement et de nourriture, en lien avec la ou le gestionnaire.
 - Se sensibiliser à la rencontre interculturelle : se référer aux documents ressources disponibles.
 - Inviter les élèves à se renseigner sur la culture, la démarche de l'artiste invité.e (exposition au CDI, exposé...).
- **Avec l'artiste, en lien avec la Direction Europe et International :**
 - Aider l'artiste dans ses démarches administratives.
 - Présenter la charte d'accueil à l'artiste, voire signer une convention (mode de paiement, hébergement, repas, prise en charge des frais de transport...).
- **Préparation de l'intervention de l'artiste :**
 - Échanger avec l'artiste pour prévoir avec elle ou lui des activités en dehors des temps d'intervention.
 - Contacter les partenaires culturels ou personnes à rencontrer lors de la venue de l'artiste.
 - Prévoir un planning précis d'intervention et de temps libres (visites, excursions, rencontres...) et le communiquer à l'artiste.

Accueil de l'artiste

- **L'arrivée de l'artiste :**
 - Aller le.la chercher, si possible à l'aéroport a minima à la gare avec toutes les indications de transports fournies au préalable,
 - Accompagner l'artiste dans son installation : lui montrer sa chambre, lui faire visiter l'établissement scolaire, l'informer de l'environnement (plan de la ville, numéros d'urgence, pharmacie de garde, horaires de cinéma...),
 - Prévoir un temps d'accueil (repas...) et de présentation de l'équipe.
 - Prévoir un petit lexique de survie en français/anglais (livret d'accueil ?).

* Etat du Tamil Nadu en Inde, Province du Hunan en Chine, Province du Luang Prabang au Laos, Région de Fes-Meknès au Maroc, Région du Gorgol en Mauritanie, Région de Mopti au Mali, Land de Saxe Anhalt en Allemagne, Région de Malopolska en Pologne, Région de Pardubice en République Tchèque.

– **Les conditions d’hébergement de l’artiste :**

- Garantir un accès internet, WIFI ou autre ? Mettre à disposition un ordinateur ou à minima permettre l’accès à la salle informatique,
- Prévoir des temps d’intégration de l’artiste avec les membres de l’équipe

Phase de collaboration artistique

- Communiquer la présence de l’artiste au sein de l’établissement et à l’extérieur (presse).
- Prévoir des rencontres/actions avec des partenaires culturels locaux voire régionaux avec ou sans les élèves.
- Tenter de proposer à l’artiste de prévoir une représentation ou une exposition dans un lieu en lien avec sa discipline ; moment ouvert à toutes et tous.
- Prévoir des temps de rencontres avec l’ensemble des élèves de l’établissement.
- Inviter des représentant.es de la Direction de la Culture et du Patrimoine et de la Direction Europe et Internationale et de la culture à venir rencontrer l’artiste lors d’un temps de travail avec les élèves.

Restitution

- Valoriser la dimension interculturelle de la rencontre.

Charte de départ d’un.e artiste de la région Centre-Val de Loire dans un établissement scolaire d’une région européenne ou internationale partenaire :

Avant le départ, un.e artiste doit veiller à :

- Finaliser la construction du projet, fixer l’emploi du temps de ses interventions et effectuer la réservation des salles en collaboration avec l’équipe du lycée d’accueil.
- Effectuer la demande de fournitures et de matériels nécessaire sur place si besoin auprès de l’équipe du lycée d’accueil.
- Se renseigner sur le pays d’accueil (politique, culture, sanitaire...). Ne pas hésiter à se référer aux Volontaires en Solidarité Internationale (VSI) présent.es sur place.
- Effectuer les rendez-vous médicaux nécessaires selon le pays d’accueil (vaccins)
- Effectuer sa demande de visa si nécessaire
- Vérifier que le lycée d’accueil a bien prévu et réservé un logement sur place. Dans le cas contraire, se charger d’en trouver un, au moins pour les premiers jours.
- Réserver ses billets d’avion

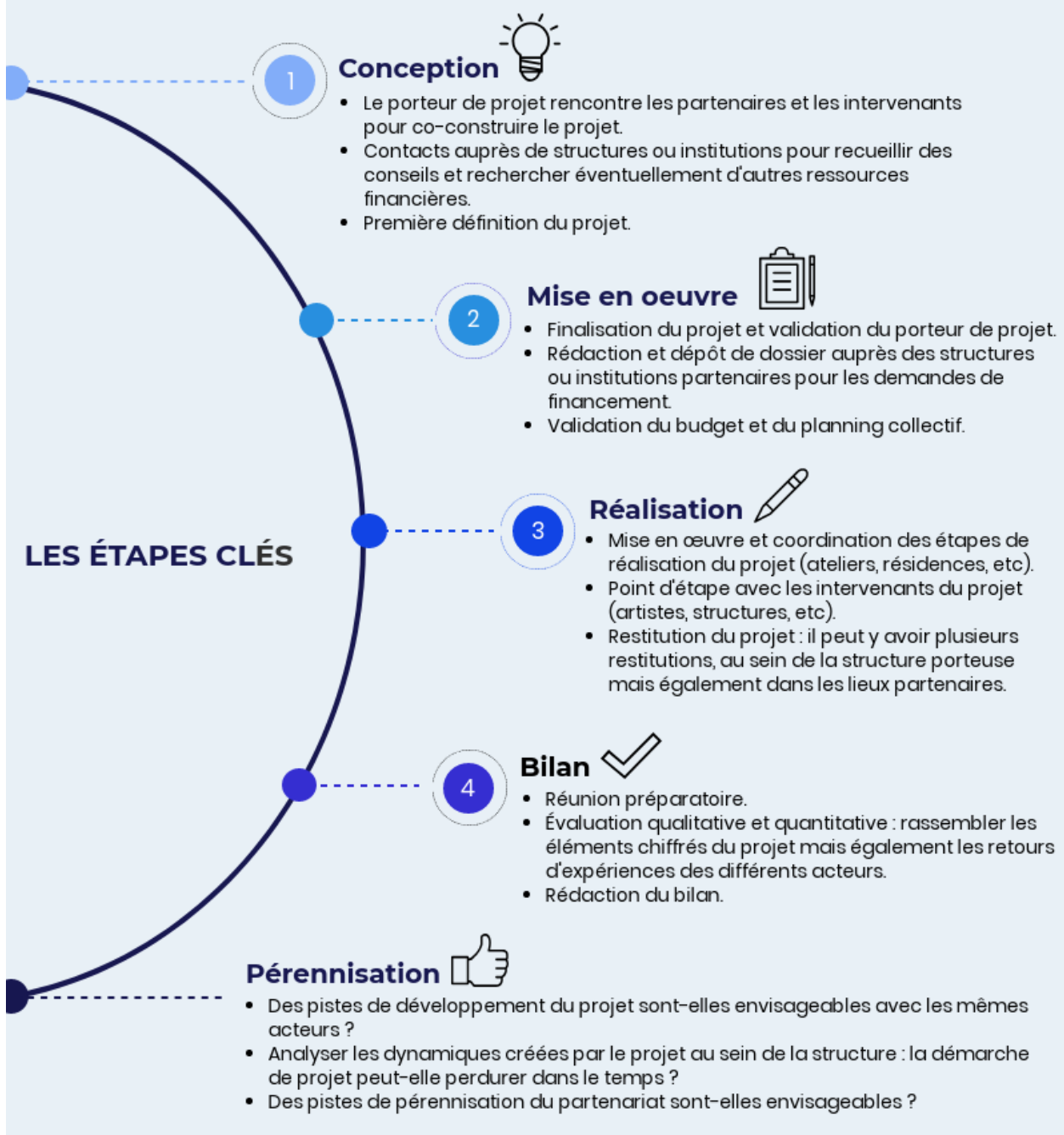
Sur place, un.e artiste doit :

- Veiller à ce que le lycée d’accueil ait bien réservé un taxi pour assurer son transfert depuis l’aéroport vers le lycée ou son lieu d’hébergement.
- Echanger des euros en monnaie locale
- Acheter une carte SIM locale
- Fixer une première rencontre physique avec l’équipe du lycée d’accueil
- Débuter ses interventions avec les lycéen.nes selon le planning prédéfini
- Planifier les modalités de valorisation publique du projet, notamment le choix de la forme/du support, de l’espace, de la communication.

Fiche pratique : Monter un projet artistique et culturel



MONTER UN PROJET ARTISTIQUE ET CULTUREL : LES ÉTAPES CLÉS



VALORISATION : COMMENT VALORISER UN PROJET ?

Pourquoi ?

Garder une trace du projet, mettre en valeur l'action conduite.

Quand ?

Informez avant l'action, pendant le projet, au moment de la restitution et/ou après le bilan du projet.

Qui ?

La valorisation permet d'impliquer toutes les parties prenantes de votre projet (structures partenaires, établissements scolaires, etc) y compris les publics concernés par le projet.

Comment ?

Préparer un plan de communication en amont incluant les différents canaux de communication.

LES MOYENS



Régionale ou locale : prendre contact avec un journaliste pour présenter brièvement votre projet ou faire un article complet (prévoir une description synthétique du projet et/ou un communiqué de presse).



Relayer le projet sur les supports en ligne de la structure et des partenaires.



Relayer sur les réseaux sociaux de votre structure, les images ou les vidéos prises au cours du projet. Créer un événement ou une page dédiée au projet.

Quelques astuces

- ✓ Ne pas oublier de mentionner les partenaires (logos, etc).
- ✓ Veiller à respecter le droit à l'image pour la diffusion des visuels ou vidéos.
- ✓ Autres conseils pratiques sur www.lecrips-idf.net/miscellaneous/valoriser-action-medias.htm

LES OUTILS

LA CONVENTION DE PARTENARIAT

Comment établir une convention avec un partenaire culturel ?



Pourquoi établir une convention ?

Dans le cadre d'un montage de projet artistique et culturel, l'élaboration d'une convention permet d'officialiser un partenariat. Ce document contient les engagements de chacune des parties prenantes.



Comment ?

Partagée, rédigée conjointement entre les différentes parties prenantes du projet : la structure porteuse du projet, l'artiste intervenant et éventuellement la structure culturelle partenaire.



Le contenu de la convention

Les éléments types à prévoir :

- Présentation des parties prenantes
- Objet de la convention
- Conditions d'accueil (installation, transport, hébergement et restauration)
- Conditions financières et modalités de rémunération
- Calendrier du projet et des interventions prévues, lieux
- Cadre juridique (référence à des articles de loi, etc)
- Modification de la convention et litiges

Les autres éléments en fonction de la spécificité des projets :

- Mentions obligatoires et communication (signaler sur les supports de communication les partenaires du projet)
- Les droits d'auteurs (SACEM, SACD, etc).

Contacts utiles « Aux Arts, Lycéen.nes et Apprenti.es ! »

Ce document recense les partenaires culturels et artistiques de la Région Centre-Val de Loire susceptibles de vous aider dans le montage de vos projets et de vous conseiller sur le choix d'artistes dans le cadre de projets « Aux Arts, Lycéen.nes et Apprenti.es ! ».

Musique

ASSOCIATION FRACA-MA

La Fédération Régionale des Acteurs Culturels et Associatifs de la région Centre-Val de Loire s'attache à développer un vaste réseau de partenaires régionaux afin de dynamiser la création et la diffusion de musiques actuelles sur le territoire. La fédération tient un rôle d'expertise et de conseil auprès des partenaires porteurs de projets dans ce domaine, et soutient par ailleurs la pratique des musicien·ne·s amateur·trice·s ou professionnel·le·s en proposant des formations, en accompagnant des répétitions, et en mettant en place des dispositifs de repérage et d'accompagnement artistique. C'est un lieu de ressources tout à fait habilité à conseiller des acteur·trice·s portant des projets liés aux musiques amplifiées (lycéen·ne·s, étudiant·e·s...).

Contact :

Bureau d'Orléans : 108 rue de Bourgogne – 45000 ORLEANS – 02 38 54 07 69

Bureau de Tours : 133 quai Paul Bert – 37100 TOURS – 02 47 41 77 49

communication@fracama.org

ORCHESTRE SYMPHONIQUE REGION CENTRE-VAL DE LOIRE / TOURS

Basé à Tours, l'Orchestre Symphonique Région Centre Val de Loire rayonne sur toute la Région Centre. Que ce soit dans le domaine symphonique, lyrique, jeune public, éveil, il s'adresse à tous les publics.

Avec le soutien de la Région Centre Val de Loire et dans le cadre de sa mission de diffusion, l'orchestre propose de construire un projet de concert collaboratif avec les lycéen·ne·s.

Les élèves, totalement impliqués dans la préparation, la production et la réalisation du projet, endossent tour à tour le rôle de producteur·trice, diffuseur·se, tourneur·se, régisseur·se, médiateur·trice.

Ils appréhendent toutes les facettes du domaine artistique et découvrent les nombreux métiers et activités liés au spectacle vivant. L'orchestre propose également un ensemble d'outils pédagogiques destinés à sensibiliser les publics scolaires à la musique symphonique et au milieu musical (par le biais d'interventions, d'ateliers autour d'un thème, d'un·e compositeur·trice ou d'un instrument, ou bien même par la mise en place d'un programme spécifique adapté aux besoins de l'équipe pédagogique).

Contact :

34 rue de la Scellerie – 37000 TOURS

www.operadetours.fr - 02 47 60 20 00

CENTRE DE PRATIQUE VOCALE ET INSTRUMENTALE EN REGION CENTRE-VAL DE LOIRE (CEPRAVOI)

Pôle ressource dans le domaine de la voix et de la pédagogie musicale, le CEPRAVOI est une association régionale soutenue par la région centre-Val de Loire et la DRAC. Elle remplit une mission de formation et d'information dans le domaine des musiques vocales et du chant choral.

Le CEPRAVOI c'est aussi : l'accompagnement de projets, des commandes à des compositeur·trice·s et une collection de partitions aux éditions La Sinfonie d'Orphée ; des outils d'information (site internet, magazine en ligne, bases de données) ; une expertise et des conseils personnalisés.

Contact :

8 Rue Jean-Jacques Rousseau BP 36 – 37270 MONTLOUIS-SUR-LOIRE

contact@cepravoil.fr – 02 47 50 70 02

www.cepravoil.fr

LE NADIR AU SEIN DE L'ANTRE-PEAUX

L'association l'Antre-Peaux intervient dans les domaines de la création, la diffusion, la formation et la médiation dans les champs artistiques qui vont des musiques actuelles et expérimentales en passant par l'art contemporain, la danse contemporaine, les cultures urbaines, les arts de la rue et du cirque, le théâtre, le jeune public.

Les interventions :

- Soutien artistique, action culturelle, accompagnement pédagogique ;
- Formations techniques, et accompagnement des pratiques amateurs ;
- Résidences d'artistes (une vingtaine par an : musique, danse, théâtre, art plastiques...).

Ses actions se déroulent sur la Friche culturelle l'Antre-Peaux, dans différents quartiers de la Ville de Bourges, et sur le territoire régional en lien avec les acteurs artistiques et culturels partenaires.

En matière de musiques actuelles, l'association « Emmetrop », en plus d'assurer la programmation de la salle pluridisciplinaire « Le nadir » et la gestion des locaux de répétition « usina-son », a la charge de la présélection et de la sélection, pour le Printemps de Bourges, des groupes musicaux régionaux dans le domaine des musiques actuelles et de la chanson, « Les iNOUÏS du Printemps de Bourges ».

Dans le cadre du soutien régional en faveur des pratiques artistiques amateurs, l'association mène des actions de sensibilisation et de formation et propose en particulier des actions pédagogiques à destination du public lycéen en s'appuyant notamment sur les dispositifs régionaux tels que « Aux Arts, Lycéens et Apprentis ! ».

Contact :

26 Route de la Chapelle – 18000 BOURGES

antrepeaux.net - 02 48 50 38 61

LE PETIT FAUCHEUX

Le Petit Fauchoux est une des six SMAC (scène de musiques actuelles) en France spécialisées dans le jazz et les musiques improvisées. La programmation est construite suivant une ligne artistique orientée en faveur de la création contemporaine, qu'elle soit le fait d'artistes internationalement reconnu·e·s ou de jeunes musicien·ne·s en recherche d'espaces d'expression. Dans le cadre du dispositif « Aux Arts, Lycéens et Apprentis ! », le Petit Fauchoux peut s'associer à des établissements scolaires pour proposer aux élèves des projets musicaux accompagnés par des musicien·ne·s professionnel·le·s.

Contact :

12 rue Léonard de Vinci – 37000 TOURS

www.petitfauchoux.fr - 02 47 38 67 62

LES BAINS-DOUCHES

Lieu de création et d'accompagnement des artistes, la scène musicale Les Bains-Douches mène depuis plus de 30 ans une action culturelle importante et exigeante dans le domaine de la chanson, s'articulant autour de trois axes : création, diffusion, action culturelle et sensibilisation. Les actions de sensibilisation sont complétées par la circulation d'expositions thématiques, des ateliers artistiques encadrés par des artistes professionnel-le-s, des spectacles jeunes publics et des conférences musicales. Les animateur-trice-s de l'association sont ouverts à toute suggestion professorale pour mettre en place de nouvelles animations ou expositions.

Contact :

Place Anne Sylvestre - 18160 LIGNIERES

direction.bainsdouches@orange.fr - 02 48 60 19 11

www.bainsdouches-lignieres.fr

L'ABBAYE DE NOIRLAC

L'abbaye de Noirlac - Centre culturel de rencontre, ambitionne de lier la richesse patrimoniale du monument à une activité artistique. Noirlac est un lieu de production, de diffusion et de recherche artistiques. Le projet développé par la direction du Centre culturel de rencontre de Noirlac se poursuit en 2016 autour des grands axes développés jusqu'alors. Le corps de ferme aménagé pour l'accueil des résidences d'artistes et des créations est désormais réalisé. Cet ensemble permet notamment de développer l'éducation artistique et culturelle dans de bonnes conditions :

- Le festival « Les traversées », proposant une programmation musicale et des créations pendant la période estivale.
- Les « weekends à Noirlac », moment convivial autour d'une conférence ou les « Matinales ».
- Des expositions et installations, tout le long de la saison artistique.
- Une dizaine de résidences artistiques de courte durée sont organisées.

Contact :

Centre Culturel de Rencontre – 18200 BRUERE-ALLICHAMPS

www.abbayedenoir lac.com - 02 48 62 01 01

JM FRANCE

Depuis 75 ans, les JM France, associations reconnues d'utilité publique, œuvrent pour l'accès à la musique des enfants et des jeunes prioritairement issus de territoires éloignés ou défavorisés.

Le réseau national des JM France, composé de 1 200 bénévoles et 430 partenaires culturels, organise chaque année 2 000 spectacles, ateliers et événements, principalement sur le temps scolaire. Avec près de 150 artistes professionnel-le-s, les JM France offrent ainsi à plus de 400 000 spectateur-trice-s de 3 à 18 ans une première expérience musicale forte, soutenue par un accompagnement pédagogique innovant. Une démarche originale afin de les sensibiliser à toutes les musiques (actuelles, classiques, du monde) et les aider à grandir en citoyen-ne.

Les JM France organisent aussi chaque année des auditions régionales professionnelles (repérages artistiques), un tremplin pour les jeunes musicien-ne-s amateur-trice-s (Imagine)...

Créées depuis 1983, les JM France région Centre-Val de Loire organisent en moyenne chaque année 180 concerts scolaires, ce qui permet à ce jour à plus de 51 000 enfants de faire chaque année l'expérience du concert. Elles proposent aussi des ateliers aux écoles, des concerts familiaux et tout public.

Contact :

Siège : 20 rue Geoffroy l'Asnier – 75004 PARIS

contact@jmfrance.org – 01 44 61 86 86

www.jmfrance.org

ORCHESTRE D’HARMONIE DE LA RÉGION CENTRE

Créé en 1982 à l’initiative de jeunes musicien·ne·s, l’Orchestre d’Harmonie de la région Centre-Val de Loire propose une formation préprofessionnelle aux instrumentistes à vents tout en développant le répertoire original pour orchestre d’Harmonie. Placé sous la direction de Philippe FERRO, personnalité musicale reconnue et très appréciée des jeunes musicien·ne·s, l’Orchestre d’Harmonie de la région Centre réunit des élèves de fin de cycle des écoles de musique et conservatoires de la région Centre-Val de Loire, des étudiant·e·s des Conservatoires supérieurs de musique issus de la région Centre-Val de Loire, de jeunes professionnel·le·s installé·e·s en région.

L’orchestre est composé de 80 musicien·ne·s, tous bénévoles, qu’ils soient musicien·ne·s professionnel·le·s ou en formation professionnelle au métier de musicien·ne d’orchestre ou bien amateur·trice·s de haut niveau. Il recrute chaque année de nouveaux·elles musicien·ne·s. Sa diffusion repose sur des sessions de stage et de diffusion généralement en mai ou en novembre. L’orchestre a réalisé de nombreux projets ambitieux et des collaborations artistiques réussies : Fred Pallem et le sacre du Tympan, hommage à Jean Zay, Metal music avec Pascal Zavaro...

Contact :

12 rue Léonard de Vinci 37000 TOURS

production.ohrc@gmail.com – 06 71 80 48 20

www.harmonieregioncentre.com

ORCHESTRE DES JEUNES DU CENTRE VAL DE LOIRE

Créé en 1985, l’Orchestre des Jeunes du Centre (OJC) rassemble chaque année environ 80 élèves des 3èmes cycles des conservatoires à rayonnement régional ou départemental de la région Centre-Val de Loire, en vue de les former au métier de musicien·ne d’orchestre et de leur permettre d’approcher les différents genres musicaux.

Simon Proust est le nouveau directeur de l’Orchestre des jeunes du Centre. Son expérience et son talent, sa disponibilité et son exigence en font un guide précieux pour les jeunes stagiaires.

L’Orchestre des Jeunes du Centre a donc ainsi le rôle d’orchestre-école qui dispense une formation au métier de musicien·ne tout en offrant au public de la région des concerts diversifiés de qualité.

Cette formation est essentielle à tout·e musicien·ne d’orchestre avant son insertion dans un ensemble professionnel. Les encadrant·e·s sont des professionnel·le·s reconnu·e·s. Il recrute chaque année de nouveaux·elles musicien·ne·s. Le stage de formation préprofessionnelle se déroule généralement pendant l’été avec une diffusion de l’orchestre dans la continuité du stage.

Contact :

12 rue Léonard de Vinci – 37000 TOURS

administration@ojc.fr – 06 58 32 79 97

www.ojc.fr

Théâtre / Arts de la rue / Danse

CENTRE CHOREGRAPHIQUE NATIONAL D'ORLEANS (CCNO)

Le CCNO est chargé d'une mission de création et de diffusion, de la mise en œuvre d'activités de formation et de sensibilisation des publics, ainsi que l'accueil de compagnies en résidence dans le cadre de l'accueil-studio.

Il constitue un espace de ressources et d'accompagnement pour les artistes et les professionnel·le·s, en leur offrant la possibilité de développer des expérimentations artistiques, de se confronter à des publics en facilitant la circulation de l'information et la mutualisation et en développant le conseil et la mise en relation. Depuis janvier 2017, la chorégraphe Maud Le Pladec a pris la suite de Josef Nadj à la tête du CCNO. La nouvelle directrice porte un projet ouvert et réactif tourné vers la jeune création, la relation à la musique, aux arts visuels et au texte.

Contact :

37 rue du Bourdon Blanc - 45023 ORLÉANS CEDEX 1

contact@ccn-orleans.com – 02 38 62 41 00

www.ccn-orleans.com

CENTRE CHOREGRAPHIQUE NATIONAL DE TOURS

Lieu de création dédié à la danse contemporaine, le CCNT est chargé d'une mission de création, de diffusion, de soutien aux compagnies et de sensibilisation à l'art chorégraphique. Il développe des actions de sensibilisation auprès de différents publics en lien avec une programmation riche et variée. Depuis 2012, le projet de Thomas LEBRUN est guidé par une volonté de faire découvrir la danse dans toutes ses nuances et ses diversités et de favoriser l'ouverture, notamment les dialogues entre danse et musique.

Lieu ouvert et fédérateur, le CCNT propose une saison reflétant ce désir d'ouverture : des rendez-vous réguliers, des découvertes, des œuvres de chorégraphes émergent·e·s ou de renom, un festival, au mois de juin, imaginé autour d'une thématique. Le choix de ne pas cloisonner le-la spectateur·trice dans une seule pensée de la danse, et de l'amener ainsi à en découvrir, en apprécier, toute l'étendue et la diversité, motive toutes les autres composantes du projet : les accueils-studio, la formation professionnelle et l'accompagnement des danseur·se·s amateur·trice·s, également la sensibilisation de tous les publics à l'art chorégraphique. Son équipe de sensibilisation est à votre disposition pour élaborer des parcours de découverte autour de la danse et des projets en milieu scolaire.

Contact :

47 rue du Sergent Leclerc – 37000 TOURS

info@ccntours.com – 02 47 36 46 07

www.ccntours.com

CENTRE DRAMATIQUE NATIONAL ORLEANS LOIRET/CENTRE

Un lieu de création, dédié à la production de nouveaux spectacles et à la mise en valeur de talents émergents, mais aussi de compagnies et d'artistes plus reconnu·e·s, souvent présenté·e·s pour la première fois à Orléans.

Ses activités sont principalement tournées vers les écritures contemporaines. Le CDN met également en œuvre des activités de formation et de sensibilisation des publics. De nombreux stages et ateliers de jeu ou d'écriture sont mis en place dans ce cadre.

Séverine Chavrier est, depuis janvier 2017, la nouvelle directrice du CDNO, succédant ainsi à Arthur Nauzyciel.

Contact :

Théâtre d'Orléans, Boulevard Pierre Ségelle — 45000 ORLÉANS

www.cdn-orleans.com – 02 38 62 99 67

NOUVEL OLYMPIA, CENTRE DRAMATIQUE NATIONAL DE TOURS

Parce que la création constitue le cœur de son activité, le CDNT réunit un ensemble artistique porté par Jacques VINCEY, directeur et metteur en scène, et Vanasay Khamphommala, dramaturge, auxquels s'ajoutent des jeunes comédien·ne·s et technicien·ne·s du Jeune Théâtre en Région Centre-Val de Loire.

Ce centre de création, de formation et de diffusion propose une programmation riche et diversifiée de spectacles de théâtre. Il développe également des actions de sensibilisation du public par l'animation d'ateliers théâtre et d'ateliers théâtre/écriture. Il intervient régulièrement dans les collèges et lycées de l'agglomération et du département. Il s'efforce de favoriser l'accès de tous au théâtre en proposant des spectacles « hors les murs » conçus pour être mobiles et adaptables en tous lieux. Des rencontres sont ensuite prévues en milieu scolaire avec l'intervention de professionnel·le·s du théâtre.

Contact :

7 rue de Lucé – 37000 TOURS

contact@cdrtours.fr - 02 47 64 50 50

www.cdrtours.fr

HALLE AUX GRAINS, SCENE NATIONALE DE BLOIS

La Halle aux Grains, lieu pluridisciplinaire, s'engage avec l'aide de la Région Centre-Val de Loire à soutenir les artistes régionaux professionnel·le·s et à favoriser la mise en réseau de leurs productions. En avril 2016 a eu lieu la quatrième édition du festival Rêves Urbains. Pendant trois semaines le public a pu assister à des spectacles de danse, des performances de graff, écouter du slam, encourager les battles, découvrir des exposés, un film, un village associatif... La Halle aux Jeunes propose également des temps forts en début de saison avec « L'Été sans fin » et un événement à destination de la jeunesse « La Halle aux Jeunes. »

Contact :

2 place Jean Jaurès - 41000 BLOIS

aurelie@halleauxgrains.com – 02 54 90 44 00

stephane@halleauxgrains.com

www.halleauxgrains.com

L'ATELIER A SPECTACLE

L'Atelier à spectacle propose une programmation pluridisciplinaire autour du théâtre et de la musique. Ce lieu est conventionné depuis 2011 pour l'accompagnement des équipes artistiques.

Le soutien aux pratiques culturelles et artistiques, notamment en direction des 15/25 ans, est une priorité développée dans le cadre de « Place aux mêmes, l'école du spectateur » à destination des primaires et « Premières places, la classe culturelle » pour les collégien·ne·s et lycéen·ne·s amateur·trice·s ;

« Premières pressions », dispositif permettant à des jeunes de vivre leur première scène Tout public, « Premiers arrivés », festival jeune public de l'Agglo du Pays de Dreux.

Contact :

51A rue de Torçay - 28500 VERNOUILLET

info@latelier-a-spectacle.com – 02 37 42 60 18

www.latelier-a-spectacle.com

LA SCÈNE NATIONALE D'ORLEANS

La seule Scène nationale de France dédiée à la musique et à la danse ! La Scène nationale renouvelle, chaque année, son regard sur le monde et souhaite toucher tous les publics et toutes les classes d'âges avec un programme ambitieux mais accessible. Pour accompagner cette programmation, un travail important d'actions artistiques et culturelles (ateliers, rencontres, conférences...) est mené tout au long de l'année. Le Théâtre d'Orléans comporte trois salles de spectacles (1800 places au total) et est géré par la Scène nationale. Il accueille également de multiples autres spectacles, concerts ou projections cinématographiques programmés par différentes institutions culturelles et partenaires associatifs : CDN, CCN, CADO, ATAO, APAC, O'JAZZ, JMF, Orchestre d'Orléans, La Mariée Désirante ...

Contact :

Boulevard Pierre Ségelle – 45000 ORLÉANS

contact@theatredorleans.fr – 02 38 62 45 68

www.scenenationaledorleans.fr

L'HECTARE - SCÈNE CONVENTIONNEE DE VENDOME

D'octobre à mai, l'association L'Hectare, délégataire de service public de la Communauté du Pays de Vendôme, organise dans le théâtre du Minotaure près d'une trentaine de spectacles dans l'ensemble des registres des arts de la scène (marionnette, théâtre d'objet, danse, chanson française, musique du monde, jazz, arts de la piste, théâtre, musique classique...). Artistes connu-e-s et découvertes alternent dans une programmation dont la qualité est reconnue par la Région et l'État, qui a décerné le label « Scène conventionnée » à la saison culturelle organisée à Vendôme, et aujourd'hui reconnu « Centre National de la Marionnette » par l'État pour son important travail de soutien à la création et à la diffusion des œuvres de théâtre d'objets, marionnettes et disciplines associées émergentes. Elle propose également le festival biennal « Avec ou Sans fils » qui a une portée régionale et nationale. Pour donner à un large public le goût de la découverte, l'association L'Hectare met en œuvre un important travail de sensibilisation, notamment envers les plus jeunes, en proposant des actions et des rencontres avec les artistes aux établissements scolaires, écoles de danse, de théâtre, de musique du territoire.

Contact :

2 Rue César de Vendôme – 41100 VENDOME

contact@lhectare.fr – 02 54 89 44 20

www.lhectare.fr

EQUINOXE, SCÈNE NATIONALE DE CHATEAUROUX

L'Equinoxe gère deux salles de spectacle et un cinéma. Ce lieu assure la promotion et la diffusion de spectacles vivants et s'intéresse aux écritures contemporaines ainsi qu'au jeune public.

De plus, l'Equinoxe met en œuvre au niveau local, départemental, régional, voire national, une action d'ouverture et de développement culturel favorisant de nouveaux comportements à l'égard de la création artistique et une meilleure insertion sociale de celle-ci.

Contact :

La Grande Scène – Avenue Charles de Gaulle - BP 306 – 36006 CHÂTEAUROUX

02 54 08 35 82

www.equinoxe-lagrandescene.com

THÉÂTRE DE LA TÊTE NOIRE

Le Théâtre de la Tête Noire, Scène Conventionnée d'Intérêt national « Art et Création depuis le 1^{er} janvier 2021, propose une vingtaine de spectacles par saison et accueille des équipes en résidence de création ou construit un accompagnement au long cours avec des artistes associé-e-s. Il développe de multiples actions (« Text'Avril », un festival dédié aux écritures contemporaines ; un comité de lecture qui permet la découverte de textes inédits et une Théâtrothèque qui met en circulation les textes édités). Lieu de formation, le théâtre encadre des ateliers théâtre pour tous les âges et intervient en milieu scolaire (Options Théâtre, Aux Arts lycéens, Atelier du spectateur, Accompagnement éducatif, Ateliers de pratique artistique...).

Contact :

144 Ancienne Route de Chartres – 45770 SARAN
contact@theatre-tete-noire.com – 02 38 73 02 00
www.theatre-tete-noire.com

POLAU – PÔLE ARTS & URBANISME

Le pOlau – pôle arts & urbanisme, structure de recherche et d'expérimentation sur les arts et la ville, créé en 2007, favorise la collaboration entre acteurs artistiques, culturels et urbains. Il déploie ses rapprochements à travers différents programmes : résidences, ressources, études. De façon manifeste, le pOlau réaffirme la place de l'artiste dans la cité. En découlent des actions à court, moyen et long terme sur les différentes échelles territoriales, et ce à travers trois programmes : Incubation et expérimentations ; Pôle ressource et transmission ; Développement des pratiques en urbanisme culturel.

Contact :

20 Rue des Grands Mortiers – 37700 SAINT-PIERRE-DES-CORPS
contact@polau.org – 02 47 67 55 90
www.polau.org

FÉDÉRATION DES ARTS DE LA RUE EN REGION CENTRE-VAL DE LOIRE (FARRCE)

La FARRCe est une association loi 1901 affiliée à la Fédération Nationale des Arts de la Rue. Née en janvier 2009, elle fédère les compagnies, les lieux, les festivals, les artistes, les techniciens et tous ceux qui se revendiquent des Arts de la Rue.

Ses objectifs : sensibiliser le Public, les professionnel-le-s de la Culture, les médias, les élu-e-s locaux aux Arts de la Rue. En complémentarité de la Fédération Nationale, elle participe à aider les décideur-se-s politiques sur certaines questions culturelles et apporte son soutien (juridique, technique...) aux structures des Arts de la Rue qui en ont besoin.

Les arts de la rue : ils ne sont pas une discipline artistique en soit, même s'ils ont leurs propres techniques/codes. C'est une manière pour des comédien-ne-s, musicien-ne-s, danseur-se-s, circassien-ne-s... de se produire directement face au public en dehors des circuits classiques des salles de spectacle. Plus propice à l'interactivité, à l'improvisation, aux actions « in situ », ils sont un élément essentiel du Spectacle Vivant. Les événements Arts de la Rue sont souvent gratuits et proches du citoyen. Ils diffèrent du Street Art même s'ils ont des caractéristiques communes.

Contact :

fedecentre@federationartsdelarue.org
www.federationartsdelarue.org

MAISON DE LA CULTURE DE BOURGES, SCÈNE NATIONALE DE BOURGES

La Maison de la Culture de Bourges a, comme toute Scène Nationale, des missions et des objectifs définis. Elle établit une programmation pluridisciplinaire en spectacle vivant (théâtre, danse, musique et cirque), produit et aide la création contemporaine (soutien aux artistes lors de la création de leurs spectacles, depuis l'élaboration du projet jusqu'à la construction des décors, en passant par les temps de répétition) et sensibilise un public hétéroclite.

Cela se traduit notamment par des ateliers et/ou des rencontres avec les artistes accueilli·e·s, des répétitions commentées ou encore par la tournée départementale. Le lien avec les scolaires constitue un enjeu important dans ces actions.

Le projet du directeur est imprégné d'un fort désir de rencontres et de dialogues entre la population, l'équipe de la structure, celles des spectacles accueillis et des artistes du Camp de base. Au fil des programmations, les artistes associé·e·s créent des spectacles dont certains peuvent faire appel aux publics amateurs.

Contact :

Maison de la Culture de Bourges BP 257 – 18005 BOURGES CEDEX

info@mcbourges.com – 02 48 67 74 70

www.mcbourges.com

Arts plastiques / Images / Architecture / Photographie / Patrimoine

LE SERVICE PATRIMOINE ET INVENTAIRE DE LA REGION CENTRE-VAL DE LOIRE

Le service Patrimoine et Inventaire de la Région Centre-Val de Loire mène un travail de recherche et d'étude du patrimoine local et régional, puis le restitue au public à travers des dossiers documentaires, des publications et des expositions itinérantes. Son service éducatif propose, notamment à destination des lycées, un accompagnement à la mise en place de projets culturels en lien avec le patrimoine situé sur le territoire régional.

Les élèves peuvent alors découvrir le patrimoine de proximité, les métiers de l'inventaire et s'initier à la démarche scientifique à partir de sujets d'étude en cours.

Contact :

6 rue de la Manufacture - 45000 ORLÉANS
inventaire@centrevaleloire.fr - 02 38 70 25 06
www.inventairepatrimoine.regioncentre.fr

DOMAINE RÉGIONAL DE CHAUMONT-SUR-LOIRE, CENTRE D'ARTS ET DE NATURE

Cet établissement public a pour mission d'assurer, d'une part, la protection et la mise en valeur de l'ensemble des composantes immobilières et mobilières du Domaine, comprenant le château, les écuries, les dépendances, le parc paysager et les collections, et d'autre part, de développer un ensemble d'activités centrées sur la création contemporaine, dans le château et dans le parc.

Ce Domaine est également exceptionnellement situé en bord de Loire, paysage classé au Patrimoine mondial de l'UNESCO. Les activités pédagogiques proposées : visites guidées et ateliers en lien avec le patrimoine, visites guidées et ateliers vers l'initiation à l'art contemporain.

Contact :

Domaine régional de Chaumont-sur-Loire – 41150 CHAUMONT-SUR-LOIRE
www.domaine-chaumont.fr - 02 54 20 99 22

ASSOCIATION L'ANTRE-PEAUX

L'association L'ANTRE-PEAUX intervient dans les domaines de la création, la diffusion, la formation et la médiation dans les champs artistiques qui vont des musiques actuelles et expérimentales en passant par l'art contemporain, la danse contemporaine, les cultures urbaines, les arts de la rue et du cirque, le théâtre, le jeune public. À partir d'une programmation pluri-artistique, l'association L'ANTRE-PEAUX place la culture dans sa fonction primordiale de questionnements et prône sa démocratisation.

L'ANTRE-PEAUX vise à favoriser les émergences artistiques et culturelles, en décloisonnant les pratiques artistiques et en favorisant les frottements entre professionnel·le-s et amateur·trice-s.

Les interventions :

- Soutien artistique, action culturelle, accompagnement pédagogique ;
- Formations techniques, et accompagnement des pratiques amateurs ;
- Résidences d'artistes (une vingtaine par an : musique, danse, théâtre, art plastiques...).

Contact :

26 Route de la Chapelle – 18000 BOURGES
antrepeaux.net – 02 48 50 38 61

FONDS RÉGIONAL D'ART CONTEMPORAIN DU CENTRE-VAL DE LOIRE (FRAC)

Le FRAC Centre-Val de Loire est destiné à promouvoir la création artistique contemporaine.

La confrontation entre art et architecture constitue l'orientation principale de cette collection en développement permanent. Il est proposé une approche pédagogique des œuvres avec de nombreuses expositions ponctuelles pour les scolaires. Par ailleurs les acquisitions sont régulièrement prêtées aux collectivités locales ou à des centres de diffusion culturelle.

Contact :

88 Rue du Colombier – 45000 ORLÉANS

contact@frac-centre.fr - 02 38 62 52 00

www.frac-centre.fr

CENTRE CREATION CONTEMPORAINE OLIVIER DEBRE (C.C.C - O.D)

Le CCC est un centre d'art reconnu qui expose et produit des artistes internationaux. Il vous invite à rencontrer de façon privilégiée l'art le plus actuel sous toutes ses formes. Au cœur de la Vallée de la Loire, le CCC permet à la ville de Tours et à la Touraine d'être véritablement engagée dans la création artistique de son époque. Sa programmation a toujours privilégié les grandes expositions monographiques, issues de dialogues sur le long terme avec les artistes, qu'ils-elles soient déjà reconnus-e-s ou au début de leur carrière artistique.

Contact :

Jardin François 1^{er} – 37000 TOURS

contact@cccod.fr – 02 47 66 50 00

LES TANNERIES D'AMILLY, CENTRE D'ART

Le centre d'art compte des espaces de valorisation et d'exposition importants : environ 2 500 m². Ils se répartissent principalement entre une grande halle de 1500 m² pour une hauteur d'environ 6 m et une galerie haute de 500 m² située à l'étage. Ces espaces d'exposition dialoguent avec l'extérieur du site, un parc arboré également pensé comme lieu d'exposition. Il est l'expression d'une volonté de proximité avec l'œuvre directement liée au processus de création s'y déployant in vivo, dans le cadre de résidences de création.

Contact :

234 Rue des ponts – 45200 AMILLY

contact-tanneries@amilly45.fr – 02 38 85 28 50

www.lestanneries.fr

LE PAYS OU LE CIEL EST TOUJOURS BLEU (POCTB)

Le POCTB est un label de création et de médiation en art contemporain installé dans les ateliers d'artistes orléanais Oulan Bator. Ce label s'envisage comme une force de propositions et de réflexions sur les territoires. Le collectif développe en France et à l'étranger depuis sa création en 2 000 des actions s'appuyant sur des outils à même de porter une dynamique globale et un dialogue permanent avec les artistes et les publics : La borne, mobilier urbain de présentation et de création en art contemporain itinérant en région Centre-Val de Loire, des expositions individuelles et collectives, des aides à la production et à la publication, des échanges avec des collectifs d'artistes et des lieux associatifs...

Contact :

5 rue des Grands-Champs – 45000 ORLEANS

contact.poctb@gmail.com - 02 38 53 11 52

www.poctb.fr

ATELIER « QUI EST PHOTOGRAPHE ? »

L'Atelier Qui Est Photographe a à cœur, à travers l'éducation et la photographie, de croiser les diverses compétences, les visions, les méthodes, pour un apprentissage de la lecture de l'image et sa "capture". Chacun a en main un appareil numérique et se fait accompagner dans le processus de post production. Il donne aux participant-e-s un accès à une expression propre où le savoir s'allie à la créativité.

L'Atelier Qui Est Photographe rappelle combien la photographie est devenue un véritable langage pour les jeunes générations, et partant, questionne ce phénomène majeur de notre époque. Ils en utilisent les codes de communication, les développent, les subliment quelquefois. Ils découvrent ce moyen d'expression et de représentation qui ne cesse d'évoluer et d'interroger la réalité.

Le processus de l'atelier stimule l'identité créative et devient alors un réel laboratoire dans lequel les participant-e-s se challengent. Ils produisent des œuvres, consacrées par leurs expositions et qui imprégneront durablement la mémoire des visiteurs-regardeurs.

Contact :

140 Faubourg Chartrain 41100 VENDOME

promenadesphotographiques.info@gmail.com – 02 54 72 02 47

www.promenadesphotographiques.com

DEVENIR.ART, RESEAU DES ARTS VISUELS EN REGION CENTRE-VAL DE LOIRE

La création de devenir.art en avril 2018 marque la volonté de poser un acte fondateur dans une perspective d'évolution à long terme. Elle initie une dynamique collaborative dont le Schéma d'Orientation pour le Développement des Arts Visuels (SODAVI) en a été le moteur.

devenir.art entend ainsi fédérer les acteur-ric-e-s des arts visuels dans leur diversité (artistes, indépendant-e-s, lieux de formation, structures de création, de diffusion, collectivités...) pour construire une parole interprofessionnelle en région.

Depuis sa création, l'association œuvre à la structuration du secteur des arts plastiques et visuels à l'échelle régionale dans un processus de délibération croisée à différente échelle territoriale. Le projet du réseau est de mettre en œuvre des actions d'information, de sensibilisation et de professionnalisation selon les besoins identifiés par les acteur-ric-e-s, et entend ainsi se positionner comme un interlocuteur privilégié sur les enjeux et problématiques du secteur des arts visuels et plastiques.

Contact :

coordination@devenir.art — 06 24 51 21 28

<https://devenir.art/>

Cinéma-audiovisuel / Jeu vidéo

CICLIC CENTRE-VAL DE LOIRE

Agence régionale du Centre-Val de Loire pour le livre, l'image et la culture numérique

Ciclic est un établissement public de coopération culturelle (EPCC) créé en 2012 à l'initiative de la Région Centre-Val de Loire et de l'État. Il renforce la coopération et améliore ainsi la lisibilité et l'efficacité de l'action publique sur le territoire régional dans le domaine du livre, de l'image et du numérique. La recherche et l'innovation constituent les fondements d'une intervention résolument tournée vers l'éducation, la formation et la sensibilisation des regards.

En privilégiant les partenariats locaux, Ciclic met son expertise au service de tous afin de favoriser l'émergence de projets exigeants. Ciclic initie et met en œuvre sur le territoire régional des actions d'éducation artistique aux images et aux mots. Elles se fondent sur une politique transversale et s'organisent en quatre axes principaux et complémentaires : sensibilisation, diffusion, formation et édition.

Contact :

24 rue Renan - CS 70031 - 37110 CHÂTEAU-RENAULT

info@ciclic.fr – 02 47 56 08 08

www.ciclic.fr

ASSOCIATION DES CINÉMAS DU CENTRE (ACC)

L'ACC est composée d'une quarantaine de salles de cinéma associatives, privées ou municipales, du mono-écran au complexe, et de circuits itinérants. Toute salle indépendante peut adhérer à l'association à l'exception de celles appartenant à un groupe national, ainsi que des personnes, groupements et associations faisant un travail d'exploitants, animant la programmation Art et Essai d'une salle. Ce réseau favorise la mutualisation des moyens et la coopération tout en respectant les identités propres des salles. Il œuvre à la consolidation et au renforcement des salles de proximité toujours économiquement fragiles et contribue ainsi à l'aménagement du territoire tant en milieu urbain que rural en permettant le maintien d'une offre de loisirs à forte valeur culturelle ajoutée.

Contact :

13, rue Galpin Thiou – 37000 TOURS

acc.nathalie@orange.fr – 02 47 64 58 22

acc.christine@orange.fr

www.cinemasducentre.asso.fr

Littérature

CICLIC CENTRE-VAL DE LOIRE, PÔLE LIVRE

Agence régionale du Centre-Val de Loire pour le livre, l'image et la culture numérique

Ciclic est un établissement public de coopération culturelle (EPCC) créé en 2012 à l'initiative de la Région Centre-Val de Loire et de l'État. Il renforce la coopération et améliore ainsi la lisibilité et l'efficacité de l'action publique sur le territoire régional dans le domaine du livre, de l'image et du numérique. La recherche et l'innovation constituent les fondements d'une intervention résolument tournée vers l'éducation, la formation et la sensibilisation des regards. En privilégiant les partenariats locaux, Ciclic met son expertise au service de tous afin de favoriser l'émergence de projets exigeants.

Le Pôle livre de Ciclic soutient l'économie du livre, en proposant un soutien financier aux projets éditoriaux et à leur diffusion, encourage sa professionnalisation et sa modernisation, grâce à un programme de formation qui intègre une sensibilisation au numérique autour de son media social. Il promeut les écritures contemporaines avec son dispositif d'aide aux résidences d'auteur et favorise le développement de la lecture, en particulier auprès des plus jeunes et des populations éloignées des ressources culturelles. Ce pôle coordonne par ailleurs la mise en réseau des maisons d'écrivain et des lieux d'auteurs.

Contact :

24 rue Renan - CS 70031 - 37110 CHÂTEAU-RENAULT

info@ciclic.fr – 02 47 56 08 08

www.livre.ciclic.fr

ASSOCIATION TU CONNAIS LA NOUVELLE ?

Créée en 1995, « Tu Connais la Nouvelle ? » est une association régionale, dont la mission est de favoriser l'accès à la lecture et à l'écriture sous toutes ses formes et plus spécifiquement autour du genre de la nouvelle. Pour cela, elle organise auprès de tous les publics : des rencontres d'auteur·trice·s, des ateliers d'écriture, un concours de nouvelles, des comités de lecture, l'édition de recueils de nouvelles, le Prix Boccace (prix francophone du recueil de nouvelles), un projet autour de la littérature étrangère, des projets littéraires sur mesure.

Contact :

12 rue de la République — 45800 SAINT-JEAN-DE-BRAYE

asso.tcn@gmail.com — 02 38 21 93 23

www.tuconnaislanouvelle.fr

Culture Scientifique, Technique et Industrielle (CSTI)

CENTRES SCIENCES

Ce centre régional de promotion de la Culture Scientifique, Technique et Industrielle a pour mission de faire partager les sciences et les techniques à tou·te·s les habitant·t·s du territoire, à travers de nombreuses expositions scientifiques interactives.

Contact :

57 quai du Roi - 45000 ORLÉANS

contact@centre-sciences.fr – 02 38 77 11 06

secretariat@centre-sciences.fr

www.centre-sciences.org

FRMJC CENTRE

La Fédération Régionale des Maisons des Jeunes et de la Culture de la Région Centre est une association qui agit en faveur du développement social et culturel. Son service « Sciences, techniques et sociétés » propose aux collectivités locales et aux associations des expositions interactives liées à la culture technique et scientifique pour permettre l'accès à la culture pour tous et toutes. Ce service a, outre différentes expositions thématiques, un planétarium numérique gonflable, structure itinérante qui permet de découvrir les constellations, et de comprendre les mouvements de la terre, de la lune et des planètes.

Contact :

78, rue du Faubourg Saint Jean – 45000 ORLÉANS

02 38 53 64 47 - 06 89 49 87 51

www.frmjccentre.org

Autres contacts utiles

ASSOCIATION DES PARCS ET JARDINS EN REGION CENTRE-VAL DE LOIRE (APJRC)

Protéger, améliorer et promouvoir les parcs et jardins de la région Centre-Val de Loire sont les objectifs que s'est fixé l'APJRC, à travers des missions de formation, d'inventaire, ou encore d'animations culturelles.

Parmi leurs adhérents, près de 130 propriétaires ou gestionnaires de parcs publics et privés, ouverts ou non à la visite, et de nombreux « amateurs » ont choisi d'œuvrer pour la préservation de ce patrimoine historique, culturel, botanique et paysager.

Contact :

22 rue de la république, 45000 Orléans

contact@jardins-de-france.com - 02 38 77 10 64

MUSEES EN REGION CENTRE-VAL DE LOIRE ASSOCIATION DES PROFESSIONNELS DES MUSEES (M.C.V.L)

Musées en Région Centre-Val de Loire Association des professionnels des musées (M.C.V.L) est un organisme à but non lucratif régi par la loi de 1901.

Créée en 1977, elle rassemble le personnel scientifique des musées (conservateur·trice·s, attaché·e·s, assistant·e·s) et représente un réseau de soixante musées de la région Centre. L'association bénéficie du soutien financier de la Direction régionale des Affaires Culturelles du Centre-Val de Loire et du Conseil régional du Centre-Val de Loire. Vous pouvez adhérer, à titre personnel, à l'association.

Contact :

1 rue Fernad Rabier, 45000 Orléans

www.musees.regioncentre.fr

SCENE O CENTRE

Réseau d'appui artistique, Scène O Centre réunit une grande diversité d'acteurs culturels de la Région Centre-Val de Loire : scènes nationales ou conventionnées, centres dramatiques nationaux, centres chorégraphiques nationaux, théâtres de ville, services municipaux ou communautaires, présents en milieu urbain, péri-urbain ou milieu rural. Ces soixante membres constituent une communauté d'opérateur·trice·s qui, par leurs actions concertées, participent à la vitalité et au rayonnement des projets artistiques sur le territoire. Depuis 2020, la DRAC et la Région Centre-Val de Loire accompagnent le réseau dans sa structuration et la création d'une scène conventionnée d'intérêt national « art, enfance et jeunesse. »

Contact :

<http://www.sceneocentre.fr>

RESEAU JEUNE PUBLIC AU CENTRE

Depuis 2009, un réseau de programmateurs de la Région Centre-Val de Loire (Cher, Eure-et-Loir, Indre, Indre-et-Loire, Loir-et-Cher, Loiret) s'est formé au fil des années et renforcé en 2014 autour du dispositif national de La Belle Saison (opération lancée en 2014 par le ministère de la Culture et de la Communication ayant pour objectif la découverte des richesses de la création pour l'enfance et la jeunesse). En région Centre-Val de Loire, les six fédérations départementales de la Ligue de l'Enseignement s'impliquent dans la diffusion de spectacles vivants et la promotion de la littérature en y associant un travail autour de l'éducation artistique et culturelle, tout en portant une attention particulière pour le jeune public.

Contact :

www.ligue-centre.org/reseau-jeune-public/

LES SIX FEDERATIONS DES ŒUVRES LAÏQUES DU CENTRE VAL DE LOIRE

Regroupées au sein de l'Union des fédérations des œuvres laïques du Centre-Val de Loire et l'Union pour la culture populaire en Sologne, ces fédérations développent un programme d'actions culturelles (diffusion du spectacle vivant, ateliers artistiques, stages de formation, journées du livre, résidences d'artistes, rencontres avec des auteur·trice·s, etc.) sur l'ensemble de la région Centre-Val de Loire. Ces actions sont conduites en partenariat avec des acteurs culturels locaux : associations, établissements scolaires, artistes professionnel·le·s, artistes amateur·trice·s...

Les six Fédérations des œuvres laïques de la région travaillent régulièrement avec des artistes ou des partenaires culturels. Aussi, chaque porteur·se de projet « Aux Arts, Lycéens et Apprentis ! » peut prendre l'attache de leur structure pour être conseillé·e sur le choix d'un partenaire artistique ou culturel et pour l'accompagnement de leur projet.

Fédération des Œuvres Laïques du Cher (18)

5 rue Samson 18022 BOURGES

www.laliguedelenseignement-18.fr - 02 48 48 01 00

Fédération des Œuvres Laïques d'Indre et Loire (37)

10 Avenue de la République 37300 JOUÉ-LES-TOURS

fol37@fol37.org – 02 47 05 44 28

www.laliguedelenseignement-37.fr

Fédération des Œuvres Laïques d'Eure et Loire (28)

10 avenue de Bretagne BP 51079 28300 MAINVILLIERS

fol28@orange.fr – 02 37 84 02 84

www.laliguedelenseignement-28.fr

Fédération des Œuvres Laïques de Loir et Cher (41)

10 allée Jean Amrouche 41000 BLOIS

sg@fol.41.asso.fr – 02 54 43 01 61

www.laliguedelenseignement-41.fr

Fédération des Œuvres Laïques de l'Indre (36)

23 boulevard de la Valla 36002 CHÂTEAUROUX

secretariat@fol36.org – 02 54 61 34 34

www.laliguedelenseignement-36.fr

Fédération des Œuvres Laïques du Loiret (45)

Avenue du Parc Floral 45000 ORLÉANS

fol45@wanadoo.fr – 02 38 62 75 37

www.laligue45.fr

Parcs de matériel

LE LIEU MULTIPLE

Le parc de matériel scénique régional est géré par l'association Le Lieu Multiple sous la forme d'un chantier d'insertion. Il est à destination des structures de l'économie sociale et solidaire (associations, collectivités, ...). Il permet la location de matériel scénique : son, lumière, vidéo, électricité, tapis de danse, mais aussi la location de mobiliers événementiels (chiliennes, gradinettes, cubes modulaires, panneaux d'exposition, chaises...).

Le lieu multiple dispose d'un atelier bois recyclés qui permet la construction de mobiliers sur mesure et de décors de spectacles.

Contact :

113 rue de Curembourg 45400 Fleury-les-Aubrais

parc-materiel@artefacts-spectacles.org

O.D.A.S.E.

L'O.D.A.S.E. est une association de loi 1901, créée par le Conseil Général de l'Indre, et qui assure une véritable mission de service public en direction du monde associatif départemental et des collectivités. Pour contribuer au développement de la vie associative dans l'Indre, l'O.D.A.S.E. propose à ses adhérent·e·s – associations ou collectivités locales – un éventail de services gratuits ou peu onéreux :

- Parc de matériel scénique pour tous types de manifestations (Sonos, éclairages, tribunes, podiums, structures, tentes, pendrillons, vidéo, etc...)
- Régies techniques de spectacles (pour vos prestations, l'Office propose la mise à disposition de technicien·ne·s qualifié·e·s qui assurent le montage, le démontage et la prestation des régies de vos manifestations : Conférence, Théâtre, concert, etc....).
- Formation technique des bénévoles en son, éclairage, régie de plateau, etc....
- Conseils en animation globale et sur la sécurité des manifestations.
- Annuaire spectacle (théâtre, folklore, musique, clowns, ...)

Contact :

87 Avenue d'Occitanie CAP Sud – 36250 SAINT-MAUR

odase@wanadoo.fr – 02 54 22 60 60

www.odase.fr

Listing Artistes

Vous trouverez ci-dessous les compagnies et collectifs artistiques ayant bénéficié d'une aide régionale au cours des dernières années.

THEATRE - ARTS DE LA RUE

Structure	Domaine artistique	Spécificité artistique	Ville	Adresse électronique	Site internet
Allo Maman Bobo	Théâtre, Arts de la Rue, Arts de la Piste, Marionnettes	Théâtre	45000 Orléans	allomamanbobo1@gmail.com	http://www.allomamanbobo.org/
Association Akoreacro	Théâtre, Arts de la Rue, Arts de la Piste, Marionnettes	Cirque	36301 Le Blanc	administration@akoreacro.com	http://www.akoreacro.com/
Association Fleur sociale pour la compagnie Tau	Théâtre, Arts de la Piste, Marionnettes	Cirque expressionniste	36400 La Berthenoux	compagnietau@gmail.com	http://www.compagnietau.com/
Association La Famille	Théâtre, Arts de la Rue, Arts de la Piste, Marionnettes	Théâtre, Cirque	37530 Nazelles-Negron	info@lafamillemoralles.com	https://www.lafamillemoralles.com/
Artefacts pour Matiloun	Théâtre, Manipulation d'objets	Théâtre, Objets hybrides, Arts plastiques vivants	45400 Fleury-les-Aubrais		https://artefacts.coop/

Barroco Théâtre	Théâtre, Arts de la Rue, Arts de la Piste, Marionnettes	Théâtre	37700 Saint-Pierre-des-Corps	barroco-theatre@wanadoo.fr	https://www.barroco-theatre.com/barroco/
Cheptel Aleïkoum	Théâtre, Arts de la Rue, Arts de la Piste, Marionnettes	Théâtre, Cirque	41170 Saint-Agil	compagnietau@gmail.com	http://cheptelaleikoum.com/
Cirque Bidon	Théâtre, Arts de la Rue, Arts de la Piste, Marionnettes	Théâtre, Arts de la piste	36160 Vigoulant	contact@lecirquebidon.fr	http://www.lecirquebidon.fr/
Collectif le Poulpe	Théâtre, Arts de la Rue, Arts de la Piste, Marionnettes	Théâtre	37000 Tours	lepoulpe.collectif@gmail.com	http://www.collectiflepoulpe.com/
Collectif Mind the Gap	Théâtre, Arts de la Rue, Arts de la Piste, Marionnettes	Théâtre	45000 Orléans	prod.mindthegap@gmail.com	https://www.collectifmindthegap.com/
Collectif Nightshot	Théâtre, Arts de la Rue, Arts de la Piste, Marionnettes	Théâtre	37000 Tours	collectifnightshot@gmail.com	https://www.collectifnightshot.com/
Collectif NOSE	Théâtre, Arts de la Rue, Arts de la Piste, Marionnettes	Théâtre	45600 Sully-sur-Loire	collectifnose@gmail.com	http://www.collectifnose.fr/
Collectif Zirlib	Théâtre, Arts de la Rue, Arts de la Piste, Marionnettes	Théâtre	45000 Orléans	compagnie@zirlib.fr	http://www.zirlib.fr/

Compagnie 100 Issues	Théâtre, Arts de la Rue, Arts de la Piste, Marionnettes	Théâtre, Arts de la rue	37300 Joué-lès-Tours	administration@100issues.com	https://www.100issues.com/
Compagnie 1-0-1	Théâtre, Arts de la Rue, Arts de la Piste, Marionnettes	Arts plastiques vivants	41100 Vendôme	contact@1-0-1.fr	http://1-0-1.fr/
Compagnie 55	Théâtre pluridisciplinaire	Théâtre	45450 Fay-aux-Loges	lacompagnie55@gmail.com	Voir compte Facebook
Compagnie Alaska	Théâtre, Arts de la Rue, Arts de la Piste, Marionnettes	Théâtre	18250 Neuilly-en-Sancerre	alaskatheatre@gmail.com	https://ciealaska.com/la-compagnie/
Compagnie Aurachrome	Théâtre, Arts de la Rue, Arts de la Piste, Marionnettes	Théâtre	45000 Orléans	cie.aurachrome@gmail.com	http://www.aurachrome.fr/
Compagnie Cincle Plongeur	Théâtre, Arts de la Rue, Arts de la Piste, Marionnettes	Théâtre	37100 Tours	cincleplongeur@free.fr	http://ciecincleplongeur.fr/
Compagnie C'Koi Ce Cirk	Théâtre, Arts de la Rue, Arts de la Piste, Marionnettes	Théâtre	37000 Tours	ckoicercik.gestion@gmail.com	http://www.ckoicercik.com/
Compagnie Clin d'Œil	Théâtre, Arts de la Rue, Arts de la Piste, Marionnettes	Théâtre	45800 Saint-Jean-de-Braye	accueilclindoeil@gmail.com	http://www.clindoeiltheatre.com/

Compagnie Des uns des autres	Théâtre, Arts de la Rue, Arts de la Piste, Marionnettes	Théâtre	37000 Tours		-
Compagnie des Trois Sœurs	Théâtre, Arts de la Rue, Arts de la Piste, Marionnettes	Théâtre	37000 Tours	Compagnieles3soeurs@gmail.com	http://www.compagnielestroissoeurs.com
Compagnie Discrète	Théâtre, Arts de la Rue, Arts de la Piste, Marionnettes	Théâtre	37000 Tours	compagnie.discrete@gmail.com	http://www.compagniediscrete.com/
Compagnie du Hasard	Théâtre, Arts de la Rue, Arts de la Piste, Marionnettes	Théâtre	41120 Le Controis en Sologne	compagnieduhasard@gmail.com	https://www.compagnieduhasard.com/
Compagnie Escale	Théâtre, Arts de la Rue, Arts de la Piste, Marionnettes	Théâtre, Cirque, Arts de la rue	37390 Mettray	escale.cie@gmail.com	http://www.escaletheatregestuel.net/
Compagnie Fouxfeuxrieux	Arts de la Rue et du Nouveau Cirque	Théâtre, Cirque, Arts de la rue	37500 Chinon	fouxdecirque@gmail.com	http://fouxfeuxrieux.fr/
Compagnie Grand Théâtre "Compagnie Grand Tigre (Anciennement Cie Grand Théâtre)"	Théâtre, Arts de la Rue, Arts de la Piste, Marionnettes	Théâtre	36170 Parnac	info@grandtigre.fr	http://www.legrandtheatre.fr/
Compagnie Hic Sunt Leones	Théâtre	Théâtre	41400 Saint-Georges-sur-Cher	hicsuntleones@laposte.net	https://hicsuntleones.fr

Compagnie Jabberwock	Théâtre, Arts de la Rue, Arts de la Piste, Marionnettes	Théâtre	37000 Tours	compagnie.jabberwock@gmail.com	https://www.compagniejabberwock.com
Compagnie Je est un autre	Théâtre	Théâtre	45200	compagniejeestunautre@gmail.com	https://www.jeestunautre.com/
Compagnie José Manuel Cano Lopez	Théâtre, Arts de la Rue, Arts de la Piste, Marionnettes	Théâtre	37520 La Riche	info@ciecanolopez.fr	http://www.ciecanolopez.fr/
Compagnie Interligne	Théâtre, Arts de la Rue, Arts de la Piste, Marionnettes	Théâtre	37000 Tours	cie.interligne@gmail.com	https://www.compagnie-interligne.fr
Compagnie La Course Folle	Théâtre, Arts de la Rue, Arts de la Piste, Marionnettes	Théâtre	37000 Tours	lacoursefolle@gmail.com	http://www.lacoursefolle.fr/
Compagnie La Fabrique à Chimères	Théâtre, Arts de la Rue, Arts de la Piste, Marionnettes	Théâtre	41100 Thoré-la-Rochette	contact@lafabriqueachimeres.com	
Compagnie La Lune Blanche	Théâtre, Arts de la Rue, Arts de la Piste, Marionnettes	Théâtre	41500 Mer	cielaluneblanche@orange.fr	https://cielaluneblanche.fr/
Compagnie L'Ane Culotté	Théâtre, Arts de la Rue, Arts de la Piste, Marionnettes	Arts de la rue	18510 Menetou-Salon		https://www.compagnie-laneculotte.fr/

Compagnie L'Arc Electrique	Théâtre, Arts de la Rue, Arts de la Piste, Marionnettes	Théâtre, Marionnettes	37000 Tours	administration@arc-electrique.com	http://www.arc-electrique.com/
Compagnie Les Entichés	Théâtre, Arts de la Rue, Arts de la Piste, Marionnettes	Théâtre	18110 Saint-Eloy-de-Gy	cielesentiches@gmail.com	https://www.cielesentiches.com/
Compagnie Léla	Théâtre, Arts de la Rue, Arts de la Piste, Marionnettes	Théâtre	18100 Vierzon	contact@compagnielela.fr	http://www.compagnielela.fr/
Compagnie Lili Böm	Théâtre, Arts de la Rue, Arts de la Piste, Marionnettes	Théâtre	28120 Meslay-le-Grenet	cielilibom@free.fr	http://compagnielilibom.blogspot.com/
Compagnie L'Intruse	Théâtre, Arts de la Rue, Arts de la Piste, Marionnettes	Théâtre	41350 Vineuil	lintruse@laposte.net	http://lintruse.over-blog.com/
Compagnie Matulu	Théâtre, Arts de la Rue, Arts de la Piste, Marionnettes	Théâtre	45000 Orléans	compagnie@matulu.fr	http://matulu.fr/
Compagnie Mobius Band	Théâtre, Arts de la Rue, Arts de la Piste, Marionnettes	Théâtre	37200 Tours	cgniemobiusband@gmail.com	https://mobiusband.fr/
Compagnie Molotov	Théâtre, Arts de la Rue, Arts de la Piste, Marionnettes	Théâtre	37310 Tauxigny	molotov.cie@gmail.com	Page Facebook

Compagnie Petite Nature	Théâtre, Arts de la Rue, Arts de la Piste, Marionnettes	Théâtre	28220 Cloyes-sur-le-Loir	admin@petitenature.fr	http://www.petitenature.fr/spectacles.php?spectacle=feu
Compagnie Oculus	Théâtre	Théâtre	37370 Neuvy le Roi	contact@compagnie-oculus.fr	https://compagnie-oculus.com
Compagnie Sept Epées	Théâtre, Arts de la Rue, Arts de la Piste, Marionnettes	Théâtre	37130 Langeais	contact@sept-epees.net	http://www.sept-epees.net/
Compagnie RA - Théâtre en Chemin	Théâtre, Arts de la Rue, Arts de la Piste, Marionnettes	Théâtre	37300 Joué-lès-Tours	collectifra@yahoo.fr	https://collectifra.asso-web.com/
Compagnie Soliloque	Théâtre, Arts de la Rue, Arts de la Piste, Marionnettes	Théâtre	18245 Saulzais-le-Potier		https://cie-soliloque.fr/
Compagnie Supernovae	Théâtre, Arts de la Rue, Arts de la Piste, Marionnettes	Théâtre	37000 Tours	compagniesupernovae@gmail.com	
Compagnie Switch	Théâtre, Arts de la Rue, Arts de la Piste, Marionnettes	Théâtre, Clown	37210 Vouvray	diffusion.aurore@gmail.com	http://www.cie-switch.fr/
Compagnie Théâtre Charbon	Théâtre, Arts de la Rue, Arts de la Piste, Marionnettes	Théâtre	45100 Orléans La Source	contact@theatrecharbon.fr	http://www.theatrecharbon.fr/

Compagnie Théâtre du Détour	Théâtre, Arts de la Rue, Arts de la Piste, Marionnettes	Théâtre	28000 Chartres	theatre.detour@orange.fr	http://theatredudetour.com/
Compagnie Théâtre Exobus	Théâtre, Arts de la Rue, Arts de la Piste, Marionnettes	Formes animées	45400 Fleury-les-Aubrais	exobus-diffusion@orange.fr	http://www.theatre-exobus.com/
Compagnie Véiculo Longo	Théâtre, Arts de la Rue, Arts de la Piste, Marionnettes	Théâtre	37390 Mettray	cie.veiculolongo@gmail.com	cie-veiculo-longo.fr
Compagnie Voix Off	Théâtre, Arts de la Rue, Arts de la Piste, Marionnettes	Théâtre	18250 Neuvy-Deux-Clochers	compagnie@cievoixoff.fr	http://ww.cievoix-off.damienBouvetmonsite-orange.fr
Compagnie WonderKaline	Théâtre, Arts de la Rue, Arts de la Piste, Marionnettes	Théâtre	45000 Orléans	ciewonderkaline@gmail.com	https://ciewonderkaline.fr/
Des hommes qui portent et des femmes qui tiennent	Théâtre, Arts de la rue, Cirque, Danse	Cirque contemporain	45560 Saint-Denis-en-Val	ciedeshommesetdesfemmes@gmail.com	http://ciedeshommesetdesfemmes.com/
Fabrika Pulsion	Théâtre, Arts de la rue	Théâtre de rue, d'intervention	45000 Orléans	atelierfabrika@free.fr	http://www.fabrikapulsion.fr
Hic Sunt Leones	Théâtre, Arts de la Rue, Arts de la Piste, Marionnettes	Théâtre contemporain	41400 Saint-Georges-sur-Cher	cie.hicsuntleones@gmail.com	www.hicsuntleones.fr

Jeux de Vilains	Théâtre, Arts de la Rue, Arts de la Piste, Marionnettes	Théâtre, Marionnettes	45740 Lailly-en-Val	contact@jeuxdevilains.com	https://www.jeuxdevilains.com/
La Burrasca Productions	Cirque, Arts de la rue	Cirque	37100 Tours	office.laburrasca@gmail.com	https://www.laburrasca.com/
La Compagnie de l'Œil Brun	Théâtre, Arts de la Rue, Arts de la Piste, Marionnettes	Théâtre	28100 Dreux	compagnieoeilbrun@gmail.com	https://www.compagnieoeilbrun.com/
La Compagnie du Chat Pitre	Théâtre, Arts de la Rue, Arts de la Piste, Marionnettes	Théâtre	45560 Saint-Denis-en-Val	contact@chat-pitre.com	http://www.chat-pitre.com/
La Compagnie du Coin	Théâtre, Arts de la Rue, Arts de la Piste, Marionnettes	Théâtre	37390 Mettray	production@compagnieducoin.com	http://www.compagnieducoin.com/
La Compagnie du Double	Théâtre, Arts de la Rue, Arts de la Piste, Marionnettes	Théâtre	45130 Saint-Ay	lacompagniedudouble@gmail.com	https://www.lacompagniedudouble.fr/
La Compagnie du Petit Monde	Théâtre, Arts de la Rue, Arts de la Piste, Marionnettes	Théâtre	37420 Avoine		http://ptimonde.fr/
La Halle aux Grains - Projet "Eclipse" de	Théâtre, Arts de la Rue, Arts de la Piste, Marionnettes	Théâtre	41000 Blois	stephane@halleauxgrains.com	https://www.halleauxgrains.com

La Goinfre	Théâtre, Arts de la Rue, Arts de la Piste, Marionnettes	Théâtre	45190 Beaugency	compagnielagoinfre@gmail.com	https://cielagoinfre.blogspot.com/
La Petite Compagnie	Théâtre	Théâtre	37370 Saint-Christophe-sur-le-Nais	lapetitecompagnie@orange.fr	http://lapetitecompagnie.net/index.php/liens/
La Petite elfe	Jeune public	Théâtre	45430 Checy	contact.lapetiteelfe@gmail.com	https://lapetiteelfe.fr/la-compagnie
La Ricotta	Théâtre, Arts de la Rue, Arts de la Piste, Marionnettes	Théâtre	36000 Châteauroux	cielaricotta@gmail.com	http://laricotta-berangerejannelle.com/la-compagnie/
La Tite Compagnie	Théâtre, Jeune public	Théâtre	37170 Chambray-les-Tours	contact@titecompagnie.fr	http://www.titecompagnie.fr/
La Tortue Magique	Théâtre, Arts de la Rue, Arts de la Piste, Marionnettes	Théâtre	45000 Orléans	tortuemagique@club.fr	http://www.tortuemagique.com/
La Troupe des Salopettes	Théâtre	Théâtre, contes	45150 Férolles	troupe.salopettes@laposte.net	https://www.troupedessalopettes.fr
Lapsus Chevelü	Théâtre, Arts de la Rue, Arts de la Piste, Marionnettes	Théâtre	37000 Tours	kelly@lapsuschevelu.com	https://lapsuschevelu.fr/

Le Muscle	Théâtre, Arts de la Rue, Arts de la Piste, Marionnettes	Créateur de Spectacles vivants	37100 Tours	compagnielemuscle@gmail.com	http://lemuscle.com/
Le Théâtre de l'Imprévu	Théâtre, Arts de la Rue, Arts de la Piste, Marionnettes	Théâtre	45000 Orléans	admin@theatredelimplevu.com	http://www.theatredelimplevu.com/
Le Théâtre des Minuits - La Troupe des Minuits	Théâtre, Arts de la Rue, Arts de la Piste, Marionnettes	Théâtre	45390 La Neuville-sur-Essonne	lesminuits@theatredesminuits.com	http://www.theatredesminuits.com/
Les Fous de Bassan !	Théâtre, Arts de la Rue, Arts de la Piste, Marionnettes	Théâtre	45190 Beaugency	contact@lesfousdebassan.org	http://www.lesfousdebassan.org/
Les Grooms	Théâtre, Arts de la Rue, Arts de la Piste, Marionnettes	Théâtre, Fanfare, Arts de la rue	37500 Lerné	administration@lesgrooms.com	http://www.lesgrooms.com/
L'Idée du Nord	Théâtre, Arts de la Rue, Arts de la Piste, Marionnettes	Théâtre	45000 Orléans	lidedunord@gmail.com	http://benoitgiros.com/l-id%C3%A9-du-nord.html
L'Incubateur Production - Collectif Martine à la plage	Théâtre, Arts de la Rue, Arts de la Piste, Marionnettes	Théâtre, performance de rue	37500 Lerné	incubateur.prod@gmail.com	http://incubateurprod.com/ https://www.martinealaplage.info/
L'Incubateur Production - Collectif Protocole	Théâtre, Arts de la Rue, Arts de la Piste, Marionnettes	Théâtre	37500 Lerné	incubateur.prod@gmail.com	http://incubateurprod.com/ http://www.collectifprotocole.com/

Not'Compagnie	Théâtre, Arts de la Rue, Arts de la Piste, Marionnettes	Théâtre	28000 Chartres	administration@notcompagnie.com	https://prodetnotes.com/ https://notcompagnie.com/
Rosa M	Théâtre, Arts de la Rue, Arts de la Piste, Marionnettes	Théâtre	28000 Chartres		cie-rosa-m.fr
Soazara Arts et Partage	Théâtre, Arts de la Rue, Arts de la Piste, Marionnettes	Théâtre	37000 Tours	compagnie.soazara@gmail.com	-
Stereoptik	Théâtre, Arts de la Rue, Arts de la Piste, Marionnettes	Théâtre / Dessin / Musique / Théâtre d'objet	41170 Sargé-sur-Braye	contact@lagds.fr	http://www.stereoptik.com/
Tafttas	Théâtre, Arts de la Rue, Arts de la Piste, Marionnettes	Théâtre	37700 Saint-Pierre-des-Corps	tafttasmail@gmail.com	https://cie-tafttas.webnode.fr/
Théâtre à cru	Théâtre, Arts de la Rue, Arts de la Piste, Marionnettes	Théâtre	37000 Tours	compagnie@theatreacru.org	http://www.theatreacru.org/
Théâtre de Cephise	Théâtre, Arts de la Rue, Arts de la Piste, Marionnettes	Théâtre	45000 Orléans	theatredecephise@yahoo.fr	https://www.theatredecephise.com
Théâtre de l'Argile	Théâtre, Arts de la Rue, Arts de la Piste, Marionnettes	Théâtre	28300 Mainvilliers	theatre.de.largile@orange.fr	

Théâtre de l'Escabeau	Théâtre, Arts de la Rue, Arts de la Piste, Marionnettes	Théâtre	45250 Briare	contact@theatre-escabeau.com	http://www.theatre-escabeau.com/
Théâtre des Trois Clous	Théâtre, Arts de la Rue, Arts de la Piste, Marionnettes	Théâtre	37200 Tours	theatredestroisclous@gmail.com	http://www.theatredestroisclous.com/
Théâtre des Trois Parques	Théâtre, Arts de la Rue, Arts de la Piste, Marionnettes	Théâtre	18160 Montlouis	cecile@theatredestroisparques.com	www.theatredestroisparques.com
Théâtre du sous-sol	Théâtre, Arts de la Rue, Arts de la Piste, Marionnettes	Théâtre	37000 Tours	theatredusoussol37@gmail.com	https://theatredusoussol.com/
Théâtre en pièces	Théâtre, Arts de la Rue, Arts de la Piste, Marionnettes	Théâtre	28000 Chartres	theatre-en-pieces@wanadoo.fr	https://theatre-en-pieces.fr/
Tours Soundpainting Orchestra	Théâtre, Arts de la Rue, Arts de la Piste, Marionnettes	Improvisation voix et instruments	37000 Tours		http://www.tourssoundpaintingorchestra.com/
Un Jour aux rives	Théâtre, Arts de la Rue, Arts de la Piste, Marionnettes	Théâtre	37000 Tours	unjourauxrives@gmail.com	http://www.unjourauxrives.fr/
Wish Association	Théâtre	Théâtre	41100 Vendôme	nadia@wish-aparte.com	http://wish-aparte.com/

Théâtre derrière le monde	Théâtre, Arts de la Rue, Arts de la Piste, Marionnettes	Théâtre	41120 Chailles	theatrederrierelemonde@gmail.com	https://fr-fr.facebook.com/theatrederrierelemonde/
Compagnie Luz	Théâtre, Arts de la Rue, Arts de la Piste, Marionnettes	Théâtre, Art de la piste	45000 Orléans	projetcapuche@gmail.com	
Compagnie de la Tête Noire	Théâtre, Arts de la Rue, Arts de la Piste, Marionnettes	Théâtre	45770 Saran	contact@theatre-tete-noire.com	http://www.theatre-tete-noire.com/
Théâtre des Vallées	Théâtre, Arts de la Rue, Arts de la Piste, Marionnettes	Théâtre	45220 Triguères	theatredesvallees@gmail.com	www.theatredesvallees.fr/
Arbre Compagnie	Théâtre, Arts de la Rue, Arts de la Piste, Marionnettes	Théâtre contemporain	28170 Saint-Ange-et-Torcay	arbrecompagnie@yahoo.fr	https://arbrecompagnie.com/
La Compagnie 21	Théâtre, Arts de la Rue, Arts de la Piste, Marionnettes	Théâtre contemporain	37000 Tours	compagnie21@live.fr	https://www.compagnie21.net/
Compagnie Je est un autre	Théâtre, Arts de la Rue, Arts de la Piste, Marionnettes	Théâtre contemporain	45200 Amilly	compagniejeestunautre@gmail.com	https://www.jeestunautre.com/
Collectif Mind the gap	Théâtre, Arts de la Rue, Arts de la Piste, Marionnettes	Théâtre contemporain	45000 Orléans	co.mindthegap@gmail.com	https://www.collectifmindthegap.com/

Compagnie Cavalcade	Théâtre, Arts de la Rue, Arts de la Piste, Marionnettes	Théâtre contemporain	28000 Chartres	compagniecavalcade@gmail.com	http://www.compagniecavalcade.fr/
QG Compagnie	Théâtre, Arts de la Rue, Arts de la Piste, Marionnettes	Théâtre contemporain	28000 Chartres	compagniegg@gmail.com	
Cent Soleils	Théâtre, Arts de la Rue, Arts de la Piste, Marionnettes	Théâtre, Création musicale, film	45000 Orléans	ateliers@centsoleils.org	https://centsoleils.org/
Le Lieu Multiple	Théâtre, Arts de la Rue, Arts de la Piste, Marionnettes	Atelier bois, production artistique, location matériel scénique	45400 Fleury-les-Aubrais	contact@lieu-multiple.org	https://lieu-multiple.org/
Théâtre du Palpitant	Théâtre, Arts de la Rue, Arts de la Piste, Marionnettes	Théâtre	18170 Loye-sur-Arnon	lemoulinaparoles@live.fr	https://theatredupalpitant.fr/
Compagnie D.U.R.D.L.E	Théâtre, Arts de la Rue, Arts de la Piste, Marionnettes	Théâtre contemporain	37000 Tours	compagniedurdle@gmail.com	https://www.instagram.com/d.u.r.d.l.e/
Compagnie Fish & Chips	Théâtre, Arts de la Rue, Arts de la Piste, Marionnettes	Théâtre, Arts de la Rue	45000 Orléans	compagniefishandchips@gmail.com	https://www.facebook.com/Compagnie-Fish-and-Chips-100668288728327/

Théâtre de l'Eventail	Théâtre, Arts de la Rue, Arts de la Piste, Marionnettes	Pluridisciplinaire	45000 Orléans	theatredeleventail@gmail.com	https://theatredeleventail.com/
Les Beaux Fiascos	Théâtre, Arts de la Rue, Arts de la Piste, Marionnettes	Pluridisciplinaire	45000 Orléans		
Association Zest'Cie	Théâtre, Arts de la Rue, Arts de la Piste, Marionnettes	Théâtre	28500 Vernouillet	zestcie@gmail.com	https://www.zestcie.fr/
Associaiton les 3 cris	Théâtre, Arts de la Rue, Arts de la Piste, Marionnettes	Théâtre	36000 Châteauroux	les3cris@gmail.com	https://www.les3cris.com/
Melodiam Vitae	Théâtre, Arts de la Rue, Arts de la Piste, Marionnettes	Arts de la rue	37000 Tours	ciemelodiamvitae@gmail.com	https://ciemelodiamvitae.wixsite.com/asso
La Générale des Mômes	Théâtre, Arts de la Rue, Arts de la Piste, Marionnettes	Théâtre d'objets, marionnettes	37420 Avoine	contact@lageneraledesmomes.fr	https://lageneraledesmomes.fr/
Unicode	Théâtre, Arts de la Rue, Arts de la Piste, Marionnettes	Théâtre, cabaret, performance	45000 Orléans	contact.unicode.45@gmail.com	https://unicodetube.wordpress.com/
La Fulgurante Cie	Théâtre, Arts de la Rue, Arts de la Piste, Marionnettes	Arts de rue	18000 Bourges	lafulgurantecie@gmail.com	https://fr-fr.facebook.com/lafulgurantecie/

Association Serres Chaudes	Théâtre, Arts de la Rue, Arts de la Piste, Marionnettes	Théâtre	45000 Orléans	diffusion.serreschaudes@gmail.com	http://serreschaudes.fr/
Fa #	Théâtre, Arts de la Rue, Arts de la Piste, Marionnettes	Marionnette	36000 Châteauroux	contact@fa-diese.fr	https://contact44174.wixsite.com/fa-diese
Exhale - Cie Le Mataf	Théâtre, Arts de la Rue, Arts de la Piste, Marionnettes	Pluridisciplinaire, art de rue	36330 Arthon	lematafcie@gmail.com	https://lematafcie.wixsite.com/compagnielmataf/contact
Cie Maintenant ou Jamais	Théâtre, Arts de la Rue, Arts de la Piste, Marionnettes	Théâtre	18240 Belleville s/ Loire	compagnie.maintenantoujamais@gmail.com	https://compagniemaintenantoujamais.org/
Cie Rebondire	Théâtre, Arts de la Rue, Arts de la Piste, Marionnettes	Pluridisciplinaire	37000 Tours	cie.rebondire@gmail.com	http://www.cierebondire.fr/
Cie Résonance(s)	Théâtre, Arts de la Rue, Arts de la Piste, Marionnettes	Théâtre, Danse	28200 Châteaudun	spressecommunication@gmail.com	https://sites.google.com/view/cie-resonances/accueil
Pih Poh	Théâtre, Arts de la Rue, Arts de la Piste, Marionnettes	Théâtre	37000 Tours	pihpoh@free.fr	https://pihpoh.jimdofree.com/
Cie Aour	Théâtre, Arts de la Rue, Arts de la Piste, Marionnettes	Théâtre, Clown	36190 Gargillesse	lacompagnieaour@gmail.com	https://fr-fr.facebook.com/CompagnieAour/

Compagnie Petite nature	Musique	Performances sonores, visuelles et numériques	28220 Cloyes-sur-le-Loir	compagnie@petitenature.fr	http://www.petitenature.fr/presentation.p hp
--------------------------------	---------	---	--------------------------	--	--

DANSE

Structure	Domaine artistique	Ville	Adresse électronique	Site internet
A Fleur d'Airs	Danse	37000 Tours	contact@afleurdairs.com	http://www.afleurdairs.com/
Association E7KA	Danse	45490 Préfontaines	cie.e7ka@gmail.com	http://www.e7ka.com/
Association Mirage - Marion Carriau	Danse	45200 Amilly	prod.associationmirage@gmail.com	http://labelleorange.fr/marion-carriau-association-mirage/
Bi-P	Danse	45800 Saint- Jean-de-Braye	bip.asso@gmail.com	http://www.bi-portrait.net/fr
Compagnie Cécile Loyer	Danse	36150 Vatan	info@cecileloyer.com	http://www.cecileloyer.com/
Compagnie E7KA	Danse contemporaine	37000 Tours	cie.e7ka@gmail.com	https://e7ka.com/

Compagnie Entité	Danse contemporaine	37200 Tours	cie-entite@hotmail.com cie.entite@gmail.com	https://www.cie-entite.com/creation
Compagnie Else	Danse	37000 Tours	compagnie.eponyme@gmail.com	https://www.mariannebaillot.fr/
Compagnie Eponyme	Danse	45000 Orléans	compagnie.eponyme@gmail.com	http://www.compagnie-eponyme.fr/
Compagnie Le Chiendent	Danse contemporaine	45300 Escrennes	infochiendent@gmail.com	http://www.cielechiendent.com/
Compagnie Les Yeux Grands Fermés pour Anne Perbal	Danse	45000 Orléans	infos@anneperbal.com	http://www.anneperbal.com
Compagnie Plan-K	Danse	18000 Bourges	cieplank@gmail.com	http://filipe-lourenco.com/plan-k/
Compagnie Point Virgule	Danse	28170 Chene- Chenu	annabelle.ozon@desorganismesvivants.org	http://www.ciepointvirgule.com/
Compagnie Veiculo Longo	Danse et arts de la rue	37000 Tours	cie.veiculolongo@gmail.com	http://cie-veiculo-longo.fr/

Compagnie X-Press	Danse Hip Hop	37300 Joué-lès-Tours	administration@cie-xpress.org	http://www.cie-xpress.org/
IGI	Danse (pluridisciplinarité)	37000 Tours		https://cie-igi.com/
La Belle Orange - Hélène Rocheteau	Danse	37000 Tours	labelleorange.prod@gmail.com	http://labelleorange.fr/helene-rocheteau/
La Poétique des Signes	Danse	37000 Tours	lapoetiquedessignes@gmail.com	http://www.lapoetiquedessignes.com/
Association Bleu Printemps Production	Danse contemporaine	45160 Olivet	contact@bleuprintemps.com	https://www.bleuprintemps.com/
Collectif Appel d'air	Danse contemporaine	37100 Tours	collectifappeldair@gmail.com	https://www.appeldaircie.com/
CinCLE Plongeur	Danse contemporaine	37210 Vouvray	cincleplongeur@free.fr	https://ciecincleplongeur.fr/
Oups Dance Company	Danse contemporaine	41350 Vineuil	cieoups@gmail.com	https://www.oupsdancecompany.com/

The Soulfull	Danse contemporaine	37000 Tours	thesoulfull.asso@gmail.com	https://www.ciethesoulfull.com/contact
La Tarbasse	Danse	36230 Neuvy-Saint-Sepulchre	latabasse@hotmail.fr	https://www.dansebymelo.com
Compagnie Ten	Danse	37400 Amboise	compagnieten@gmail.com	www.compagnieten.com

MUSIQUE

Structure	Domaine artistique	Spécificité artistique	Ville	Adresse électronique	Site internet
Akousthea Compagnie	Musique	Musique contemporaine /installation sonore	45000 Orléans	akousthea@gmail.com	http://www.akousthea.com
Another record	Musique	Musiques actuelles	37000 Tours	adeline.robin@another-record.com	www.another-record.com
Lieu multiple (Artefacts Spectacles pour Le Chat Fume)	Musique	Chanson	45400 Fleury-les-Aubrais	contact@lieu-multiple.org	https://lieu-multiple.org/contact/
Association Ensemble Perspectives	Musique	Chanteurs a capelle, répertoire de la Renaissance à la musique d'aujourd'hui	45000 Orléans	geoffroyheurard@ensembleperspectives.com	http://www.ensembleperspectives.com/fr/
Association Infigo	Musique	Musique jazz et traditionnelle	45530 Sury-aux-Bois	choletjc@gmail.com	https://www.jeanchristophecholet.com/
Association Interlude pour Félicien Brut	Musique	Accordéon	36200 Argenton-sur-Creuse	cledoux@lagence-management.com crichard@lagence-management.com csapin@lagence-management.com	https://www.felicienbrut.com/

Association Jeunesse Musique Région Centre	Musique	Orchestre	45600 Sully-sur-Loire	production.ohrc@gmail.com	www.harmonieregioncentre.com
Association Juste Tempo	Musique	Musique classique	37000 Tours	associationjustetempo@gmail.com	https://ensembleintemporel.com/
Association Kika	Musique	Musiques actuelles	37520 La Riche	kikaasso@gmail.com	http://www.ez3kiel.com/
Association les Diotima	Musique	Musique contemporaine	36210 Chabris	admin@quatuordiotima.fr	http://quatuordiotima.fr/fr/
Association Musique en Val d'Ardoux	Musique	Musique classique	45370 Dry	valdardoux@triojosephhel.fr	https://lacrimae.triojosephhel.fr https://ensemble.triojosephhel.fr https://vimeo.com/328361752 https://cedriclebonnois.triojosephhel.fr
Association Music'Art pour Anita Farmine	Musique	Chanson	45000 Orléans	clemence.palapapaiprod@gmail.com	https://www.anitafarmine.com/
Association Ne Profite Jamais Production - Collectif Coqcigrue	Musique	Chanson	37000 Tours	collectifcoqcigrue@gmail.com	https://www.collectifcoqcigrue.com/
Association Music'Art pour Anita Farmine	Musique	Chanson	45000 Orléans	clemence.palapapaiprod@gmail.com https://www.jeanchristophecholet.com/	https://www.anitafarmine.com/

Atelier Musical de Touraine	Musique	Musique de chambre	37100 Tours	ensemble.atmusica@gmail.com	http://atmusica.fr/
Atmusica	Musique	Musique classique	37100 Tours	ensemble.atmusica@gmail.com	https://atmusica.fr/
Barda Compagnie pour Amapola	Musique	Musiques traditionnelles, polyphonie	36000 Châteauroux	bardacie.spectacle@gmail.com	https://www.barda-compagnie.org/amapola/
Becarre Production	Musique	Administration, diffusion et communication de projets artistiques	45000 Orléans	benoit@becarreproduction.com stephane@becarreproduction.com anais@becarreproduction.com	http://www.becarreproduction.com/
Bleu Citron Productions pour Franky goes to Pointe à Pitre	Musique	Rock tropical	31000 Toulouse		https://franckygoestopointeapitre.bandcamp.com/
Bruit Chic	Musique	Musique instrumentale, Jazz	37000 Tours	bruitchic@gmail.com	http://www.bruitchic.com/
Cadence pour Xavier Stubbe	Musique	Chansons pour enfants	41200 Romorantin-Lanthenay	contact@xavierstubbe.com	https://www.xavierstubbe.com
Cappella Compagnie	Musique	Musique traditionnelle	37140 Bourgueil	cappellacompagnie@gmail.com	https://www.fannyperrierrochas.com/

Capsul Collectif	Musique	Jazz et musiques improvisées	37000 Tours	contact@capsulcollectif.com	http://www.capsulcollectif.com/
Collectif La Saugrenue	Musique	Création musicale, production de spectacles, actions pédagogiques	37390 Mettray	contact@lasaugrenue.fr	http://lasaugrenue.fr/
Collectif Coqçigrue - Armande Ferry-Wilczek	Musique	Musiques amplifiées	37000 Tours	collectifcoqçigrue@gmail.com	https://www.collectifcoqçigrue.com/
Compagnie Assemble	Musique	Spectacles musicaux	18120 Lury-sur-Arnon	assemble@gmx.fr	X
Compagnie La Belle Image	Musique	Orchestre de rue (répertoire fanfare et musique sud américaine)	45130 Baule	contact@labelleimagefanfare.com https://www.jeanchristophecholet.com/	http://www.labelleimagefanfare.com/
Compagnie Petite nature	Musique	Performances sonores, visuelles et numériques	28220 Cloyes-sur-le-Loir	compagnie@petitenature.fr	http://www.petitenature.fr/presentation.php
Douce Mémoire	Musique	Musique vocale ancienne / Renaissance	37000 Tours	contact@doulcememoire.com	https://www.doulcememoire.com/
Ensemble Cairn	Musique	Musique contemporaine	28100 Dreux	rbourdier@ensemble-cairn.com	http://ensemble-cairn.com/

Ensemble Consonance	Musique	Musique baroque	37000 Tours	contact@ensembleconsonance.com	http://ensembleconsonance.com/
Ensemble Diabolus in Musica	Musique	Musiques médiévales	37000 Tours	admin@diabolusinmusica.fr	http://diabolusinmusica.fr/
Ensemble Evanaveva	Musique	Ensemble vocal	37000 Tours		https://choeurelanaveva.wixsite.com/elanaveva
Ensemble Jacques Moderne	Musique	Musique Renaissance à baroque	37000 Tours	administration@jacquesmoderne.com http://www.ensembleperspectives.com/fr/	http://jacquesmoderne.com/
Exhale	Musique	Musiques amplifiées	36330 Arthon	associationexhale@gmail.com	https://www.facebook.com/goliathmusiqueatextes https://lematafcie.wixsite.com/compagnielemataf/excursionbquesse
Figures Libres pour Mange Ferraille	Musique	Jazz/Free Jazz	41101 Vendôme	richard.at.rockomotives.com jocelyn.at.rockomotives.com	https://www.figureslibres.org/
Groupe Chevalien	Musique	Hip hop Trap	37100 Tours		http://makemeprod.com/
Himalaya Club	Musique	Musiques amplifiées	37210 Vernou-sur-Brenne	contact.himalayaclub@gmail.com	https://www.facebook.com/toukantoukanmusic/

Je Garde le Chien	Musique	Musiques amplifiées	37000 Tours	admin@jegardelechien.fr	http://claire-diterzi.fr/
Konsato Music	Musique	Musiques amplifiées	37000 Tours	konsatomusic@gmail.com	https://linktr.ee/konsatomusic
La belle orange	Musique	Creation sonore	37000 Tours	labelleorange.prod@gmail.com	http://labelleorange.fr/contacts/
La fabrique à jazz	Musique	Jazz	18000 Bourges	lafabriqueajazz@gmail.com	www.alainvankenhove.com
L'Amusicale pour L'Affaire Capucine	Musique	Chanson française	37270 Montlouis sur Loire	laffairecapucine@live.fr	https://www.laffairecapucine.com/
La Rêveuse	Musique	Musique de chambre, répertoire des XVIIème et XVIIIème siècles	45000 Orléans	contact@ensemblelareveuse.com	http://ensemblelareveuse.com/
La Saugrenue pour Balluche Sound'system	Musique	Tango, swing, dance floor, electro et rock	37390 Mettray	contact@lasaugrenue.fr	http://lasaugrenue.fr/le-balluche-de-la-saugrenue/

Labomédia	Musique	Acoustique, vibratoire des matériaux, exploration de nouvelles formes de performance et de concert	45000 Orléans	alabomedia@labomedia.org	https://labomedia.org/
Le Concert Idéal	Musique	Création musicale contemporaine, exploration du répertoire du XVIIIe à nos jours	18000 Bourges	administration@leconcertideal.com	http://www.leconcertideal.com/
Les Folies Françaises	Musique	Répertoires baroque et classique sur instruments anciens	45000 Orléans	ad@foliesfrancoises.com	http://www.foliesfrancoises.fr/
Les Grooms	Théâtre, Fanfare	Fanfare	37500 Lerné	contact@lesgrooms.com	http://www.lesgrooms.com/
Lyloprod pour First Draft	Musique	Rock	36000 Chateauroux	contact.firstdraft@gmail.com	https://firstdraftmusic.com/
Loges Productions	Musique	Chanson	45000 Orléans	valerian.renault@loges-production.com	https://loges-production.com/

Mecanique Tango	Musique	Création musicale pour enfants	45000 Orléans	mecaniquetango@gmail.com	-
L'Orchestre des Jeunes du Centre pour L'Orchestre d'harmonie de la Région Centre	Musique	Musique symphonique	37000 Tours	administration@ojc.fr	https://www.ojc.fr/
Mélodie en sous-sol	Musique	Jazz, Musique improvisée	92700 Colombes	association.mess@gmail.com	
Mikrokosmos Chœur de Chambre	Musique	Musique a capella	18100 Vierzon	choeurmikrokosmos@gmail.com	https://www.choeur-mikrokosmos.fr/
Mus'Asik	Musique	Musiques actuelles	44000 Nantes		https://musazik.fr/
Musique et Equilibre	Musique	Nouvelle musique traditionnelle	45000 Orléans	aude@musique-equilibre.com	www.musique-equilibre.com
Ô Jazz pour Kimono	Musique	Musiques actuelles/Navigue entre musique de chambre avec basse électrique	45000 Orléans	info@robertonegro.com	http://www.tricollectif.fr/kimono/

On n'est pas des machines pour Nero	Musique	Hip Hop	41120 Fougères-sur-Bièvre	fanny@onnestpasdesmachines.fr mathilde@onnestpasdesmachines.fr	https://onnestpasdesmachines.fr/
Quatuor Diotima	Musique	Musique contemporaine	37000 Tours	contact@quatuordiotima.fr	http://quatuordiotima.fr/fr/
Serres Chaudes	Musique	Musique, écriture contemporaine	45000 Orléans	serreschaudes@gmail.com	http://serreschaudes.fr/la-compagnie/
Rugi'son	Musique	Concert tout public de lutherie sauvage	37000 Tours	rugison37@gmail.com	http://www.rugi-son.fr/
Tricollectif	Musique	Musique Jazz et improvisée	45000 Orléans	tricollectif.adm@gmail.com	http://www.tricollectif.fr/
Un je ne sais quoi pour Tachycardie	Musique	Musiques actuelles	37000 Tours	info@unjenesaisquoi.org	http://www.unjenesaisquoi.org/
Un nuage en pantalon pour Volga	Musique	Epopée Electro Poétique Jazz	45650 Saint-Jean-le-Blanc		Page Facebook
L'Académie Lyrique	Musique	Musique classique	41100 Vendôme	production.muller@gmail.com	https://www.operanomade.org

L'Asso - Le Temps Machine	Musique	Musiques actuelles	37300 Joué-les-Tours	direction@letempsmachine.com	http://letempsmachine.com/
Le Banquet du Roy	Musique	Musique classique	41000 Blois	lebanquetduroy@gmail.com	https://www.lebanquetduroy.com/
Le Plomb en Or	Musique	Musiques amplifiées	45000 Orléans	leplombenor@gmail.com	https://soundcloud.com/quentinbiardeau/sets/couple-sympathique
Les doigts dans l'zen	Musique	Hip Hop Rap	45140 Saint Jean de la Ruelle	syranomsg@hotmail.com	https://www.youtube.com/watch?v=HXnoCwf56c&feature=youtu.be
Les Psychophones Réunis	Musique	Musiques amplifiées	41270 Bouffry	-	https://modulor-records.com/fr/label/les-psychophones-reunis/
Loges Productions	Musique	Chanson	45450 Fay aux Loges	-	http://loges-production.com/spectacle/lenfant-sauvage-concert-cabaret/
Lyloprod	Musique	Rock / musiques actuelles	36000 Chateauroux	lyloprod@gmail.com	https://lyloprod.fr/ http://www.facebook.com/grannnde/
Machine Molle	Musique	Musiques amplifiées	37000 Tours	machinemollecollectif@gmail.com	https://www.facebook.com/Machinemollecollectif/?ref=page_internal

Mikrokosmos	Musique	Musique a capella	18100 Vierzon	contact@choeur-mikrokosmos.fr	https://www.choeur-mikrokosmos.fr/
Musique et Equilibre	Musique	Nouvelle musique traditionnelle	45000 Orléans	accueil@musique-equilibre.com	http://www.musique-equilibre.com/
Naga Prod	Musique	Jazz	45000 Orléans	espritmusiqueprod@gmail.com	http://nagaprod.com/
NAORI PRODUCTION	Musique	Musiques amplifiées	37000 Tours	contact@shaelincrew.com	http://shaelincrew.com
On n'est pas des machines	Musique	Musiques amplifiées	41120 Les Montils	contact@onestpasdesmachines.fr	https://onestpasdesmachines.fr/
Orchestre Symphonique d'Orléans	Musique	Musique contemporaine / créations musicales	45000 Orléans	administrateur@orchestre-orleans.com	http://www.orchestre-orleans.com/
Quai du ker	Musique	Musiques amplifiées	41270 Bouffry	quaiduker@gmail.com	https://labelleautre.wixsite.com/nous
Résonance Diffusion	Musique	Musique contemporaine / créations musicales	45270 Nesploy	charleszoltan@gmail.com	http://ctrlz.live/ https://soundcloud.com/user-897398373/sets/album/s-2yqsZUdi9VW

Sol à Sol	Musique	Musiques amplifiées	28000 Chartres	contact.solasol@gmail.com	X
Systemic	Musique	Musiques amplifiées	37000 Tours	icisystemic@gmail.com	https://www.facebook.com/BeatMatazz
Teapot Production	Musique	Chanson, musiques amplifiées	37000 Tours	teapotproduction37@gmail.com	http://www.thevanillemusic.com/
Tigre Brume	Musique	Pop et Jazz	37210 Rochecorbon	tigrebrume@gmail.com	-
Vous ne rêvez pas encore	Musique	Musique classique	37430 Continvoir	vnrpe@chimeriens.com	https://www.ensembleptyx.com/
Zamzamrec	Musique	Musiques amplifiées	41110 Saint-Aignan	zamzam@zamzamrec.org	http://www.zamzamrec.org/

ARTS VISUELS

Structure	Domaine artistique	Spécificité artistique	Ville	Adresse électronique	Site internet
Celsian LANGLOIS	Arts plastiques	Sculpture et Architecture	41120 Cormeray	celsian.langlois@gmail.com	www.celsian.fr
François-Xavier CHANIOUX	Arts plastiques	Installations, dessins, sculptures, photographies	37550 Saint-Avertin		
Jérémie LENOIR	Arts plastiques	Photographie	37550 Saint-Avertin	contact@jeremielenoir.com	http://www.jeremielenoir.com/
L'Image d'Après	Arts plastiques	Photographie Musique	37 000 Tours	contact@limageapres.fr	limageapres.over-blog.com
Marc BLANCHET	Arts plastiques	Photographie	37000 Tours		www.marcb Blanchet.fr
François MAURIN	Arts plastiques	Plasticien	41170 Couêtron-au-Perche	contact@francoismaurin.com	http://www.francoismaurin.com/

Louisa RADDATZ	Arts plastiques	Plasticienne, installation	28380 Saint-Rémy-sur-Avre	raddatz.louisa@gmail.com	www.louisaraddatz.com
Association Pierie	Arts plastiques	Plasticienne	37700 Saint-Pierre-des-Corps		https://www.facebook.com/bojana.nikcevic.5
Sébastien HOELTZENER	Arts plastiques	Plasticien, installation	37700 Saint-Pierre-des-Corps	sebastien.hoeltzener@gmail.com	https://sebastienhoeltzener.com/
Julie VERIN	Arts plastiques	Performance artistique, installation, plasticienne	37500 Chinon		https://fr.linkedin.com/in/verin-julie-0a96a34a
Frédéric FROUMENT	Arts plastiques	Photographie	37000 Tours	nouvellebabylone@gmail.com	https://cargocollective.com/fredfroum
Anaïs DUNN	Arts plastiques	Plasticienne, installation, sculpture, vidéo	18000 Bourges	anaisdunn@yahoo.fr	https://www.anaisdunn.com/
Association Antre Peaux	Arts plastiques	Performance artistique, plasticiens	18000 Bourges	flor.bouteille@gmail.com	https://florabouteille.com/ https://artetcreationsonore.eu/victor-villafagne/
Bernard CALET	Arts plastiques	Plasticien, installation	37000 Tours	bcalet@gmail.com	https://www.reseaux-artistes.fr/dossiers/bernard-calet/#travaux

Association Vierzon Cinéma	Arts plastiques	Création plateforme audiovisuelle	18100 Vierzon	vierzoncinema@gmail.com	http://doriandegoutte.fr/
Anne-Lise VOISIN	Arts plastiques		37000 Tours		https://annelisevoisinsite.wordpress.com/
Nils ALIX TABELING	Arts plastiques	Installation, sculpture	45200 Montargis	info@piktogram.org	http://www.piktogram.org/
La Labomédia pour le projet de l'artiste Shu Léa Cheang	Arts plastiques	Installation performative et multimédia	45000 Orléans	contact@kareron.com	http://www.kareron.com/
Ai KITAHARA	Arts plastiques	Installation, sculpture	41267 Vallières les grandes	akdemontleau@yahoo.fr	https://aikitahara.com/
Yvan PETIT	Arts plastiques	Film	37000 Tours	yvan.kino@gmail.com	https://www.youtube.com/c/YvanPetit/featured
Antre Peaux pour l'artiste Clément BARATTE	Arts plastiques	Dispositif vidéo multimédias (cinéma d'installation)	18000 Bourges	justine.huet@antrepeaux.net	https://antrepeaux.net/
Karine BONNEVAL	Arts plastiques	Installation, enregistrements sonore	18300 Jalognes	karine@karinebonneval.com	https://www.karinebonneval.com/

Gaston BERTIN	Arts plastiques	Photo-sculptures	36100 Les Bordes	gastonbertin@gmail.com	http://www.gastonbertin.com/
Mustapha AZEROUAL	Arts plastiques	Photographie	37000 Tours	contact@azeroualmustapha.com	https://azeroualmustapha.com/
Claude PASQUER	Arts plastiques	Peinture	18220 Morogues		https://claude.pasquer.fr/
Karim RAFI	Arts plastiques	Film d'art, installation	28000 Chartres	contact@karimrafi.com	https://vimeo.com/skarimrafitudio https://www.karimrafi.com/-/home.html
Chloé JEANNE	Arts plastiques	Installation	37000 Tours	chloe.jeanne1307@gmail.com	https://chloejeanne.net/

CINEMA – AUDIOVISUEL / JEU VIDEO

Structure	Domaine artistique	Ville	Adresse électronique	Site internet
Association Antre Peaux	Cinéma-audiovisuel Arts numériques Jeu vidéo	18 000 Bourges	https://antrepeaux.net/contacts/	https://antrepeaux.net/
CICLIC	Cinéma-audiovisuel Jeu vidéo	37110 Château-Renault	xavier.louvel@ciclic.fr	https://ciclic.fr/ciclic/l-equipe-les-poles/pole-education
Sans Canal Fixe	Cinéma-audiovisuel	37 000 Tours	https://www.sanscanalfixe.org/contactez-nous/	https://www.sanscanalfixe.org/
L'Image d'Après	Cinéma-audiovisuel	37 000 Tours	contact@limagedapres.org	limagedapres.over-blog.com
Association Cent Soleils	Cinéma-audiovisuel	45 000 Orléans	infos@centsoleils.org	https://centsoleils.org
Plan Libre	Cinéma-audiovisuel	45 000 Orléans	planlibre@live.fr	http://www.planlibrefilms.fr/

Val de Loire Cinéma Workshop	Cinéma-audiovisuel	Région	<i>Cf. fiches des professionnels du cinéma et de l'audiovisuel sur la carte de la région Centre-Val de Loire</i>	https://valdeloire-cinema.eu/ecosysteme-regional/#afficher_carte
Le Jeu qui provoque des choses	Jeu vidéo	Région	fabien@lejeuquiprovoquedeschoses.com	https://lejeuquiprovoquedeschoses.com/